



Cyfarfod

PWYLLGOR PENSIYNAU

Dyddiad ac Amser

10.30 y.b., DYDD IAU, 23AIN GORFFENNAF, 2020

Lleoliad

Cyfarfod Rhithiol

Pwynt Cyswllt

Lowri Haf Evans

01286 679878

lowrihafevans@gwynedd.llyw.cymru

(Dosbarthwyd Dydd Mercher, 15 Gorffennaf 2020)

PWYLLGOR PENSIYNAU

AELODAETH (7)

Plaid Cymru (4)

Y Cynghorwyr

Aled Wyn Jones
Peredur Jenkins

Ioan Thomas
Sedd Wag

Annibynnol (2)

Y Cynghorwyr

John Brynmor Hughes

John Pughe Roberts

Aelod Unigol (1)

Y Cynghorydd
Stephen W. Churchman

Aelodau Cyfetholedig

Cynghorydd David Cowans
Cynghorydd Robin Wyn Williams

Cyngor Bwrdeistrefol Sirol Conwy
Cyngor Sir Ynys Môn

Aelodau Ex-officio

Cadeirydd ac Is-Gadeirydd y Cyngor

R H A G L E N

1. YMDDIHEURIADAU

I dderbyn unrhyw ymddiheuriadau am absenoldeb

2. DATGAN BUDDIANT PERSONOL

I dderbyn unrhyw ddatganiad o fuddiant personol

3. MATERION BRYD

Nodi unrhyw eitemau sy'n fater bryd ym marn y cadeirydd fel y gellir eu hystyried.

4. COFNODION

4 - 6

Bydd y Cadeirydd yn cynnig y dylid llofnodi cofnodion cyfarfod o'r pwyllgor hwn a gynhaliwyd 18 Mawrth 2020 fel rhai cywir

5. CYFRIFON DRAFFT CRONFA BENSIWN GWYNEDD AM Y 7 - 48 FLWYDDYN A DDAETH I BEN 31 MAWRTH 2020

I ystyried adroddiad y Pennaeth Cyllid

6. DATGANIAD STRATEGAETH BUDDSODDI

49 - 60

I ystyried adroddiad y Rheolwr Buddsoddi

7. DIWEDDARIAD PARTNERIAETH PENSIWN CYMRU

61 - 63

I ystyried adroddiad y Rheolwr Buddsoddi

8. CYNLLUN BUSNES PARTNERIAETH PENSIWN CYMRU

64 - 81

I ystyried adroddiad y Rheolwr Buddsoddi

9. RHEOLAETH TRYSORLYS 2019/20

82 - 86

I ystyried adroddiad y Rheolwr Buddsoddi

Eitem 4

PWYLLGOR PENSIYNAU 18.03.2020

Yn bresennol: Y Cynghorwyr: John Pughe Roberts (Cadeirydd), Stephen Churchman, Ioan Thomas a Robin Williams (Cyngor Ynys Môn)

Swyddogion:- Dafydd Edwards (Pennaeth Cyllid), Delyth Wyn Jones-Thomas (Rheolwr Buddsoddi) a Lowri Haf Evans (Swyddog Gwasanaethau Democratiaeth)

1. YMDDIHEURIADAU

Derbyniwyd ymddiheuriadau gan y Cynghorwyr David Cowans (Cyngor Bwrdeistref Conwy), John Brynmor Hughes, Peredur Jenkins, Aled Wyn Jones a Peter Read,

2. DATGAN BUDDIANT PERSONOL

Dim i'w nodi.

3. MATERION BRYS

Dim i'w nodi

4. COFNODION

Llofnododd y Cadeirydd gofnodion cyfarfod o'r pwyllgor hwn a gynhaliwyd 16 Ionawr 2020 fel rhai cywir.

5. BUDDSODDI ARIAN DROS BEN – 2020/21

Yn unol â Chyfarwyddyd Statudol Llywodraeth Cynulliad Cymru ar Fuddsoddiadau Llywodraeth Leol, mae'n ofynnol i'r Cyngor, fel rhan o'i swyddogaeth wrth reoli'r trysorlys, i baratoi Strategaeth Fuddsoddi Flynyddol. Fel ymarfer da, ystyriwyd y dylai Cronfa Bensiwn Gwynedd (y "Gronfa") fabwysiadu Datganiad Strategaeth Rheoli'r Trysorlys (DSRhT) Cyngor Gwynedd am 2020/21, fel ei addaswyd i bwrpas y Gronfa Bensiwn. Cafodd DSRhT Cyngor Gwynedd am 2020/21 ei gymeradwyo gan y Cyngor llawn ar 5 Mawrth 2020.

Dymuniad y Pwyllgor Pensiynau oedd caniatáu i arian dros ben y Gronfa Bensiwn barhau i gael ei gronni gyda balansau ariannol y Cyngor. Ar ddiwedd y flwyddyn ariannol bydd Cyngor Gwynedd yn talu llog priodol i'r Gronfa Bensiwn ar sail balansau dyddiol y Gronfa dros y flwyddyn. Amlygwyd bod yr ymarfer yn un sydd yn cael ei benderfynu yn flynyddol ac mai prif fanteision yr ymarfer yw denu llog uwch, isafu costau banc ac osgoi dyblygu gwaith o fewn y Cyngor. Cadarnhawyd mai cadw'r Gronfa yn saff a gwarchod yr arian yw'r flaenoriaeth ac nid cymryd risg.

Cynigiwyd ac eiliwyd i dderbyn yr argymhellion.

- **Penderfynwyd gwneud cais i'r Cyngor (er nad yw'n gorff ar wahân) i ganiatáu i arian dros ben y Gronfa Bensiwn barhau i gael ei gronni a'i gyd-fuddsoddi gyda llif-arian cyffredinol y Cyngor o 1 Ebrill 2020 ymlaen.**
- **Penderfynwyd cymeradwyo'r Datganiad Strategaeth Rheoli'r Trysorlys a'r Strategaeth Buddsoddi Blynyddol atodol am 2020/21, fel ei addaswyd i bwrpas y Gronfa Bensiwn.**

6. DATGANIAD STRATEGAETH CYLLIDO 2020 / 21 – 2023 / 24

Cyflwynwyd adroddiad gan y Rheolwr Buddsoddi yn argymhell i'r Pwyllgor fabwysiadu Datganiad Strategaeth Cyllido 2020/21 – 2023/24. Atgoffwyd yr Aelodau eu bod, yng nghyfarfod Ionawr 2020 o'r Pwyllgor, wedi cytuno i'r datganiad gael ei ddanfôn allan at bob cyflogwr sydd yn rhan o'r cynllun, yr actiwari ac ymgynghorwyr y Gronfa am gyfnod ymgynghorol. Adroddwyd na dderbyniwyd ymateb i'r datganiad yn ystod y cyfnod. Ategwyd bod cyflogwyr y gronfa wedi datgan eu bod yn fodlon gyda'r strategaeth a'u lefel cyfraniadau.

Cadarnhawyd, nad oedd unrhyw newidiadau i'r fersiwn a gyflwynwyd ym mhwyllgor mis Ionawr.

Amlygodd y Pennaeth Cyllid, yn dilyn canlyniad prisiant y gronfa a'r lefel cyllido wedi cynyddu i 108%, bod y penderfyniad i beidio gostwng y cyfraniadau yn llawn yn benderfyniad darbodus o ystyried cwmp yn y farchnad byd eang dros y misoedd diwethaf.

PENDERFYNWYD derbyn y wybodaeth

7. DIWEDDARIAD PARTNERIAETH PENSIWN CYMRU

Cyflwynwyd adroddiad gan y Rheolwr Buddsoddi yn hysbysu'r Pwyllgor am weithgareddau diweddaraf Partneriaeth Pensiwn Cymru. Adroddwyd bod perfformiad y bartneriaeth wedi bod yn safonol iawn a'r cydweithio yn mynd o nerth i nerth. Atgoffwyd yr Aelodau bod £606.2m o fuddsoddiadau ecwiti Cronfa Gwynedd wedi trosglwyddo i Gronfa Partneriaeth Pensiwn Cymru yn Chwefror 2019 gyda'r swm wedi ei rannu yn gyfartal i ddwy gronfa. Nodwyd bod perfformiad y ddwy gronfa yn uwch na'r meincnod a bod hyn yn newyddion calonogol iawn. Y cam nesaf fydd trosglwyddo buddsoddiadau presennol gyda Fidelity (£161.6m - Ecwiti Byd Eang) ac Insight (£292.0m - Bondiau) i ddwy gronfa Incwm Sefydlog. Nodwyd bod Russell Investment yn monitro'r perfformiad ac yn cynnal trafodaethau a chyfarfodydd yn aml gyda'r Gronfa fel bod modd cwblhau'r trosglwyddiad Ebrill 2020.

Wedi cwblhau'r trosglwyddiadau Incwm Sefydlog, adroddwyd mai'r cam nesaf fyddai penderfynu ar strwythur rheolwyr buddsoddi delfrydol ar gyfer cronfa Marchnadoedd Datblygol. Amlygwyd bod oddeutu £52m i'w drosglwyddo i gronfa Marchnadoedd Datblygol o gwmni Fidelity a thrafodaethau yn cael eu cynnal gyda Russell Investment i ystyried cronfeydd addas. Ategwyd bod Russell Investments, wrth ddatblygu ffurf a rheolaeth Cronfa Partneriaeth Pensiwn Cymru yn ystyried gofynion amgylcheddol, cymdeithasol a llywodraethol wrth fuddsoddi'n gyfrifol. Nodwyd eu bod yn edrych yn fanwl ar ffyrdd o gwrdd â'r anghenion hyn drwy ystyried a chynnwys buddsoddiadau carbon isel ond hefyd drwy beidio colli / gwanhau dychweliadau.

Cyfeiriwyd at drefniadau llywodraethu Cydbwyllgor y Bartneriaeth ac adroddwyd bod priodoldeb y trefniant wedi ei drafod yng nghyfarfod y Cydbwyllgor ar y 12fed o Fawrth. Ategwyd bod awgrym i gynnwys cynrychiolaeth o'r Byrddau Pensiwn (o fewn yr awdurdodau cyfansoddol) ar y Cydbwyllgor.

Yn ystod y drafodaeth ddilynol nodwyd y sylwadau canlynol:

- Bod trefniant y Cydbwyllgor yn sefydlog ac yn gweithio yn dda
- Bod Cadeiryddion y Byrddau Pensiwn yn cyfarfod mewn fforwm Cadeiryddion
- Tebygol bydd angen cynnig enwebiad i gynrychioli'r Byrddau Pensiwn yn unol â gofynion y Rheolydd Pensiynau - aelod fel sylwebydd heb bleidlais
- Dychweliadau yn dystiolaeth bod Partneriaeth Pensiwn Cymru yn gweithio

- Is-gadeirydd Pwyllgor Pensiynau Gwynedd wedi mynychu'r Cydbwyllgor er mwyn sicrhau dilyniant pan ddaw cyfnod Cadeiryddiaeth y Pwyllgor i ben
- Rhaglen eang o hyfforddiant, fydd yn canolbwyntio'n bennaf ar fodloni anghenion, yn cael ei llunio ar gyfer aelodau a swyddogion y Cydbwyllgor; awgrym y gellid ei ymestyn i aelodau'r Pwyllgor Pensiynau, yn ogystal â chynrychiolwyr y Bwrdd Pensiynau, os yw'n berthnasol; cais i ystyried cynnal y sesiynau hyfforddi ar ddyddiau cyfarfodydd y Cydbwyllgor i osgoi trefnu dyddiadau pellach.

PENDERFYNWYD derbyn y wybodaeth

Dechreuodd y cyfarfod am 1:00pm a daeth i ben 1:35pm

CYFARFOD	PWYLLGOR PENSIYNAU
DYDDIAD	23 GORFFENNAF 2020
TEITL	CYFRIFON DRAFFT CRONFA BENSIWN GWYNEDD AM Y FLWYDDYN A DDAETH I BEN 31 MAWRTH 2020
PWRPAS	Cyflwyno a nodi – <ul style="list-style-type: none">• Datganiad o'r Cyfrifon Drafft
ARGYMHELLIAD	Derbyn y wybodaeth
AWDUR	Dafydd L Edwards, Pennaeth Cyllid

1. CYFLWYNIAD

Mae'r adroddiad hwn yn cyflwyno'r Datganiad Cyfrifon statudol ar gyfer blwyddyn ariannol 2019/20, sy'n darparu manylion gweithgareddau ariannol y Gronfa Bensiwn yn ystod y flwyddyn a ddaeth i ben ar 31 Mawrth 2020.

Y ddogfen yn Atodiad A yw'r Datganiadau Cyfrifon drafft yn y fformat statudol. Anfonwyd dolen i'r datganiad at aelodau'r Pwyllgor ar 11 Mehefin 2020

2. ARCHWILIAD GAN DELOITTE AR RAN ARCHWILYDD CYFFREDINOL CYMRU

Mae'r cyfrifon drafft yma yn destun archwiliad ar hyn o bryd ac mae'r archwiliad ar y gweill gan Deloitte. Mae'n bosibl y bydd angen rhai newidiadau cyn cyflwyno fersiwn derfynol i'w chymeradwyo.

3. ARGYMHELLIAD

Gofynnir i'r Pwyllgor Pensiynau dderbyn a nodi Datganiad Cyfrifon y Gronfa Bensiwn (yn amodol ar archwiliad) ar gyfer 2019/20.

Cronfa Bensiwn Gwynedd

DATGANIAD O'R CYFRIFON 2019/20

AMODOL AR ARCHWILIAD

ADRODDIAD NARATIF

Rhagarweiniad

Mae cyfrifon a nodiadau Cronfa Bensiwn Gwynedd am 2019/20 wedi'u cyflwyno yma ar dudalennau 4 i 40.

Mae'r cyfrifon yn cynnwys Cyfrif a Datganiad Asedau Net Cronfa Bensiwn Gwynedd.

Cefnogir y cyfrifon hyn gan yr Adroddiad Naratif yma, y Polisiâu Cyfrifo ac amrywiol nodiadau i'r cyfrifon.

Mae cyfrifon y Gronfa Bensiwn a'r nodiadau ynghlwm yn crynhoi trafodion ariannol ac asedau net ar gyfer darparu pensiynau a Buddiannau taladwy eraill ar gyfer cyn-weithwyr holl gyflogwyr y Gronfa, gan gynnwys Cyngorau Ynys Mon, Conwy a Gwynedd, Awdurdod Parc Cenedlaethol Eryri, Comisiynydd Heddlu a Throsedd Gogledd Cymru, Cartrefi Conwy, Adra, amryw o gynghorau tref a chymuned, cyrff ar yr atodlen a chyrrff a ganiateir.

Tua diwedd y flwyddyn ariannol, cafodd pandemig COVID 19 effaith sylweddol ar werthoedd asedau. Mae'r gwerthoedd asedau yn y Datganiad Asedau Net yn adlewyrchiad cywir ar 31 Mawrth 2020. Bydd aelodau'r Pwyllgor a swyddogion allweddol yn parhau i fonitro effaith y pandemig hwn ar y Gronfa Bensiwn.

Mae Datganiad o'r Cyfrifon a gwybodaeth pellach ar gael ar wefan Cronfa Bensiwn Gwynedd sef www.cronfabensiwnwynedd.cymru.

Mae gan y Gronfa ddau ddatganiad pwysig sydd yn gosod allan strategaethau er mwyn sicrhau bod y pensiynau wedi cael eu cyllido nawr ac yn y dyfodol fel a ganlyn:

- Datganiad Strategaeth Gyllido – mae'r datganiad yn gosod allan strategaeth penodol i'r gronfa sydd yn adnabod sut bydd ymrwymadau pensiwn cyflogwyr yn cael eu cwrdd orau wrth symud ymlaen. Caiff ei adolygu bob tair mlynedd yn dilyn y prisiad actiwaraidd ac mae'n cynnwys cyfraddau unigol i bob cyflogwr ar gyfer y cyfnod dilynol.
- Datganiad Strategaeth Buddsoddi – mae'r datganiad yn gosod y math o fuddsoddiadau a therfynau llydan ar gyfer bob math o buddsoddiad.

Mae'r ddau ddatganiad yma ar gael ar safle we y gronfa o dan yr adran buddsoddiadau.

Mae'n ofynnol i gael Prisiad Actiwaraidd bob tair mlynedd er mwyn sefydlu'r lefel asedau ar gael er mwyn talu pensiynau nawr ac yn y dyfodol. Y prisiad diweddaraf yw fel ar 31 Mawrth 2019 a gwneir unrhyw newidiadau i gyfraniadau y cyflogwyr o 1 Ebrill 2020 ymlaen.

Ceir gwybodaeth bellach am y cyfrifon gan:

Delyth Jones-Thomas
Rheolwr Buddsoddi
01286 679128

Adran Cyllid
Cyngor Gwynedd
Swyddfa'r Cyngor
Caernarfon
Gwynedd
LL55 1SH

Mae yn rhan o bolisi'r Gronfa i ddarparu gwybodaeth lawn am weithgareddau'r Gronfa. Yn ychwanegol, mae gan aelodau'r cyhoedd sydd yn dymuno, hawl statudol i arolygu'r cyfrifon cyn cwblheir yr archwiliad. Hysbysir argaeledd y cyfrifon i'w harolygu ar wefan y Gronfa Bensiwn ar yr adeg briodol.

DATGANIAD O GYFRIFOLDEBAU AM Y DATGANIAD O'R CYFRIFON

CYFRIFOLDEB Y GRONFA BENSIWN

Mae'n ofynnol ar Gyngor Gwynedd fel awdurdod gweinyddu (yn effeithiol yr ymddiriedolwr) ar gyfer Cronfa Bensiwn Gwynedd i wneud trefniadau ar gyfer iawn weinyddiad o'i faterion ariannol ac i sicrhau y rhoddir cyfrifoldeb am weinyddu'r materion hynny i un o'i swyddogion. Yng Nghyngor Gwynedd, y Pennaeth Cyllid yw'r "Swyddog Adran I51" hwnnw. Cyfrifoldeb yr Awdurdod Gweinyddu hefyd yw rheoli ei weithgareddau er mwyn sicrhau defnydd effeithiol, effeithlon ac economaidd o'i adnoddau, gwarchod ei asedau, a chymeradwyo'r Datganiad o'r Cyfrifon.

CYFRIFOLDEB Y PENNAETH CYLLID

Y Pennaeth Cyllid sy'n gyfrifol am baratoi Datganiad Cyfrifon y Gronfa Bensiwn yn unol â'r ymarfer priodol fel a osodir allan yn y *Côd Ymarfer CIPFA/LASAAC ar Gyfrifo ar gyfer Awdurdodau Lleol yn y Deyrnas Unedig* (y "Côd").

Wrth baratoi'r datganiad o'r cyfrifon, mae'r Pennaeth Cyllid wedi dewis polisiau cyfrifo priodol gan eu defnyddio'n gyson; wedi ffurfio barnau a gwneud amcangyfrifon a oedd yn rhesymol a darbodus ac yn cydymffurfio â'r Côd.

Hefyd, mae'r Pennaeth Cyllid wedi cadw cofnodion cyfrifo priodol a chyfamserol, ac wedi cymryd camau rhesymol i ddarganfod a gwarchod rhag twyll ac unrhyw anghysondebau eraill.

TYSTYSGRIF Y SWYDDOG CYLLIDOL CYFRIFOL

Tystiaf fod y Datganiad o'r Cyfrifon wedi ei baratoi yn unol â'r trefniadau uchod. Mae'r Datganiad yn cyflwyno darlun cywir a theg o sefyllfa ariannol Cronfa Bensiwn Gwynedd ar 31 Mawrth 2020, ac incwm a gwariant y Gronfa Bensiwn am y flwyddyn a ddaeth i ben bryd hynny.



29 Mai 2020

Dafydd L. Edwards B.A., C.P.F.A., I.R.R.V.
Pennaeth Cyllid, Cyngor Gwynedd

CYFRIFON CRONFA BENSIWN GWYNEDD
2019/20

CYFRIF Y GRONFA

31 Mawrth 2019 £'000		Nodiadau	31 Mawrth 2020 £'000
	Delio gydag aelodau, cyflogwyr ac eraill sydd â chysylltiad uniongyrchol â'r Gronfa		
67,930	Cyfraniadau	7	74,416
6	Incwm arall	8	5
3,007	Trosglwyddiadau i mewn o gronfeydd pensiwn eraill	9	4,887
70,943	Cyfanswm y cyfraniadau a dderbyniwyd		79,308
(59,213)	Buddion a dalwyd neu sy'n daladwy	10	(62,328)
(3,128)	Taliadau i rai sy'n ymadael	11	(4,669)
(62,341)	Cyfanswm y buddion a dalwyd		(66,997)
(14,659)	Costau Rheoli	12	(13,121)
	Enillion ar Fuddsoddiadau		
13,964	Incwm buddsoddi	15	9,318
(195)	Treth ar incwm		0
135,660	Elw a cholledion wrth waredu buddsoddiadau a newidiadau yng ngwerth buddsoddiadau ar y farchnad	16	(151,518)
149,429	Enillion net ar fuddsoddiadau		(142,200)
143,372	Cynnydd/ (Lleihad) yn yr asedau net ar gael ar gyfer buddion yn ystod y flwyddyn		(143,010)
	Asedau net y Gronfa		
1,937,975	Ar 1 o Ebrill		2,081,347
143,372	Cynnydd/ (Lleihad) yn yr asedau net		(143,010)
2,081,347			1,938,337

Mae'r nodiadau ar tudalennau 6 i 40 yn rhan o'r Datganiadau Cyllidol

DATGANIAD ASED AU NET

31 Mawrth 2019 £'000		Nodiadau	31 Mawrth 2020 £'000
2,054,595	Asedau buddsoddi	16	1,928,515
538	Adneuron arian parod	16	783
2,055,133	Cyfanswm Asedau Buddsoddi		1,929,298
(123)	Ymrwymadau buddsoddi	16	0
29,226	Asedau cyfredol	21	11,929
(2,889)	Ymrwymadau cyfredol	22	(2,890)
2,081,347			1,938,337

Nid yw'r Datganiadau Cyllidol yn cynnwys ymrwymadau'r Gronfa i dalu pensiynau a budd-daliadau eraill i holl gyfranwyr presennol y Gronfa ar ôl diwedd y flwyddyn ariannol, ond yn hytrach mae'n crynhoi trafodion ac asedau net y Gronfa. Ystyrir ymrwymadau'r Gronfa ym mhrisiadau cyfnodol yr actiwari o'r Gronfa (y mwyaf diweddar ar 31 Mawrth 2019) ac fe'u hadlewyrchir yn lefelau cyfraniadau'r cyflogwyr a bennir gan y prisiad hwn, fel bydd y Gronfa yn gallu cwrdd â ymrwymadau'r dyfodol. Dangosir gwerth presennol actiwariaidd ar gyfer buddiannau a addawyd yn Nodyn 20.

NODIADAU AR GYFRIFON CRONFA BENSIWN GWYNEDD

NODYN I – DISGRIFIAD O'R GRONFA

Mae Cronfa Bensiwn Gwynedd ("y Gronfa") yn rhan o'r Cynllun Pensiwn Llywodraeth Leol (CPLIL) ac fe'i gweinyddir gan Gyngor Gwynedd. Y Cyngor yw'r endid adrodd ar gyfer y Gronfa bensiwn hon. Crynodeb o'r Gronfa yw'r disgrifiad a ganlyn. Am fwy o fanylion, dylid cyfeirio at Adroddiad Blynyddol Cronfa Bensiwn Gwynedd 2019/20 a'r pwerau statudol sy'n tanategu'r cynllun, sef Deddf Pensiynau Gwasanaethau Cyhoeddus 2013 a'r Rheoliadau Cynllun Pensiwn Llywodraeth Leol (CPLIL).

a) Cyffredinol

Deddf Pensiynau Gwasanaeth Cyhoeddus 2013 sy'n llywodraethu'r Gronfa. Gweinyddir y Gronfa yn unol â'r deddfau eilaidd a ganlyn:

- Rheoliadau Cynllun Pensiwn Llywodraeth Leol 2013 (fel y'i diwygiwyd);
- Rheoliadau Cynllun Pensiwn Llywodraeth Leol (Darpariaethau Trosiannol, Arbedion a Gwelliant) 2014 (fel y'i diwygiwyd);
- Rheoliadau Cynllun Pensiwn Llywodraeth Leol (Rheoli a Buddsoddi Cronfeydd) 2009 (fel y'i diwygiwyd).

Mae'n gynllun pensiwn budd-dal diffiniedig cyfrannol a weinyddir gan Gyngor Gwynedd i roi pensiynau a buddion eraill i weithwyr pensynadwy Cyngor Gwynedd, dau awdurdod lleol arall a chyrrff ar yr atodlen, cyrrff a benderfynir a chyrrff eraill a ganiateir sydd o fewn cyn ardal Cyngor Sir Gwynedd. Nid yw athrawon, swyddogion yr heddlu a gweithwyr y gwasanaeth tân wedi'u cynnwys gan eu bod yn rhan o gynlluniau pensiwn cenedlaethol eraill. Mae'r Gronfa'n cael ei goruchwylio gan y Pwyllgor Pensiynau, sef un o bwyllgorau Cyngor Gwynedd.

b) Aelodaeth

Mae bod yn aelod o'r CPLIL yn rhywbeth gwirfoddol ac mae gweithwyr yn rhydd i ddewis p'un a ydynt am ymuno â'r cynllun, parhau'n aelod o'r cynllun neu wneud eu trefniadau personol y tu allan i'r cynllun. Ymysg y sefydliadau sy'n cymryd rhan yng Nghronfa Bensiwn Gwynedd mae:

- Cyrff ar yr atodlen, sy'n awdurdodau lleol a chyrrff tebyg ble mae gan eu staff hawl awtomatig i fod yn aelodau o'r Gronfa.
- Cyrff a benderfynir, sy'n gyngor dinas, tref neu gymuned. Mae ganddynt yr hawl i benderfynu os caiff eu gweithwyr ymuno â'r CPLIL ac i fabwysiadu'r penderfyniad yn unol â hynny.
- Cyrff a ganiateir, sy'n sefydliadau eraill sy'n cymryd rhan yn y Gronfa dan gyfundeb mynediad rhwng y Gronfa a'r sefydliad perthnasol. Mae'r cyrrff a ganiateir yn cynnwys cyrrff gwirfoddol, elusennol a thebyg neu gontractwyr preifat sy'n ymgymryd â swyddogaeth awdurdod lleol wedi i'r swyddogaeth gael ei allanoli i'r sector preifat.

NODYN I – DISGRIFIAD O’R GRONFA (parhad)

Mae’r cyrff canlynol yn gyflogwyr gweithredol yn y Gronfa Bensiwn:

Cyrff ar yr Atodlen	
Cyngor Gwynedd	Parc Cenedlaethol Eryri
Cyngor Bwrdeistref Sirol Conwy	Ysgol Bryn Eilian
Cyngor Sir Ynys Môn	Ysgol Emrys ap Iwan
Comisiynydd Heddlu a Throsedd Gogledd Cymru	Ysgol Pen y Bryn
Grŵp Llandrillo – Menai	Ysgol Uwchradd Eirias
GWE	ACGCC
Cyrff a Benderfynir	
Cyngor Cymuned Llanllyfni	Cyngor Tref Ffestiniog
Cyngor Dinas Bangor	Cyngor Tref Llandudno
Cyngor Tref Abergele	Cyngor Tref Llangefni
Cyngor Tref Bae Colwyn	Cyngor Tref Porthaethwy
Cyngor Tref Biwmares	Cyngor Tref Towyn a Bae Cinmel
Cyngor Tref Caergybi	Cyngor Tref Tywyn
Cyngor Tref Caernarfon	Cyngor Tref Conwy
Cyngor Cymuned Trefriw	Cyngor Tref Llanfairfechan
Cyrff a Ganiateir	
Addysg Oedolion Cymru (CAG Coleg Harlech cynt)	Cymdeithas y Deillion Gogledd Cymru
CAIS	Gwasanaethau Gwirfoddol Conwy
Canolfan Cynghori Conwy	Gyrfaedd Cymru Gogledd Orllewin
Cydbwyllgor Claddu Caergybi	Mantell Gwynedd
Cwmni Cynnal	Medrwn Môn
Cwmni'r Frân Wen	Menter Môn
Cyrff Cymunedol a Ganiateir	
Cartrefi Conwy	Adra
Byw'n Iach	
Cyrff Trosglwyddai a Ganiateir	
ABM Catering	Caterlink
Kingdom Services Group	A E & A T Lewis

c) Cyllid

Mae’r buddion yn cael eu cyllido gan gyfraniadau ac enillion ar fuddsoddiadau. Mae aelodau gweithredol y Gronfa’n talu cyfraniadau yn unol â Rheoliadau CPLIL (Buddion, Aelodaeth a Chyfraniadau) 2007 ac maent yn amrywio o 2.75% i 12.5% o dâl pensiynadwy’r aelod ar gyfer y flwyddyn ariannol oedd yn dod i ben ar 31 Mawrth 2020. Hefyd mae’r cyflogwyr yn gwneud cyfraniadau sy’n cael eu gosod yn seiliedig ar y prisiad actiwaraid a gynhelir pob tair blynedd. Gweithredwyd cyfraniadau cyflogwr newydd ar gyfer y tair blynedd o 1 Ebrill 2017 i 31 Mawrth 2020 yn dilyn y prisiad a wnaethpwyd ar 31 Mawrth 2016.

NODYN 1 – DISGRIFIAD O’R GRONFA (parhad)

d) Buddion

Mae buddion pensiwn dan y CPLIL cyn 1 Ebrill 2014, yn seiliedig ar y tâl pensiynadwy terfynol a hyd y gwasanaeth pensiynadwy; gweler y crynodeb isod:

	Gwasanaeth cyn 1 Ebrill 2008	Gwasanaeth ar ôl 31 Mawrth 2008
Pensiwn	Mae pob blwyddyn a weithiwyd gwerth 1/80 x cyflog pensiynadwy terfynol.	Mae pob blwyddyn a weithiwyd gwerth 1/60 x cyflog pensiynadwy terfynol.
Lwmp swm	Lwmp swm awtomatig o 3 x cyflog. Yn ogystal, gellir cyfnewid rhan o’r pensiwn blynyddol am daliad arian parod di-dreth unwaith ac am byth. Telir lwmp swm o £12 am bob £1 o bensiwn a ildir.	Dim lwmp swm awtomatig. Gellir cyfnewid rhan o’r pensiwn blynyddol am daliad arian parod di-dreth unwaith ac am byth. Telir lwmp swm o £12 am bob £1 o bensiwn a ildir.

O 1 Ebrill 2014, daeth y cynllun yn gynllun cyfartaledd cyflog gyrfa. Gweler y crynodeb isod:

	Gwasanaeth ar ôl 31 Mawrth 2014
Pensiwn	Mae pob blwyddyn a weithiwyd gwerth 1/49 x cyfartaledd cyflog gyrfa wedi’i adbriso (CARE)
Lwmp Swm	Dim lwmp swm awtomatig. Gellir cyfnewid rhan o’r pensiwn blynyddol am daliad arian parod di-dreth unwaith ac am byth. Telir lwmp swm o £12 am bob £1 o bensiwn a ildir.

Caiff pensiwn cronedig ei gynyddu'n flynyddol yn unol â’r Mynegai Prisiau Defnyddwyr.

Darperir amrediad o fuddion eraill dan y cynllun yn cynnwys ymddeoliad cynnar, pensiwnau anabledd a buddion marwolaeth. Am fwy o fanylion, cyfeiriwch at lawlyfr cynllun Cronfa Bensiwn Gwynedd sydd ar gael gan Adain Pensiwnau Cyngor Gwynedd.

Mae’r buddion yn gysylltiedig â mynegai er mwyn glynu at y raddfa chwyddiant cyfredol.

NODYN 2 – SAIL PARATOI

Mae’r Datganiad Cyfrifon yn crynhoi trafodion y Gronfa ar gyfer blwyddyn ariannol 2019/20 a’i sefyllfa diwedd blwyddyn ar 31 Mawrth 2020. Mae’r cyfrifon wedi’u paratoi yn unol â’r Còd Ymarfer ar Gyfrifyddu mewn Awdurdodau Lleol yn y Deyrnas Unedig 2019/20 sy’n seiliedig ar y Safonau Adrodd Ariannol Rhyngwladol (SAARh), fel y’u diwygiwyd ar gyfer sector cyhoeddus y DU.

Mae’r cyfrifon yn crynhoi trafodion y Gronfa ac yn adrodd ar yr asedau net sydd ar gael i dalu buddion pensiwn. Nid yw’r cyfrifon yn rhoi ystyriaeth i rwymedigaethau i dalu pensiwnau a buddion sy’n ddyledus ar ôl diwedd y flwyddyn ariannol, na gwerth actiwaraidd cyfredol y buddion ymddeol. Gweler gwerth actiwaraidd cyfredol y buddion ymddeol sydd wedi’u haddo, ble bo’u gwerth wedi’i gyfrifo’n seiliedig ar Safon Cyfrifo Genedlaethol (SCC) 19, yn Nodyn 20 y cyfrifon hyn.

NODYN 3 – CRYNODEB O BOLISÏAU CYFRIFEG ARWYDDOCAOL

Cyfrif y Gronfa – cydnabyddiaeth refeniw

a) Incwm o Gyfraniadau

Cyfrifir cyfraniadau arferol, gan weithwyr a chyflogwyr fel ei gilydd, yn seiliedig ar groniad ar y raddfa ganrannol a argymhellir gan actiwari'r gronfa yn y cyfnod cyflogres y maent yn perthyn iddo.

Mae cyfraniadau cyflogwyr i ddiffygion cronfeydd yn cael eu cyfrif ar y dyddiadau y maent yn daladwy dan atodlen cyfraniadau a gosodwyd gan actwari y Gronfa, neu wrth eu derbyn os yw hynny'n digwydd cyn y dyddiad maent yn ddyledus.

Cyfrifir am gyfraniadau ychwanegol cyflogwyr a chyfraniadau straen pensiwn yn y cyfnod ble mae'r ymrwymadau dan sylw yn codi. Ystyrir bod unrhyw swm sy'n ddyledus yn ystod y flwyddyn, ond nad ydyw wedi'i dalu, yn ased ariannol cyfredol. Ystyrir bod unrhyw swm nad ydyw'n ddyledus nes flynyddoedd yn y dyfodol yn ased ariannol tymor hir.

b) Trosglwyddiadau o gynlluniau eraill ac i gynlluniau eraill

Mae'r gwerthoedd trosglwyddo'n cynrychioli'r symiau a dderbyniwyd ac a dalwyd yn ystod y flwyddyn i aelodau sydd naill ai wedi ymuno neu sydd wedi gadael y Gronfa yn ystod y flwyddyn ariannol ac maent yn cael eu cyfrifo yn unol â'r Rheoliadau Cynllun Pensiwn Llywodraeth Leol (gweler Nodiadau 9 a 11).

Mae trosglwyddiadau unigol i mewn i'r Gronfa ac allan ohoni'n cael eu gwneud yn seiliedig ar dderbyniion a thaliadau, ac fel arfer mae hyn yn digwydd pan dderbynnir neu pan ryddheir ymrwymadau aelod.

Cyfrifir am drosglwyddiadau i mewn i'r Gronfa gan aelodau sy'n dymuno defnyddio'r enillion o'u cyfraniadau gwirfoddol ychwanegol (gweler isod) i brynu buddion ar sail derbyniion ac maent wedi'u cynnwys dan Drosglwyddiadau i Mewn (gweler Nodyn 9).

Cyfrifir am drosglwyddiadau swmp (grŵp) yn seiliedig ar groniadau yn unol â thelerau'r cytundeb trosglwyddo.

c) Incwm buddsoddi

i) Incwm llog

Cydnabyddir incwm llog yng nghyfrif y Gronfa wrth iddo gronni, gan ddefnyddio'r gyfradd llog sy'n berthnasol i'r offeryn ariannol ar y dyddiad pan geir y llog neu ar darddiad y llog. Mae incwm yn cynnwys amorteiddiad unrhyw ddisgownt neu bremiwm, costau trafodi neu wahaniaethau eraill rhwng swm cario cychwynol yr offeryn a'i swm pan fo wedi aeddfedu sydd wedi'i gyfrifo yn seiliedig ar y raddfa llog perthnasol.

ii) Incwm difidend

Cydnabyddir incwm difidend ar y dyddiad pan fo'r cyfranddaliadau'n cael eu dyfynnu fel rhai cyn-ddifidend. Cyfeirir at unrhyw swm nad ydyw wedi'i dderbyn erbyn diwedd y cyfnod adrodd yn y datganiad asedau net fel ased ariannol cyfredol.

iii) Dosbarthiadau o gronfeydd wedi'u cyfuno yn cynnwys eiddo

Cydnabyddir dosbarthiadau o gronfeydd wedi'u cyfuno ar y dyddiad pan maent yn cael eu cyflwyno. Cyfeirir at unrhyw swm nad ydyw wedi'i dderbyn erbyn diwedd y cyfnod adrodd yn y datganiad asedau net fel ased ariannol cyfredol.

NODYN 3 – CRYNODEB O BOLISI'AU CYFRIFEG ARWYDDOCAOL (parhad)

- iv) Newid yng ngwerth net buddsoddiadau ar y farchnad
Cydnabyddir newidiadau yng ngwerth net buddsoddiadau ar y farchnad fel incwm ac maent yn cynnwys yr holl elw/colledion a wireddwyd ac na wireddwyd yn ystod y flwyddyn.

Cyfrif y Gronfa – eitemau sy'n creu costau

d) Buddion sy'n daladwy

Mae'r buddion pensiwn a lwmp swm sy'n daladwy'n cynnwys yr holl symiau a wyddys eu bod yn daladwy ar ddiwedd y flwyddyn ariannol. Cyfeirir at unrhyw swm sy'n ddyledus ond nad ydyw wedi'i dalu yn y datganiad asedau net fel ymrwymadau cyfredol.

e) Trethiant

Mae'r Gronfa'n gynllun gwasanaeth cyhoeddus cofrestredig dan adran 1(1) Atodlen 36 Deddf Cyllid 2004 ac o ganlyniad mae'r llog a dderbynnir yn eithriedig rhag treth incwm y DU a rhag treth ar enillion cyfalaf ar yr enillion a geir o'r buddsoddiadau a werthir. Mae treth atal yn daladwy ar incwm a geir o fuddsoddiadau tramor yn y wlad ble maent yn tarddu, oni bai bod eithriad wedi'i ganiatáu. Cyfrifir am dreth anadferadwy fel cost i'r Gronfa fel mae'n codi.

f) Costau rheoli

Nid yw'r Côt yn gofyn am unrhyw ddadansoddiad o gostau gweinyddol y gronfa bensiwn. Fodd bynnag, er mwyn cael tryloywder gwell, mae'r Cyngor yn cyhoeddi costau rheoli'r gronfa bensiwn yn unol â chanllawiau CIPFA, Accounting for Local Government Pension Scheme Management Costs.

Costau gweinyddol

Cyfrifir am yr holl gostau gweinyddol ar sail cronïadau. Mae holl gostau staff y tîm gweinyddu pensiwnau'n cael eu codi'n uniongyrchol ar y Gronfa. Mae costau cysylltiol rheoli, llety a gorbenion eraill yn cael eu dosrannu i'r Gronfa yn unol â pholisi'r Cyngor.

Costau arolygu a llywodraethu

Cyfrifir am yr holl gostau arolygu a llywodraethu ar sail cronïadau. Mae holl gostau staff, rheoli, llety a gorbenion eraill sy'n gysylltiedig â goruchwyllo a llywodraethu yn cael eu dosrannu i'r Gronfa yn unol â pholisi'r Cyngor.

Costau rheoli buddsoddiadau

Cyfrifir am yr holl gostau rheoli buddsoddiadau yn seiliedig ar groniad.

Cytunir ar ffioedd y rheolwyr buddsoddi a'r ceidwad allanol yn y mandadau perthnasol sy'n llywodraethu eu penodiadau. Yn fras, mae'r rhain yn seiliedig ar werth marchnad y buddsoddiadau dan eu rheolaeth ac felly maent yn cynyddu neu'n lleihau wrth i werth y buddsoddiadau hyn newid.

Mae cost derbyn cyngor ar fuddsoddiadau gan ymgynghorwyr allanol wedi'i gynnwys dan ffioedd rheoli buddsoddiadau.

Mae cyfran o gostau'r Cyngor sy'n gysylltiedig â'r amser a dreulir gan swyddogion yn rheoli buddsoddiadau yn cael ei godi ar y Gronfa.

NODYN 3 – CRYNODEB O BOLISIŌAU CYFRIFEG ARWYDDOCAOL (parhad)

Datganiad asedau net

g) Asedau ariannol

Mae asedau ariannol wedi'u cynnwys yn y datganiad asedau net yn seiliedig ar eu gwerth teg ar y dyddiad adrodd. Cydnabyddir ased ariannol yn y datganiad asedau net ar y dyddiad y caiff y Gronfa gytundeb ei fod yn cael yr ased. O'r dyddiad hwn, bydd y Gronfa'n cydnabod unrhyw elw neu golled a ddaw yn sgil newidiadau yng ngwerth teg yr ased.

Mae gwerth y buddsoddiadau fel sy'n ymddangos yn y datganiad asedau net wedi'u pennu fel a ganlyn:

- i) **Ecwiti**
Penderfynir gwerth buddsoddiad lle bo pris marchnad ar gael yn rhwydd ar sail dyfarniad y pris marchnad ar ddiwrnod olaf y cyfnod cyfrifo.
- ii) **Cerbydau buddsoddi wedi eu pwlio**
Mae cerbydau buddsoddi wedi eu pwlio yn cael eu prisio ar bris bid cau'r farchnad os yw prisiau bid a chynnig yn cael eu cyhoeddi; neu os mai dim ond un pris sydd ar gael, yna'r pris unigol adeg cau'r farchnad. Yn achos cerbydau buddsoddi wedi eu pwlio sydd yn gronfeydd cronïad, mae'r newid yng ngwerth y farchnad yn cynnwys incwm sydd yn cael ei ail-fuddsoddi yn y Gronfa, net o unrhyw dreth atal berthnasol.
- iii) **Ecwiti Preifat a Isadeiledd**
Caiff buddsoddiadau mewn cronfeydd ecwiti preifat a isadeiledd phartneriaethau cofrestredig heb eu dyfynnu eu prisio ar sail rhaniad y Gronfa o'r asedau net yn y Gronfa ecwiti preifat neu'r bartneriaeth gyfyngedig gan ddefnyddio'r datganiadau ariannol diweddaraf a gyhoeddir gan y rheolwyr buddsoddi priodol mewn cydymffurfïad ag arweiniad SAARh. Mae'n bwysig adnabod natur oddrychol uchel o bennu gwerth teg ar fuddsoddiadau ecwiti preifat ac isadeiledd. Maent yn reddfol seiliedig ar amcangyfrifon a dyfarniadau sy'n edrych ymlaen ac sy'n cynnwys nifer fawr o ffactorau.

h) Trafodion arian tramor

Mae difidendau, llog a phryniannau a gwerthiannau buddsoddiadau mewn arian tramor wedi'u cyfrifo'n seiliedig ar y cyfraddau cyfredol ar y farchnad ar ddyddiad y trafodion. Defnyddir cyfraddau cyfnewid cyfredol ar y farchnad ar ddiwedd y flwyddyn i gyfrifo gwerth balansau arian parod a ddelir mewn cyfrifon banc arian tramor, gwerth buddsoddiadau tramor ar y farchnad a gwerthiannau sy'n aros ar ddiwedd y cyfnod adrodd.

i) Arian a chywerthoedd arian

Mae arian parod yn cynnwys arian parod sydd ar gael ac adneuon ar alw. Mae'r hyn a ddisgrifir fel 'Cyfwerth ag Arian Parod' yn cael eu diffinio fel buddsoddiadau byrdymor, hylifol iawn y gellir eu trosglwyddo'n arian parod yn rhwydd, ac nad oes llawer o risg y bydd eu gwerth yn newid.

NODYN 3 – CRYNODEB O BOLISÏAU CYFRIFEG ARWYDDOCAOL (parhad)

j) Ymrwymadau ariannol

Mae'r Gronfa'n cydnabod ymrwymadau ariannol fel gwerth teg ohonynt ar y dyddiad adrodd. Cydnabyddir ymrwymadau ariannol yn y datganiad asedau net ar y dyddiad y caiff y Gronfa gytundeb ei fod yn agored i'r ymrwymiad. O'r dyddiad hwn, bydd y Gronfa'n cydnabod unrhyw enillion neu golledion a ddaw yn sgil newidiadau yng ngwerth teg yr ymrwymiad.

k) Gwerth actiwaraidd cyfredol y buddion ymddeol sydd wedi'u haddo

Asesir gwerth actiwaraidd cyfredol y buddion ymddeol sydd wedi'u haddo teirblynyddol gan actiwari'r Gronfa yn unol â gofynion SCCI9 a'r safonau actiwaraidd perthnasol.

Fel y caniateir dan SCC26, mae'r Gronfa wedi dewis datgelu gwerth actiwaraidd cyfredol y buddion ymddeol sydd wedi'u haddo drwy gynnwys hysbysiad yn y datganiad asedau net (Nodyn 20).

l) Cyfraniadau gwirfoddol ychwanegol

Mae Cronfa Bensiwn Gwynedd yn darparu cynllun cyfraniadau gwirfoddol ychwanegol (AVC) ar gyfer ei aelodau ac mae asedau'r cynllun hwnnw'n cael eu buddsoddi ar wahân i asedau'r Gronfa Bensiwn. Mae tair cronfa AVC. Delir y cronfeydd hyn gyda Clerical Medical, Utmost Life and Pensions a Standard Life. Mae'r darparwyr AVC yn diogelu buddion ychwanegol ar sail prynu arian ar gyfer yr aelodau hynny sy'n dewis talu cyfraniadau ychwanegol gwirfoddol. Mae pob aelod sy'n cymryd rhan yn y trefniadau hyn yn derbyn datganiad blynyddol hyd at 31 Mawrth yn cadarnhau'r symiau a ddelir yn eu cyfrif a'r newidiadau yn ystod y flwyddyn.

Nid yw AVCs yn cael eu cynnwys yn y cyfrifon, yn unol ag adran 4(2)(b) Rheoliadau Cynllun Pensiwn Llywodraeth Leol (Rheoli a Buddsoddi Cronfeydd) 2009 (OS 2009/3093); yn hytrach fe'u datgelir fel nodyn (Nodyn 23).

NODYN 4 – DYFARNIADAU ALLWEDDOL WRTH WEITHREDU POLISÏAU CYFRIFO

Buddsoddiadau ecwiti preifat ac is adeiladwaith heb eu dyfynnu

Mae gwerth teg buddsoddiadau ecwiti preifat ac is adeiladwaith yn seiliedig yn bennaf ar amcangyfrifon a dyfarniadau sy'n edrych tua'r dyfodol sy'n cynnwys sawl ffactor. Mae rheolwyr buddsoddi'n pennu gwerth buddsoddiadau ecwiti heb eu dyfynnu ac is adeiladwaith gan ddefnyddio canllawiau sydd wedi'u gosod gan safon cyfrifo SAARh. Roedd gwerth y gwarantau preifat heb eu dyfynnu ar 31 Mawrth 2020 yn £157.2 miliwn (£145.6 miliwn ar 31 Mawrth 2019).

Ymrwymadau'r gronfa bensiwn

Cyfrifir ymrwymadau'r gronfa bensiwn pob tair blynedd gan yr actiwari sydd wedi'i benodi, a darperir diweddariadau blynyddol yn ystod y blynyddoedd rhwng pob prisiad. Mae'r fethodoleg a ddefnyddir yn unol â chanllawiau cymeradwy ac yn unol ag SCCI9. Mae'r rhagdybiaethau sy'n tanategu'r prisiadau yn cael eu cytuno gyda'r actiwari a cheir crynodeb ohonynt yn Nodyn 19. Mae'r amcangyfrif hwn yn destun amrywiaethau arwyddocaol yn seiliedig ar newidiadau i'r rhagdybiaethau gwaelodol.

NODYN 5 – RHAGDYBIAETHAU A WNEIR AM Y DYFODOL A FFYNONELLAU PWYSIG ERAILL SY’N RHOI ANSICRWYDD WRTH AMCANGYFRIFO

Wrth baratoi datganiadau ariannol, mae gofyn i’r rheolwyr wneud dyfarniadau, amcangyfrifon a thybiaethau sy’n effeithio ar y symiau yr adroddir arnynt yn y cyfrifon. Amcangyfrifir a rhagdybiaethir drwy roi ystyriaeth i brofiad hanesyddol, tueddiadau cyfredol a ffactorau perthnasol eraill. Fodd bynnag, gan na ellir pennu balansau gyda sicrwydd, gallai’r gwir ganlyniadau fod yn bur wahanol i’r rhagdybiaethau a’r amcangyfrifon.

Mae’r eitemau yn y datganiad asedau net ar 31 Mawrth 2020, ble mae risg arwyddocaol o amrywiaethau materol yn y flwyddyn ariannol i ddod, fel a ganlyn:

Eitem	Ansicrwydd	Effaith os yw’r gwir ganlyniadau’n wahanol i’r rhagdybiaethau
Ecwiti preifat ac is adeiladwaith	Mae gwerth teg buddsoddiadau ecwiti preifat ac is adeiladwaith yn cael ei bennu’n unol âg arweiniad y British Venture Capital Association. Nid yw’r buddsoddiadau hyn yn cael eu rhestru’n gyhoeddus ac fel y cyfryw, mae elfen o amcangyfrif yn gysylltiedig â’r prisiad.	Mae cyfanswm y buddsoddiadau ecwiti preifat ac is adeiladwaith yn y datganiadau ariannol yn £157.2 miliwn. Mae risg bod y buddsoddiad wedi’i nodi’n rhy isel neu’n rhy uchel yn y cyfrifon.

NODYN 6 – DIGWYDDIADAU AR ÔL DYDDIAD ADRODD

Nid oes unrhyw ddigwyddiadau arwyddocaol ar ôl diwedd y flwyddyn i’w adrodd.

NODYN 7 – CYFRANIADAU

Yn ôl categori

2018/19		2019/20
£'000		£'000
17,003	Cyfraniadau gweithwyr/eelodau	17,914
	Cyfraniadau cyflogwyr :	
50,821	• Cyfraniadau arferol	56,376
106	• Cyfraniadau adfer diffyg	126
50,927	Cyfanswm cyfraniadau cyflogwyr	56,502
67,930	Cyfanswm cyfraniadau derbyniadwy	74,416

Yn ôl math o gyflogwr

2018/19		2019/20
£'000		£'000
22,410	Cyngor Gwynedd	27,055
40,980	Cyrff eraill ar yr atodlen	42,075
2,000	Cyrff a ganiateir	2,076
1,953	Cyrff cymunedol a ganiateir	2,623
247	Cyrff trosglwyddo a ganiateir	221
268	Cyrff a benderfynir	312
72	Cronfa gaeedig*	54
67,930		74,416

*Cronfa gaeedig - Dyma'r cyfraniadau a dderbyniwyd gan Bwyllgor Llysoedd Ynadon Gogledd Cymru a Theatr Ardudwy yn ystod y flwyddyn a oedd yn arfer bod yn gyrff a ganiateir ond bellach sydd yn gronfa gaeedig.

NODYN 8 – INCWM ARALL

2018/19		2019/20
£'000		£'000
1	Llôg ar gyfraniadau gohiriedig	2
5	Incwm ar gyfrifo ysgariad	3
6		5

NODYN 9 – TROSGLWYDDIADAU I MEWN O GRONFEYDD PENSIWN ERAILL

2018/19		2019/20
£'000		£'000
3,007	Trosglwyddiadau unigol	4,887
3,007		4,887

NODYN 10 – BUDDION A DALWYD

Yn ôl categori

2018/19		2019/20
£'000		£'000
45,278	Pensiynau	48,356
11,949	Cymudiad a buddion ymddeol lwmp swm	12,343
1,986	Buddion marwolaeth – lwmp swm	1,629
59,213		62,328

Yn ôl math o gyflogwr

2018/19		2019/20
£'000		£'000
16,494	Cyngor Gwynedd	17,714
30,510	Cyrff eraill ar yr atodlen	31,958
1,467	Cyrff a ganiateir	1,520
963	Cyrff cymunedol a ganiateir	1,472
61	Cyrff trosglwyddo a ganiateir	223
225	Cyrff a benderfynir	119
9,493	Cronfa gaeedig	9,322
59,213		62,328

NODYN 11 – TALIADAU I RAI SY’N YMADAEL

2018/19		2019/20
£'000		£'000
139	Ad-daliadau i aelodau sy’n ymadael â’r gwasanaeth llai ad-daliadau treth	161
2	Taliadau i aelodau sy’n ymuno â chynllun y wladwriaeth	1
984	Trosglwyddiadau grŵp	0
2,003	Trosglwyddiadau unigol	4,507
3,128		4,669

Roedd y trosglwyddiad grŵp yn 2018/19 i’r Asiantaeth Cefnffyrdd Gogledd a Chanolbarth Cymru

NODYN 12 – COSTAU RHEOLI

2018/19		2019/20
£'000		£'000
1,311	Costau gweinyddol	1,491
13,283	Costau rheoli buddsoddiadau	11,494
65	Costau arolygaeth a llywodraethu	136
14,659		13,121

Paratowyd y dadansoddiad hwn o gostau rheoli Cronfa Bensiwn Gwynedd yn ystod y cyfnod yn unol â chanllawiau CIPFA.

Mae'r costau gweinyddol yn cynnwys y symiau a godir ar y Gronfa Bensiwn gan Gyngor Gwynedd am gostau staff, gwasanaethau cefnogol a llety. Gweler manylion pellach yn Nodyn 24.

Partneriaeth Pensiwn Cymru

Mae Costau Rheoli yn cynnwys cost ein hymglymiad â threfniant pŵlio buddsoddiadau cyfunol Partneriaeth Pensiwn Cymru (PPC). Y costau goruchwylio a llywodraethu yn Nodyn 13 yw costau rhedeg blynyddol y pŵl sy'n cynnwys costau'r Awdurdod Cynnal a chostau Ymgynghorwyr Allanol eraill. Caiff y costau hyn eu hariannu'n gyfartal gan bob un o'r wyth Cronfa Bensiwn awdurdod lleol yng Nghymru. Mae'r Costau Rheoli Buddsoddiadau yn Nodyn 14 yn cynnwys ffioedd sy'n daladwy i Link Fund Solutions (gweithredwr y PPC) ac maent yn cynnwys ffioedd rheolwyr buddsoddi (sydd hefyd yn cynnwys ffi'r gweithredwr a chostau cysylltiedig eraill), costau trafodion a ffioedd gwarchodaeth. Mae'r costau hyn yn seiliedig ar gyfran ganrannol pob cronfa o asedau cyfun PPC ac fe'u didynnir o werth net asedau (NAV). Nid yw'r ffioedd rheolwr sylfaenol ar gyfer yr is-gronfeydd Global Opportunities wedi'u cynnwys yn y tabl hwn, datgelir y ffioedd hyn fel naratif i Nodyn 14. Mae rhagor o wybodaeth am y PPC ar gael yn yr Adroddiad Blynyddol.

Mae'r ffioedd canlynol wedi'u cynnwys yn Nodyn 12, 13 a 14 mewn perthynas â Phartneriaeth Pensiwn Cymru:

	2019/20
	£'000
Ffioedd Rheoli Buddsoddiadau	
Ffioedd rheolwyr Buddsoddi	1,656
Costau trafodion	924
Ffioedd gwarchodaeth	102
	2,682
Costau arolygu a llywodraethu	
Costau rhedeg	70
	70
Cyfanswm	2,752

NODYN 13 – COSTAU GWEINYDDOL, AROLYGIAETH A LLYWODRAETHU

2018/19 £'000		2019/20 £'000
	Costau gweinyddol	
504	Costau staff uniongyrchol	563
320	Costau uniongyrchol eraill	377
357	Gwasanaethau cefnogol, yn cynnwys TG	367
35	Ffioedd archwilio allanol	34
95	Ffioedd actiwaraidd	150
1,311		1,491
	Costau arolygaeth a llywodraethu	
65	Pwyllgor Pensiynau a'r Bwrdd Pensiwn Lleol	66
0	Partneriaeth Pensiynau Cymru	70
65		136
1,376	Cyfanswm	1,627

NODYN 14 – COSTAU RHEOLI BUDDSODDIADAU

2018/19 £'000		2019/20 £'000
13,166	Ffioedd rheolwyr buddsoddi	10,393
0	Costau trafodion	924
56	Ffioedd gwarchodaeth	117
13	Gwasanaeth monitro perfformiad	13
48	Ffioedd ymgynghoriaeth buddsoddi	47
13,283		11,494

Mae'r ffioedd rheoli uchod yn cynnwys yr holl ffioedd rheoli buddsoddiad a grëwyd yn uniongyrchol gan y Gronfa, yn cynnwys y ffioedd a godwyd ar gronfeydd buddsoddi wedi'u cyfuno. Mae costau trafodion yn cael eu hadrodd am y tro cyntaf yn 2019/20, codwyd tâl o £165,628 mewn costau trafodion ar gyfer 2018/19, fodd bynnag, datgelwyd hyn yn y cyfrifon ond ni chodwyd ef mewn gwirionedd ar y cyfrifon yn 2018/19.

Mae Cronfa Global Opportunities Fund yn fuddsoddiadau a benodir drwy ddull rheolwr rheolwyr sydd â'u ffioedd sylfaenol eu hunain. Mae'r adenillion ar gyfer y mandad hwn yn net o'r ffioedd rheolwr sylfaenol a adlewyrchir yn Nodyn 16a o fewn Newid mewn Gwerth Marchnad- ar gyfer tryloywder, y ffioedd yn 2019/20 oedd £820,000.

Ni thalwyd dim ffioedd sy'n gysylltiedig â pherfformiad i'r rheolwyr buddsoddi. Yn ogystal â'r costau hyn, rhaid talu costau anuniongyrchol a ddaw yn sgil y gwasgariad bid-cynnig ar werthu a phrynu buddsoddiadau. Caiff y rhain eu hadlewyrchu yng nghostau prynu buddsoddiadau ac yn yr enillion a geir wrth werthu buddsoddiadau yn Nodyn 16a.

NODYN 15 – INCWM BUDDSODDI

2018/19		2019/20
£'000		£'000
7,662	Difidendau ecwiti	1,463
544	Incwm ecwiti preifat	529
1,201	Is adeiladwaith	101
5,256	Buddsoddiadau eiddo wedi'u cyfuno	6,929
492	Llog ar adneuron arian parod	296
15,155	Cyfanswm cyn trethi	9,318

Mae gan Gronfa Bensiwn Gwynedd ddau gyfrif banc sy'n cael eu dal fel rhan o Grŵp o Gyfrifon Banc Cyngor Gwynedd. Mae'r arian dros ben sy'n cael ei ddal yn y Grŵp o Gyfrifon Banc yn cael ei fuddsoddi yn ddyddiol. Ar ddiwedd y flwyddyn ariannol, mae Cyngor Gwynedd yn talu llog i'r Gronfa Bensiwn, sy'n seiliedig ar falansau dyddiol y Gronfa yn ystod y flwyddyn.

Mae'r asedau sy'n cael eu rheoli gan Bartneriaeth Pensiwn Cymru yn cael eu rheoli'n gyfan gwbl mewn cerbyd buddsoddi cyfun. Mae'r cerbydau buddsoddi cyfun naill ai'n gronfeydd uned marchnad ecwiti, bond ac arian sy'n gweithredu ar sail 'cronni', h.y. caiff yr holl ddifidendau ac incwm buddsoddi eu hail-fuddsoddi yn ôl yn awtomatig i'w cronfeydd perthnasol ac ni chânt eu dosbarthu fel incwm buddsoddi. Felly, bydd gwerth y gronfa a'r newid yng ngwerth y farchnad ar y cronfeydd hyn yn adlewyrchu gwerthfawrogiad / dibrisiant cyfalaf ynghyd ag incwm buddsoddi wedi'i ail-fuddsoddi.

NODYN 16 – BUDDSODDIADAU

31 Mawrth 2019 £'000		31 Mawrth 2020 £'000
	Asedau buddsoddi	
1,908,982	Cerbydau buddsoddi wedi eu pwlio (CBP)	1,771,285
107,218	Ecwiti preifat (CBP)	112,661
38,395	Is adeiladwaith (CBP)	44,569
2,054,595		1,928,515
538	Adneuron arian parod	783
0	Symiau derbyniadwy ar gyfer gwerthiant buddsoddiadau	0
2,055,133	Cyfanswm asedau buddsoddi	1,929,298
	Ymrwymadau buddsoddi	
(123)	Symiau derbyniadwy ar gyfer gwerthiant buddsoddiadau	(0)
(123)	Cyfanswm ymrwymadau buddsoddi	(0)
2,055,010	Asedau buddsoddi net	1,929,298

Yn ystod y flwyddyn 2018/19, trosglwyddodd Cronfa Bensiwn Gwynedd y rhan fwyaf o'r ecwitiau gweithredol i'r ddwy gronfa fyd-eang ym Mhartneriaeth Pensiwn Cymru (PPC). Bydd trosglwyddiadau pellach yn digwydd yn y blynyddoedd nesaf nes bod y rhan fwyaf o'r buddsoddiadau yn y PPC.

Nodyn 16a – Cysoni symudiadau mewn buddsoddiadau a deilliadau

2019/20	Gwerth marchnad ar 1 Ebrill 2019 £'000	Pryniannau yn ystod y flwyddyn £'000	Gwerthia- nnau yn ystod y flwyddyn £'000	Newid mewn gwerth marchnad yn ystod y flwyddyn £'000	Gwerth marchnad ar 31 Mawrth 2020 £'000
Ecwiti	0	0	0	0	0
Cerbydau buddsoddi wedi eu pwlio (CBP)	1,908,982	31,189	(10,317)	(158,569)	1,771,285
Ecwiti preifat / Is adeiladwaith (CBP)	145,613	26,464	(13,054)	(1,793)	157,230
	<u>2,054,595</u>	<u>57,653</u>	<u>(23,371)</u>	<u>(160,362)</u>	<u>1,928,515</u>
Adneuron arian parod	538				783
Symiau derbyniadwy ar gyfer gwerthiant buddsoddiadau	0				0
Symiau taladwy ar gyfer pryniant buddsoddiadau	(123)				0
Ffioedd o fewn cerbydau wedi'u cyfuno				8,844	
Asedau buddsoddi net	2,055,010			(151,518)	1,929,298

2018/19	Gwerth marchnad ar 1 Ebrill 2018 £'000	Pryniannau yn ystod y flwyddyn £'000	Gwerthia- nnau yn ystod y flwyddyn £'000	Newid mewn gwerth marchnad yn ystod y flwyddyn £'000	Gwerth marchnad ar 31 Mawrth 2019 £'000
Ecwiti	337,188	115,778	(489,524)	36,558	0
Cerbydau buddsoddi wedi eu pwlio (CBP)	1,412,705	631,601	(216,255)	80,931	1,908,982
Ecwiti preifat / Is adeiladwaith (CBP)	104,310	43,758	(11,401)	8,946	145,613
	<u>1,854,203</u>	<u>791,137</u>	<u>(717,180)</u>	<u>126,435</u>	<u>2,054,595</u>
Adneuron arian parod	44,352			31	538
Symiau derbyniadwy ar gyfer gwerthiant buddsoddiadau	5,432				0
Symiau taladwy ar gyfer pryniant buddsoddiadau	(4,690)				(123)
Ffioedd o fewn cerbydau wedi'u cyfuno				9,194	
Asedau buddsoddi net	1,899,297			135,660	2,055,010

Nodyn 16b – Dadansoddiad o fuddsoddiadau

31 Mawrth 2019 £'000		31 Mawrth 2020 £'000	
1,444,431	Cronfa Ecwiti (CBP)	1,299,750	
285,250	Cronfa Llog Sefydlog (CBP)	280,279	
179,301	Cronfeyd Buddsoddiadau Eiddo (CBP)	191,256	
107,218	Ecwiti preifat (CBP)	112,661	
38,395	Is adeiladwaith (CBP)	44,569	
2,054,595		1,928,515	

Buddsoddiadau fesul rheolwr buddsoddi

Gwerth Marchnad ar 31 Mawrth 2019			Gwerth Marchnad ar 31 Mawrth 2020		
£'000	%		£'000	%	
656,138	31.9	BlackRock	565,379	29.3	
192,395	9.4	Fidelity	181,742	9.4	
285,254	13.9	Insight	280,282	14.5	
61,073	3.0	Lothbury	60,570	3.2	
145,614	7.1	Partners Group	157,230	8.2	
20,862	1.0	Threadneedle	31,401	1.6	
50,182	2.4	UBS	47,832	2.5	
411	0.0	Veritas	625	0.0	
643,081	31.3	Partneriaeth Pensiynau Cymru	604,237	31.3	
2,055,010	100.0		1,929,298	100.0	

Mae'r buddsoddiadau a ganlyn yn cynrychioli mwy na 5% o asedau net y cynllun:

Gwerth Marchnad ar 31 Mawrth 2019			Gwerth Marchnad ar 31 Mawrth 2020		
£'000	%	Buddsoddiadau	£'000	%	
285,253	15.4	LF Wales PP Global Opportunities Equity Fund	305,618	15.8	
322,200	15.5	LF Wales PP Global Growth Fund	298,619	15.4	
285,251	13.7	LDI Solutions Plus Bonds	280,279	14.5	
324,729	15.6	Aquila Life UK Equity Index Fund	274,417	14.2	
142,648	7.1	Fidelity Institutional Select Global Equity	137,117	7.1	
139,699	6.7	Aquila Life Global Dev Fundamental Fund	119,881	6.2	

Nodyn 16c – Benthycia stoc

Mae'r Datganiad Strategaeth Buddsoddi yn nodi y caniateir benthycia stoc yn amodol ar ganiatâd penodol. Ar hyn o bryd, nid yw'r gronfa'n benthycia unrhyw stoc.

NODYN 17 – OFFERYNNAU ARIANNOL

Nodyn 17a – Dosbarthiad offerynnau ariannol

Mae polisiâu cyfrifo'n disgrifio sut mae gwahanol ddsbarthiadau o asedau offerynnau ariannol yn cael eu mesur a sut mae incwm a chostau, yn cynnwys enillion a cholledion gwerth teg, yn cael eu cydnabod. Mae'r tabl a ganlyn yn dadansoddi'r symiau cario o asedau ag ymrwymadau ariannol fesul categori a phennawd datganiad asedau net. Ni ail-ddosbarthwyd unrhyw asedau ariannol yn ystod y cyfnod cyfrifo.

Fel ar 31 Mawrth 2019			Fel ar 31 Mawrth 2020		
Wedi'u pennu fel gwerth teg drwy elw a cholled	Benthyciadau a derbyniadau	Cost ymrwymadau ariannol	Wedi'u pennu fel gwerth teg drwy elw a cholled	Benthyciadau a derbyniadau	Cost ymrwymadau ariannol
£'000	£'000	£'000	£'000	£'000	£'000
Asedau ariannol					
1,908,982			1,771,285		
107,218			112,661		
38,395			44,569		
	23,151			8,883	
	6,613			3,829	
2,054,595	29,764	0	1,928,515	12,712	0
Ymrwymadau ariannol					
		(3,012)			(2,890)
0	0	(3,012)	0	0	(2,890)
2,054,595	29,764	(3,012)	1,928,515	12,712	(2,890)

Nodyn 17b - Enillion a cholledion net ar offerynnau ariannol

31 Mawrth 2019		31 Mawrth 2020
Gwerth teg		Gwerth teg
£'000		£'000
Asedau ariannol		
126,435	Gwerth teg drwy elw a cholled	(160,362)
31	Benthyciadau a derbyniadau	0
126,466	Cyfanswm yr asedau ariannol	(160,362)
Ymrwymadau ariannol		
0	Gwerth teg drwy elw a cholled	0
0	Cost ymrwymadau ariannol	0
0	Cyfanswm yr ymrwymadau ariannol	0
126,466	Asedau ariannol net	(160,362)

Nodyn 17c – Gwerth teg offerynnau ag ymrwymiadau ariannol

Mae'r tabl isod yn crynhoi gwerth cario'r asedau ariannol a'r ymrwymiadau ariannol fesul dosbarth o offeryn o'i gymharu â'u gwerth teg.

31 Mawrth 2019			31 Mawrth 2020	
Gwerth cario	Gwerth teg		Gwerth cario	Gwerth teg
£'000	£'000		£'000	£'000
Asedau ariannol				
1,532,175	2,054,595	Gwerth teg drwy elw a cholled	1,576,105	1,928,515
29,764	29,764	Benthyciadau a derbyniadau	12,712	12,712
1,561,939	2,084,359	Cyfanswm yr asedau ariannol	1,588,817	1,941,227
Ymrwymiadau ariannol				
(123)	(123)	Gwerth teg drwy elw a cholled	0	0
(2,889)	(2,889)	Cost ymrwymiadau ariannol	(2,890)	(2,890)
(3,012)	(3,012)	Cyfanswm yr ymrwymiadau ariannol	(2,890)	(2,890)
1,558,927	2,081,347	Asedau ariannol net	1,585,927	1,938,337

Nid yw'r Gronfa wedi ymrwymo i unrhyw warantau ariannol sydd angen cyfrifo amdanynt fel offerynnau ariannol.

Nodyn 17d – Prisiad gwerth teg yr offerynnau ariannol sy'n cael eu cario

Mae prisiad yr offerynnau ariannol wedi'i ddosbarthu'n dri lefel, yn unol ag ansawdd a dibynadwyedd y wybodaeth a ddefnyddiwyd i bennu gwerthoedd teg.

Lefel 1

Offerynnau ariannol Lefel 1 yw rhai ble mae eu gwerth teg wedi'i bennu drwy ddefnyddio prisiau wedi'u dyfynnu a heb eu haddasu ar farchnadoedd gweithredol am asedau neu rwymedigaethau cyfwerth. Mae cynhyrchion sydd wedi'u dosbarthu fel rhai Lefel 1 yn cynnwys ecwiti wedi'u dyfynnu, gwarantau sefydlog wedi'u dyfynnu, gwarantau cysylltiedig â mynegai wedi'u dyfynnu ac ymddiriedolaethau uned. Mae'r buddsoddiadau a restrir yn cael eu harddangos am y pris a gynigwyd amdanynt. Mae gwerth y pris a gynigir am y buddsoddiad yn seiliedig ar ddyfyniad marchnad cynigion y farchnad stoc dan sylw.

Lefel 2

Mae offerynnau ariannol Lefel 2 yn rhai ble nad oes prisiau'r farchnad wedi'u dyfynnu ar gael; er enghraifft, pan fo offeryn yn cael ei fasnachu mewn marchnad nad yw'n cael ei hystyried yn un weithredol, neu pan ddefnyddir technegau prisio i bennu gwerth teg a ble mae'r technegau hyn yn defnyddio mewnbwn sy'n seiliedig i raddau helaeth ar ganfyddiadau data'r farchnad.

Lefel 3

Mae offerynnau ariannol Lefel 3 yn rhai ble nad yw o leiaf un mewnbwn a allai gael effaith sylweddol ar brisiad yr offeryn yn seiliedig ar ganfyddiadau data'r farchnad. Gallai offerynnau o'r fath gynnwys buddsoddiadau ecwiti heb eu dyfynnu a chronfa o gronfeydd rhagfantoli, sy'n cael eu prisio gan ddefnyddio technegau prisio amrywiol sy'n gofyn am ddyfarniadau sylweddol wrth bennu rhagdybiaethau priodol.

Nodyn 17d – Prisiad gwerth teg yr offerynnau ariannol sy'n cael eu cario (parhad)

Mae gwerth y buddsoddiad mewn ecwiti preifat yn seiliedig ar brisiadau a ddarparwyd gan bartneriaid cyffredinol y cronfeydd ecwiti preifat y mae Cronfa Bensiwn Gwynedd wedi buddsoddi ynddynt. Paratoir y prisiadau hyn yn unol â'r *International Private Equity and Venture Capital Valuation Guidelines*, sy'n dilyn egwyddorion prisio'r SAARh ac US GAAP.

Mae'r tabl a ganlyn yn rhoi dadansoddiad o asedau ag ymrwymadau ariannol y gronfa pensiwn wedi'i grwpio i Lefelau 1 i 3, yn seiliedig ar y lefel sy'n cael ei rhagweld fel gwerth teg.

Gwerth ar 31 Mawrth 2020	Pris y	Gan ddefnyddio	Gan ddefnyddio	Cyfanswm
	farchnad a	canfyddiadau	mewnbwn sylweddol	
	ddyfynnwyd	am y mewnbwn	ble na cheir	
	Lefel 1	Lefel 2	Lefel 3	
	£'000	£'000	£'000	£'000
Asedau ariannol				
Asedau ariannol wedi'u pennu fel gwerth teg drwy elw a cholled	0	1,662,883	265,632	1,928,515
Benthyciadau a derbyniadau	12,712	0	0	12,712
Cyfanswm yr asedau ariannol	12,712	1,662,883	265,632	1,941,227
Ymrwymadau ariannol				
Ymrwymadau ariannol wedi'u pennu fel gwerth teg drwy elw a cholled	0	0	0	0
Cost ymrwymadau ariannol	(2,890)	0	0	(2,890)
Cyfanswm yr ymrwymadau ariannol	(2,890)	0	0	(2,890)
Asedau ariannol net	9,822	1,662,883	265,632	1,938,337

Gwerth ar 31 Mawrth 2019	Pris y	Gan ddefnyddio	Gan ddefnyddio	Cyfanswm
	farchnad a	canfyddiadau	mewnbwn sylweddol	
	ddyfynnwyd	am y mewnbwn	ble na cheir	
	Lefel 1	Lefel 2	Lefel 3	
	£'000	£'000	£'000	£'000
Asedau ariannol				
Asedau ariannol wedi'u pennu fel gwerth teg drwy elw a cholled	0	1,797,728	256,867	2,054,595
Benthyciadau a derbyniadau	29,764	0	0	29,764
Cyfanswm yr asedau ariannol	29,764	1,797,728	256,867	2,084,359
Ymrwymadau ariannol				
Ymrwymadau ariannol wedi'u pennu fel gwerth teg drwy elw a cholled	0	(123)	0	(123)
Cost ymrwymadau ariannol	(2,889)	0	0	(2,889)
Cyfanswm yr ymrwymadau ariannol	(2,889)	(123)	0	(3,012)
Asedau ariannol net	26,875	1,797,605	256,867	2,081,347

NODYN 18 – NATUR A GRADDDFA'R RISGIAU SY'N CODI O OFFERYNNAU ARIANNOL

Risg a rheoli risg

Prif risg hirdymor y Gronfa yw y bydd asedau'r Gronfa'n annigonol i ymdrin â'i hymrwymiaadau (h.y. y buddion a gafodd eu haddo i aelodau sy'n daladwy). Felly, nod rheoli risg buddsoddi yw lleihau'r risg o weld gostyngiad cyffredinol yng ngwerth y Gronfa a gwneud y mwyaf o'r cyfle i wneud enillion ar draws portffolio'r Gronfa yn ei gyfanrwydd. Mae'r Gronfa'n cyflawni hyn drwy amrywio'i asedau fel ei fod yn cadw lefel risg y farchnad y mae'n agored iddo ar lefel dderbyniol. Yn ogystal, mae'r Gronfa'n rheoli ei risg o hylifedd i sicrhau bod digon o hylifedd ar gael i fodloni llif arian rhagweladwy'r Gronfa. Mae'r Cyngor yn rheoli'r risgiau buddsoddi hyn fel rhan o'i raglen gyffredinol i reoli risg y Gronfa Bensiwn.

Y Pwyllgor Pensiynau sy'n gyfrifol am strategaeth rheoli risg y Gronfa. Mae rhaglen reoli risg gyffredinol y Gronfa Bensiwn yn canolbwyntio ar ba mor anwadal yw'r marchnadoedd ariannol ac yn ceisio isafu'r effeithiau andwyol posib ar yr adnoddau sydd ar gael i dalu pensiynau. Mae'r Datganiad Strategaeth Gyllido a gynhyrchwyd gan yr Awdurdod Gweinyddu ar y cyd ag Actiwari'r Gronfa yn nodi sut bydd hydaledd a risg yn cael eu rheoli mewn perthynas ag ymrwymiaadau. Mae'r Awdurdod Gweinyddu wedi cynhyrchu'r Datganiad Strategaeth Gyllido hwn gan roi ystyriaeth gyffredinol i lefel y risg yn y polisi buddsoddi sydd wedi'i nodi yn y Datganiad Egwyddorion Buddsoddi a gyhoeddwyd dan Reoliad 12 Rheoliadau Cynllun Pensiwn Llywodraeth Leol (Rheoli a Buddsoddi Cronfeydd) 2009 (y Rheoliadau Buddsoddi) a'r polisi cyllido sydd wedi'i nodi yn y Datganiad hwn. Bydd yr Awdurdod Gweinyddu'n parhau i adolygu'r ddwy ddogfen i sicrhau bod y proffil risg cyffredinol yn parhau'n briodol.

a) Risg y farchnad

Risg y farchnad yw'r risg o golledion yn sgil amrywiad ym mhrisiau ecwiti a nwyddau, llog, cyfraddau cyfnewid arian tramor a gwasgariad credyd. Mae'r Gronfa'n agored i risg y farchnad yn sgil ei weithgareddau buddsoddi, yn enwedig drwy'r ecwiti mae'n eu dal. Mae lefel y risg yn dibynnu ar amgylchiadau'r farchnad, disgwyliadau o ran prisiau yn y dyfodol, newidiadau mewn enillion a'r gymysgedd o asedau.

Nod strategaeth rheoli risg y Gronfa yw adnabod a rheoli risgiau'r farchnad i'r Gronfa o fewn paramedrau derbyniol, tra gwneud y mwyaf o'r enillion a geir wrth gymryd risg.

Yn gyffredinol, rheolir anweddolrwydd gormodol yn risg y farchnad drwy amrywio'r portffolio yn ddaearyddol ac o ran sectorau diwydiant a gwarantau unigol. I leihau risg y farchnad, mae'r Cyngor a'i ymgynghorwyr buddsoddi'n monitro cyflwr y farchnad a dadansoddiadau meincnod yn briodol.

Mae'r Gronfa'n rheoli'r risgiau hyn mewn dwy ffordd:

- mae pa mor agored yw'r Gronfa i risg y farchnad yn cael ei fonitro drwy ddadansoddi ffactorau risg i sicrhau bod y risg yn parhau o fewn lefelau goddefol;
- mae pa mor agored yw'r Gronfa i risgiau penodol yn cael ei gyfyngu drwy bennu risgiau penodol goddefol ar gyfer buddsoddiadau unigol.

Risg prisiau eraill

Mae risg prisiau eraill yn cynrychioli'r risg y bydd gwerth offeryn ariannol yn amrywio o ganlyniad i newid ym mhris y farchnad (ac eithrio'r risgiau sy'n codi o risg cyfradd llog neu risg cyfradd cyfnewid arian tramor), boed y newidiadau'n cael eu hachosi gan ffactorau sy'n benodol i'r offeryn unigol neu'r sawl a'i cyflwynodd neu ffactorau sy'n effeithio ar bob offeryn o'r fath yn y farchnad.

NODYN 18 – NATUR A GRADDDFA'R RISGIAU SY'N CODI O OFFERYNNAU ARIANNOL (parhad)

Mae'r Gronfa'n agored i risg prisiau cyfranddaliadau. Mae hyn yn codi o fuddsoddiadau a ddelir gan y Gronfa ble bo ansicrwydd ynghylch eu pris yn y dyfodol. Mae pob buddsoddiad gwarantau yn cyflwyno risg o golli cyfalaf. Ac eithrio cyfranddaliadau a werthir am bris is, pennir y risg fwyaf sy'n deillio o offerynnau ariannol gan werth teg yr offerynnau ariannol. Mae'r colledion posib yn sgil cyfranddaliadau a werthir am bris is yn anghyfyngedig.

Mae rheolwyr buddsoddi'r Gronfa'n lliniaru'r perygl pris hwn trwy amrywio a dewis gwarantau a theclynnau ariannol eraill sy'n cael eu monitro gan y Cyngor i sicrhau ei fod o fewn y cyfyngiadau a nodir yn strategaeth y Gronfa fuddsoddi.

Risg prisiau eraill – dadansoddiad sensitifrwydd

Yn dilyn dadansoddiad o ddata hanesyddol a'r enillion ar fuddsoddiadau a ddisgwylir yn ystod y flwyddyn ariannol, mewn ymgynghoriad ag ymgynghorwyr buddsoddi'r Gronfa, mae'r Cyngor wedi pennu bod y newidiadau a ganlyn yn risg pris y farchnad yn rhesymol bosib ar gyfer cyfnod adrodd 2019/20.

Gan ddilyn dadansoddiad o ddata hanesyddol ar enillion ar fuddsoddiadau, mewn ymgynghoriad ag ymgynghorwyr buddsoddi y Gronfa, mae newidiadau pris posib wedi cael eu pennu ar gyfer y gwahanol gategoriâu o asedau sy'n cael ei ddal gan y Gronfa. Mae'r cyfraddau i'w defnyddio ar gyfer categorïau asedau'r Gronfa fel a ganlyn:

Math o ased	Newid posib yn y farchnad (+/-)	
	31 Mawrth 2019	31 Mawrth 2020
	%	%
Ecwiti'r DU	16.6	27.5
Ecwiti Byd-eang	16.9	28.0
Ecwiti Marchnadoedd sy'n datblygu	25.3	25.4
Ecwiti Preifat	28.3	28.4
Incwm Sefydlog wedi eu pwlio	3.0	3.9
Buddsoddiadau Amgen (Isadeiladedd)	20.1	20.1
Eiddo	14.3	14.2
Arian	0.0	0.0
Y Gronfa Gyfan	12.3	18.9

Mae'r anweddolrwydd a nodir uchod yn gyson ag un gwyrriad safonol yn newid gwerth yr asedau dros y tair blynedd ddiweddaraf. Mae cyfanswm anwadalrwydd y gronfa yn ystyried y rhyngweithiadau disgwyliedig rhwng y gwahanol ddsbarthiadau asedau a ddangosir, yn seiliedig ar gyfnewidioldeb sylfaenol a chydberthynas yr asedau, yn unol â theori portffolio amrywiant cymedrig.

NODYN 18 – NATUR A GRADDAFA'R RISGIAU SY'N CODI O OFFERYNNAU ARIANNOL (parhad)

Pe byddai pris buddsoddiadau'r Gronfa ar y farchnad wedi cynyddu/gostwng yn unol â'r uchod, byddai'r newid ym mhreis y farchnad yr asedau net sydd ar gael i dalu buddion wedi bod fel a ganlyn:

Math o ased	Gwerth fel ar 31 Mawrth 2020 £'000	Canran newid %	Gwerth ar ôl cynnydd £'000	Gwerth ar ôl gostyngiad £'000
Cronfeydd Ecwiti DU	274,417	27.5	349,881	198,952
Cronfeydd Ecwiti Tramor	1,025,335	28.0	1,312,428	738,241
Cronfeydd Ecwiti Preifat	112,661	28.3	144,544	80,778
Cronfa Incwm Sefydlog	280,279	3.9	291,210	269,348
Buddsoddiadau Amgen (Isadeiladedd)	44,569	20.1	53,528	35,611
Cronfeydd Eiddo	191,255	14.2	218,414	164,097
Arian	9,821	0.0	9,821	9,821
Cyfanswm asedau sydd ar gael i dalu buddion	1,938,337	18.9*	2,304,683	1,571,991

* Mae gwerth yr holl gronfa yn y tabl uchod yn seiliedig ar 18.9% yn hytrach na cyfanswm y math o asedau unigol.

Math o ased	Gwerth fel ar 31 Mawrth 2019 £'000	Canran newid %	Gwerth ar ôl cynnydd £'000	Gwerth ar ôl gostyngiad £'000
Cronfeydd Ecwiti	1,444,431	16.8	1,687,566	1,201,297
Cronfeydd Ecwiti Preifat	107,218	28.3	137,561	76,875
Cronfa Incwm Sefydlog	285,250	3.0	293,808	276,693
Buddsoddiadau Amgen (Isadeiladedd)	38,395	20.1	46,112	30,678
Cronfeydd Eiddo	179,301	14.3	204,941	153,661
Arian	26,752	0.0	26,752	26,752
Cyfanswm asedau sydd ar gael i dalu buddion	2,081,347	12.3*	2,343,597	1,819,098

* Mae gwerth yr holl gronfa yn y tabl uchod yn seiliedig ar 12.3% yn hytrach na cyfanswm y math o asedau unigol.

Risg cyfraddau llog

Mae'r Gronfa'n buddsoddi mewn asedau ariannol yn bennaf er mwyn cael enillion ar fuddsoddiadau. Mae'r buddsoddiadau hyn yn agored i risgiau cyfraddau llog, sy'n cynrychioli'r risg y bydd gwerth teg llif arian offeryn ariannol yn y dyfodol yn amrywio yn sgil newidiadau yng nghyfraddau llog y farchnad.

Mae cyfradd llog y Gronfa'n cael ei monitro'n gyson, yn unol â strategaeth rheoli risg y Gronfa, yn cynnwys monitro pa mor agored ydyw i'r cyfraddau llog ac asesiad o'r gwir gyfraddau llog yn erbyn y meincnodau perthnasol.

Gweler pa mor agored yn uniongyrchol yw'r Gronfa i newidiadau mewn cyfraddau llog fel ar 31 Mawrth 2019 a 31 Mawrth 2020 isod. Mae'r ffigurau isod yn cyflwyno'r gyfradd llog yn seiliedig ar werth teg yr asedau ariannol gwaelodol:

Math o ased	Fel ar 31 Mawrth 2019 £'000	Fel ar 31 Mawrth 2020 £'000
Arian a chyfwerthoedd arian	22,614	8,100
Balansau arian parod	538	783
Cronfa Incwm Sefydlog	285,251	280,279
Cyfanswm	308,403	289,162

NODYN 18 – NATUR A GRADDDFA'R RISGIAU SY'N CODI O OFFERYNNAU ARIANNOL (parhad)

Dadansoddiad sensitifrwydd risg cyfraddau llog

Mae'r Cyngor yn cydnabod y gall cyfraddau llog amrywio ac effeithio ar incwm i'r Gronfa a gwerth yr asedau net sydd ar gael i dalu buddion. Mae newid 1% mewn cyfraddau llog yn gyson â lefel y sensitifrwydd a ddefnyddiwyd fel rhan o strategaeth rheoli risg y Gronfa. Mae'r dadansoddiad isod yn rhagdybio bod pob newidyn arall, yn enwedig cyfraddau cyfnewid, yn parhau'n gyson, ac mae'n dangos yr effaith yn ystod y flwyddyn ar yr asedau net sydd ar gael i dalu buddion o newid o +/- 1% mewn cyfraddau llog:

Math o ased	Swm cario fel	Newid yn y flwyddyn yn	
	ar 31 Mawrth	yr asedau net sydd ar	
	2020	+1%	-1%
	£'000	£'000	£'000
Arian a chyfwerthoedd arian	8,100	81	(81)
Balansau arian parod	783	8	(8)
Cronfa Incwm Sefydlog *	280,279	33,633	(33,633)
Cyfanswm y newid yn yr asedau sydd ar gael	289,162	33,722	(33,722)

* Nid yw newid 1% ar gyfradd llog yn cael effaith uniongyrchol ar warantau llog sefydlog ond mae'n cael effaith rhannol fel y cyfrifir yn y tablau uchod.

Math o ased	Swm cario fel	Newid yn y flwyddyn yn	
	ar 31 Mawrth	yr asedau net sydd ar	
	2019	+1%	-1%
	£'000	£'000	£'000
Arian a chyfwerthoedd arian	22,614	226	(226)
Balansau arian parod	538	5	(5)
Cronfa Incwm Sefydlog *	285,251	34,230	(34,230)
Cyfanswm y newid yn yr asedau sydd ar gael	308,403	34,461	(34,461)

* Nid yw newid 1% ar gyfradd llog yn cael effaith uniongyrchol ar warantau llog sefydlog ond mae'n cael effaith rhannol fel y cyfrifir yn y tablau uchod.

Minimol fyddai'r effaith wedi bod o newid 1% mewn cyfraddau llog ar y llog a dderbyniwyd gan mai 1.53% oedd cyfartaledd y gyfradd llog a dderbyniwyd ar arian yn ystod y flwyddyn, gan roi cyfanswm llog o £266,995 am y flwyddyn.

Nid yw cynnydd 1% mewn cyfraddau llog yn effeithio'r llog a dderbynnir ar warantau llog sefydlog ond byddai'n lleihau'r gwerth teg, fel y dangosir yn y tablau uchod. Nid yw newidiadau mewn cyfraddau llog yn effeithio y gwerth arian / arian a'u cyffelyb ond byddai'n effeithio'r llog a dderbynnir ar y balansau. Mae newidiadau i werth teg yr asedau ac incwm a dderbynnir o fuddsoddiadau yn cael effaith ar yr asedau net sydd ar gael i dalu buddion ond fel y nodir uchod nad yw'n cael effaith sylweddol ar y Gronfa.

Risg arian tramor

Mae risg arian yn cynrychioli'r risg y bydd gwerth teg llif arian offeryn ariannol yn y dyfodol yn amrywio yn sgil newidiadau yng nghyfraddau cyfnewid arian tramor. Mae'r Gronfa'n agored i risg arian ar offerynnau ariannol sy'n cael eu cynrychioli mewn unrhyw arian ac eithrio arian swyddogaethol y Gronfa (£DU). Mae'r Gronfa'n dal asedau sy'n cael eu cynrychioli mewn arian ac eithrio £DU.

NODYN 18 – NATUR A GRADDDFA'R RISGIAU SY'N CODI O OFFERYNNAU ARIANNOL (parhad)

Mae gan y Gronfa Bensiwn gyfrif Ewro i ymdrin â derbyniadau a thaliadau mewn Ewros ac i leihau'r nifer a chostau cyfnewid trafodion.

Mae gan y Gronfa ymrwymadau ecwiti preifat ac is adeiladwaith mewn arian tramor, (€284 miliwn a \$88.6 miliwn). Mae'r ymrwymadau hyn yn cael eu tynnu i lawr ar gais y rheolwr buddsoddi dros nifer o flynyddoedd. Gweler yr ymrwymadau cyfredol sy'n aros yn Nodyn 25. Y risg dan sylw yw y bydd y bunt yn wan o'i chymharu â'r ddoler a'r ewro pan fydd yr ymrwymadau'n cael eu tynnu i lawr ac y bydd yn cryfhau pan fo'r Gronfa wedi'i chyllido'n llawn. Mae'r Gronfa wedi bod yn ariannu'r ymrwymadau ers 2005 felly mae'r ymrwymadau wedi'i gydbwysu dros gyfnod maith o amser.

Mae cyfradd cyfnewid arian y Gronfa'n cael ei gyfrifo ar sail anweddolrwydd yr arian tramor fyddai'n effeithio ar werth y buddsoddiadau ac unrhyw arian fyddai'n cael ei ddal yn yr arian tramor hynny.

Mae'r tabl a ganlyn yn crynhoi pa mor agored yw'r Gronfa i newidiadau mewn arian fel ar 31 Mawrth 2020 ac fel ar ddiwedd y flwyddyn flaenorol:

Agored i newidiadau mewn arian – math o ased	Fel ar 31 Mawrth 2019 £'000	Fel ar 31 Mawrth 2020 £'000
Ecwiti tramor a byd-eang	1,119,701	1,025,335
Cronfa Incwm Sefydlog byd-eang	285,250	280,279
Buddsoddiadau amgen (ecwiti preifat ac isadeiladedd)	145,613	157,230
Eiddo tramor	1,000	226
Arian tramor	0	0
Cyfanswm yr asedau tramor	1,551,564	1,463,070

Risg arian tramor – dadansoddiad sensitifrwydd

Yn dilyn dadansoddi data hanesyddol mewn ymgynghoriad ag ymgynghorwyr buddsoddi y Gronfa, mae'r anweddolrwydd sy'n gysylltiedig â newidiadau mewn cyfraddau cyfnewid arian tramor wedi cael eu cyfrifo wrth ddefnyddio anweddolrwydd hanesyddol yr arian tramor a'r symiau cymharol ym muddsoddiadau'r Gronfa.

Ystyrir bod newid o 10% yn yr arian tramor yn rhesymol yn seiliedig ar ddadansoddiad ymgynghorwyr buddsoddi analytig y Gronfa o newidiadau hanesyddol hirdymor yn y cyfraddau cyfnewid ar ddiwedd y mis dros gyfnod treigl o 36 mis hyd at 31 Mawrth 2020. Y canran cyfatebol ar gyfer y flwyddyn yn diweddu ar 31 Mawrth 2019 oedd 10%. Mae'r dadansoddiad yn tybio bod pob newidyn arall, yn enwedig cyfraddau llog, yn parhau'n gyson.

NODYN 18 – NATUR A GRADDDFA'R RISGIAU SY'N CODI O OFFERYNNAU ARIANNOL (parhad)

Mae'r tablau isod yn dangos dadansoddiad o ddatguddiad y Gronfa at arian tramor unigol fel ar 31 Mawrth 2020 ac ar ddiwedd y flwyddyn ariannol cynt:

Agored i newidiadau mewn arian tramor – math o ased	Swm cario fel ar 31 Mawrth 2020 £'000	Newid yn y flwyddyn yn yr asedau net sydd ar gael i dalu buddion	
		Gwerth ar gynnydd £'000	Gwerth ar leihad £'000
Ecwiti tramor a byd-eang	1,025,335	1,127,868	922,801
Cronfa Incwm Sefydlog byd-eang	280,279	308,307	252,251
Buddsoddiadau amgen (ecwiti preifat ac is adeiladwaith)	157,230	172,953	141,507
Eiddo tramor	226	249	204
Arian tramor	0	0	0
Cyfanswm y newid yn yr asedau sydd ar gael	1,463,070	1,609,377	1,316,763

Agored i newidiadau mewn arian tramor – math o ased	Swm cario fel ar 31 Mawrth 2019 £'000	Newid yn y flwyddyn yn yr asedau net sydd ar gael i dalu buddion	
		Gwerth ar gynnydd £'000	Gwerth ar leihad £'000
Ecwiti tramor a byd-eang	1,119,701	1,231,671	1,007,731
Cronfa Incwm Sefydlog byd-eang	285,250	313,776	256,726
Buddsoddiadau amgen (ecwiti preifat ac is adeiladwaith)	145,613	160,174	131,052
Eiddo tramor	1,000	1,100	900
Arian tramor	0	0	0
Cyfanswm y newid yn yr asedau sydd ar gael	1,551,564	1,706,721	1,396,409

b) Risg credyd

Mae risg credyd yn cynrychioli'r risg y bydd gwrth barti i drafodion neu offeryn ariannol yn methu â gwireddu goblygiad ac yn creu colled ariannol i'r Gronfa o ganlyniad i hynny. Yn gyffredinol, mae gwerth buddsoddiadau ar y farchnad yn adlewyrchu asesiad o gredyd wrth eu prisio ac felly darperir ar gyfer y risg o golled yng ngwerth cario asedau ariannol ag ymrwymadau'r Gronfa.

Yn ei hanfod, mae portffolio buddsoddi cyfan y Gronfa'n agored i beth risg credyd. Fodd bynnag, mae dewis gwrth bartion, broceriaid a sefydliadau ariannol o ansawdd uchel yn isafu'r risg credyd a allai godi yn sgil methiant i setlo trafodion yn brydlon.

NODYN 18 – NATUR A GRADDDFA'R RISGIAU SY'N CODI O OFFERYNNAU ARIANNOL (parhad)

Gweler isod meincnod ar gyfer y canran o'r cronfeydd a ddelir gan y rheolwyr buddsoddi:

Rheolwr Buddsoddi	Canran o'r Portffolio
BlackRock	29.5%
Fidelity	10.0%
Veritas	28.0%
Insight	15.0%
Eiddo (UBS, Threadneedle, Lothbury, BlackRock)	10.0%
Partners Group	7.5%

Mae'r holl fuddsoddiadau a ddelir gan reolwyr buddsoddi'n cael eu dal yn enw'r Gronfa Bensiwn felly, os yw'r rheolwr buddsoddi'n methu, nid yw buddsoddiadau'r Gronfa yn cael eu cyfrif yn rhan o'i asedau.

Cynrychiolir risg credyd contract gan y taliad net neu'r enillion sy'n aros. Mae'r risg weddilliol yn fân yn sgil yr amrywiol bolisiau yswiriant a ddelir i ymdrin â gwrth bartion sy'n diffygdalu.

Er mwyn uchafu'r dychweliadau o Fuddsoddiadau Tymor Byr ac Adnau Arian, mae'r Cyngor yn buddsoddi unrhyw arian gwarged dros dro yn ei gyfrifon banc gydag unrhyw arian gwarged dros ben yng nghyfrifon banc y Gronfa Bensiwn. Telir rhaniad priodol o'r llog a enillir i'r Gronfa Bensiwn a rhennir unrhyw golledion wrth fuddsoddi ar sail yr un gyfran. Oherwydd natur y trefniadau banc nid yw unrhyw arian gwarged yng nghyfrifon banc y Gronfa Bensiwn yn cael ei drosglwyddo i gyfrifon banc y Cyngor. Am fod y buddsoddiadau tymor byr yn cael eu gwneud mewn enw Cyngor Gwynedd maent yn dangos yn llawn ar fantolen y Cyngor. Efen y Gronfa Bensiwn o'r buddsoddiadau tymor byr a'r adnau arian ar 31 Mawrth 2020 oedd £8.2m (£22.6m ar 31 Mawrth 2019).

Ni adneuir arian mewn banciau a sefydliadau ariannol oni bai eu bod yn cael eu graddio o ran statws credyd yn annibynnol, a'u bod yn bodloni meini prawf credyd y Cyngor. Yn ogystal, mae'r Cyngor wedi gosod cyfyngiadau ar y ganran uchaf o adneuron y gellir eu gwneud mewn unrhyw ddsbarth o sefydliad ariannol penodol. Hefyd, mae'r Cyngor yn buddsoddi canran a gytunwyd o gronfeydd yn y marchnadoedd arian er mwyn cael buddsoddiadau amrywiol. Mae'r cronfeydd marchnad arian a ddewiswyd oll wedi derbyn statws credyd AAA gan asiantaeth statws credyd blaenllaw. Cred y Cyngor ei fod wedi rheoli pa mor agored ydyw i risg credyd a dim ond un profiad o ddiffygdalu neu adneuron nad oes modd eu hadennill sydd ganddo, sef pan roddwyd Banc Heritable yn nwylo'r gweinyddwyr yn 2008. Gweler manylion llawn yn Nodyn 28.

NODYN 18 – NATUR A GRADDDFA'R RISGIAU SY'N CODI O OFFERYNNAU ARIANNOL (parhad)

Nid yw cyflogwyr y Gronfa'n cael eu hasesu ar hyn o bryd ar gyfer eu statws credyd neu ar gyfer y cyfyngiadau credyd unigol sydd wedi'u gosod. Mae risg yn bodoli na ellir casglu cyfraniadau gan gyflogwyr ble nad oes ganddynt unrhyw aelodau sy'n cyfrannu (e.e. y risg sy'n gysylltiedig â chyflogwyr gyda nifer fechan o aelodau sy'n dewis peidio â chyfrannu), felly mae'r Awdurdod Gweinyddu'n monitro newidiadau mewn aelodaeth bob blwyddyn.

Bydd angen i gyflogwyr newydd sy'n dod yn rhan o'r Gronfa gytuno i ddarparu bond neu gael gwarant i leihau'r risg o golledion ariannol i'r Gronfa yn y dyfodol pe na fyddai'r cyflogwr dan sylw'n medru bodloni ei hymrwymiaid pensiwn pe byddai'n ymadael â'r Gronfa. Fel y dangosir yn Nodyn 26 mae dau gyflogwr wedi darparu bondiau. Bydd unrhyw ymrwymiaid eraill ar y Gronfa yn y dyfodol o ganlyniad i gyflogwr yn ymadael yn cael eu cario gan y Gronfa a'u rhannu dros yr holl gyflogwyr. Gwneir hyn i sicrhau bod y cyfnodau a'r symiau adfer actiwaraid yn cael eu cadw ar lefel y gall cyflogwyr llai ymdopi â hi.

Mae'r risg wedi cynyddu yn sgil dyfarniad cyfreithiol diweddar, fydd o bosib yn pennu na ellir codi cyfraniadau ar gyflogwyr nad oes ganddynt aelodau sy'n cyfrannu dan Reoliadau Gweinyddu'r CPLIL. Fodd bynnag, nid yw'r dyfarniad hwn yn effeithio ar allu'r Gronfa i gasglu cyfraniadau yn dilyn prisiad ymadael dan Reoliad 38(2). Gellir rhoi cyfarwyddyd i'r Actiwari ystyried adolygu'r cyfraddau a'r dystysgrif Addasiadau i gynyddu cyfraniadau cyflogwr dan Reoliad 38 Rheoliadau CPLIL (Gweinyddu) 2008, rhwng y prisiad a gynhelir teirblynyddol.

c) Risg hylifedd

Mae'r risg hylifedd yn cynrychioli'r risg na fydd modd i'r Gronfa fodloni ei oblygiadau ariannol wrth iddynt ddod yn ddyledus. Felly, mae'r Cyngor yn cymryd camau i sicrhau bod gan y Gronfa Bensiwn ddigon o adnoddau arian parod i fodloni ei hymrwymiaid i dalu pensiynwyr ac i fodloni ymrwymiaid buddsoddi.

Mae gan yr Awdurdod Gweinyddol system llif arian sy'n ceisio sicrhau bod arian parod ar gael pe bai ei angen. Yn ogystal, mae'r cyfraniadau cyfredol a dderbynnir gan gyflogwyr ac aelodau yn cyfrannu'n llawer mwy na'r hyn a delir allan mewn buddion. Buddsoddir yr arian parod dros ben ac ni ellir ei dalu'n ôl i gyflogwyr. Mae Actiwari'r Gronfa yn sefydlu'r cyfraniadau y dylid eu talu fel y gellir bodloni holl rwymedigaethau'r dyfodol.

Nid oes unrhyw gyfyngiad ar y swm y gall cyfrif banc y Gronfa Bensiwn ei ddal. Dylai'r symiau a ddelir yn y cyfrif hwn fodloni anghenion hylifedd arferol y Gronfa. Mae unrhyw arian dros ben dros dro yn cael ei fuddsoddi gan yr Awdurdod Gweinyddol yn unol â'r Datganiad Strategaeth Rheoli'r Trysorlys er mwyn darparu incwm ychwanegol i'r Gronfa Bensiwn. Buddsoddir arian parod dros ben yn unol â'r Datganiad Egwyddorion Buddsoddi.

Yn ogystal, mae gan y Gronfa fynediad at gyfleuster gorddrafft trwy drefniadau cyfrifon banc grŵp yr Awdurdod Gweinyddol. Dim ond i fodloni gwahaniaethau amseru tymor byr ar daliadau pensiwn y defnyddir y cyfleuster hwn. Gan mai benthyciadau byrdymor eu natur fyddai'r rhain, ystyrir bod pa mor agored i risg credyd yw'r Gronfa yn hyn o beth yn ddibwys.

NODYN 18 – NATUR A GRADDAFA'R RISGIAU SY'N CODI O OFFERYNNAU ARIANNOL (parhad)

Mae'r Gronfa'n diffinio asedau hylifol fel asedau y gellir eu trosglwyddo'n arian parod o fewn tri mis. Asedau anhylif yw'r asedau fydd yn cymryd cyfnod hwy na thri mis i'w trosglwyddo'n arian parod. Ar 31 Mawrth 2020, roedd gwerth yr asedau anhylif yn £348m, sy'n cynrychioli 18.0% o gyfanswm asedau'r Gronfa (31 Mawrth 2019: £325m, a oedd yn cynrychioli 15.6% o gyfanswm asedau'r Gronfa).

Mae rheolwyr yn paratoi rhagolygon llif arian cyfnodol er mwyn deall a rheoli amseriad llif arian y Gronfa. Mae lefel strategol briodol y balans arian parod i'w ddal yn ffurfio rhan o strategaeth fuddsoddi'r Gronfa.

Mae'r holl rwymedigaethau ariannol ar 31 Mawrth 2020 yn ddyledus o fewn blwyddyn, yn yr un modd ag ar 31 Mawrth 2019.

Risg ail ariannu

Y risg allweddol yw y bydd y Cyngor wedi'i rwymo i ailgyflenwi cyfran sylweddol o offerynnau ariannol ei Gronfa Bensiwn pan fo cyfraddau llog yn anffafriol. Nid oes gan y Gronfa unrhyw offerynnau ariannol sydd â risg ail ariannu'n rhan o'i strategaethau rheoli trysorlys a buddsoddi.

NODYN 19 – TREFNIADAU CYLLIDO

Yn unol â Rheoliadau Cynllun Pensiwn Llywodraeth Leol (Gweinyddu) 2008, mae actiwari'r Gronfa yn ymgymryd â phrisiad teirblynyddol er mwyn sefydlu'r gyfradd cyfraniadau i gyflogwyr ar gyfer y tair blynedd i ddod. Cynhaliwyd y prisiad diwethaf fel ar 31 Mawrth 2019.

Disgrifiad o'r Polisi Cyllido

Amlinellir y polisi cyllido yn Natganiad Strategaeth Cyllido, yr Awdurdod Gweinyddu, gafodd ei adolygu fel rhan o Brisriad 2019.

Mae elfennau allweddol y polisi cyllido fel a ganlyn:

- sicrhau hydaledd hirdymor y Gronfa dros y tymor hir. Bydd hyn yn sicrhau bod digon o arian ar gael i gwrdd a buddion holl aelodau/dibynyddion wrth iddynt ddod yn daladwy.
- sicrhau bod cyfraddau cyfraniadau cyflogwyr yn weddol sefydlog os yw'n rhesymol i wneud hynny.
- lleihau'r cyfraniadau ariannol tymor hir mae'r cyflogwyr yn talu i'r Cynllun drwy adnabod y cysylltiad rhwng asedau a rhwymedigaethau a mabwysiadu strategaeth fuddsoddi sy'n cydbwysu risg ac elw.
- i adlewyrchu nodweddion gwahanol y gwahanol gyflogwyr i bennu cyfraddau cyfraniadau drwy gael strategaeth gyllido clir a thryloyw sy'n dangos sut y gall pob cyflogwr gyfarfod a'u rhwymedigaethau dros y blynyddoedd i ddod.
- defnyddio mesurau rhesymol i leihau'r risg i gyflogwyr eraill ac yn benodol i'r rhai sy'n talu'r Dreth Cyngor yn sgil cyflogwyr yn diffyg dalu ei rwymedigaethau pensiwn.

Amlinella'r Datganiad Strategaeth Cyllido sut mae'r Awdurdod Gweinyddu yn ceisio cydbwysu'r nodau croestynnol o ddiogelu hydaledd y Gronfa a chadw cyfraniadau cyflogwyr yn sefydlog.

NODYN 19 – TREFNIADAU CYLLIDO (parhad)

O ran cyflogwyr oedd â chyfamod digon cryf yn ôl yr Awdurdod Gweinyddu, mae cyfraniadau wedi cael eu sefydlogi yn is na'r gyfradd ddamcaniaethol sydd ei hangen i sicrhau bod eu cyfran nhw o'r Gronfa yn dychwelyd i gael ei ariannu'n llawn dros 17 mlynedd os yw'r rhagdybiaethau prisio yn cael eu cadarnhau. Defnyddiwyd dull modelu ymrwymadau asedau sy'n dangos os caiff y cyfraddau cyfrannu hyn eu talu a bod newidiadau cyfraniadau yn y dyfodol yn cael eu cyfyngu fel y nodir yn y Datganiad Strategaeth Cyllido, fod yna siawns gwell na 70% o hyd y bydd y Gronfa yn dychwelyd i ariannu'n llawn dros y 17 mlynedd.

Sefyllfa Gyllido ar adeg y Prisiad Cyllido Ffurfiol Diwethaf

Cynhaliwyd y prisiad actwaraidd mwyaf diweddar dan Reoliad 62 Rheoliadau (Gweinyddol) Cynllun Pensiwn Llywodraeth Leol 2013 ar 31 Mawrth 2019. Datgelodd y prisiad hwn fod asedau'r Gronfa, oedd wedi'u prisio'n £2,081 miliwn ar 31 Mawrth 2019, yn ddigon i dalu 108% o'r ymrwymadau (h.y. gwerth cyfredol y buddion ymddeol sydd wedi'u haddo) oedd wedi'u cronni hyd at y dyddiad hwnnw. O ganlyniad, y gwarged ym mhrisiad 2016 oedd £156 miliwn.

Gosodwyd allan cyfraniad pob cyflogwr yn y prisiad, gyda'r nod o gyflawni cyllido llawn o fewn gorwel amser a thebygolrwydd a fesurwyd yn unol â'r Datganiad Strategaeth Cyllido. Cafodd cyfraniadau cyflogwyr unigol am y cyfnod 1 Ebrill 2020 i 31 Mawrth 2023 eu pennu yn unol â pholisi cyllido'r Gronfa fel y nodir yn y Datganiad Strategaeth Cyllido.

Prif Rhagdybiaethau Actwaraidd a'r Dull a ddefnyddiwyd i Brisio'r Ymrwymadau

Disgrifir y manylion llawn am y dulliau a'r rhagdybiaethau a ddefnyddiwyd yn yr adroddiad prisio 2019.

Dull

Aseswyd yr ymrwymadau drwy ddefnyddio dull buddion cronodig sy'n ystyried aelodaeth bensiynadwy hyd at y dyddiad prisio, ac yn ystyried cynnydd disgwylidig mewn cyflog yn y dyfodol, ymddeoliad neu ddyddiad disgwylidig cynharach o adael aelodaeth bensiynadwy.

Rhagdybiaethau

Dilynwyd dull sy'n gysylltiedig â'r farchnad i brisio'r ymrwymadau er mwyn sicrhau cysondeb gyda phrisiad o asedau'r Gronfa o'u gwerth ar y farchnad.

Roedd y rhagdybiaethau ariannol allweddol a fabwysiadwyd ar gyfer prisiad 2019 fel a ganlyn:

Rhagdybiaethau Ariannol	31 Mawrth 2019
Cyfradd disgownt	3.9%
Cynnydd mewn cyflog	2.6%
Cynnydd mewn pensiwn	2.3%

Y rhagdybiaeth demograffig allweddol oedd yr ystyriaeth a roddwyd i hirhoedledd. Mae'r rhagdybiaethau disgwylidig oes yn seiliedig ar *VitaCurves* y *Gronfa* gyda gwelliannau yn unol a model CMI 2018, sy'n tybio bod y gyfradd bresennol o welliannau wedi cyrraedd y brig a bydd yn cydgyfeirio at gyfradd hirdymor o 1.25% y flwyddyn. Yn seiliedig ar y rhagdybiaethau hyn, mae'r disgwylidig oes gyfartalog yn y dyfodol i oed 65 fel a ganlyn:

NODYN 19 – TREFNIADAU CYLLIDO (parhad)

Rhagdybiaethau marwolaeth yn 65 mlwydd oed	Gwryw Blynyddoedd	Benyw Blynyddoedd
Pensiynwyr cyfredol	21.3	23.4
Pensiynwyr y dyfodol (45 oed ym mhrisiad 2019)	22.2	25.1

Mae copiau o adroddiad Prisiad 2019 a'r Datganiad Strategaeth Cyllido ar gael ar wefan y Gronfa Bensiwn www.cronfabensiwnwynedd.cymru

Profiad yn ystod y Cyfnod ers 31 Mawrth 2019

Amharwyd ar farchnadoedd gan COVID 19 a arweiniodd at amodau anodd tuag at ddiwedd y flwyddyn ariannol. O ganlyniad, mae lefel ariannu'r Gronfa ar 31 Mawrth 2020 wedi gostwng yn erbyn yr hyn a adroddwyd yn y prisiad ffurfiol blaenorol.

Cynhelir y prisiad actiwaraidd nesaf fel ar 31 Mawrth 2022. Adolygir y Datganiad Strategaeth Cyllido ar yr un adeg.

NODYN 20 – GWERTH CYFREDOL ACTIWARAIDD Y BUDDION YMDDEOL SYDD WEDI'U HADDO

Yn ogystal â'r prisiad cyllido teirblynyddol, mae'r actiwari hefyd yn cynnal prisiad o rwymedigaethau'r Gronfa Bensiwn, yn seiliedig ar SCC19 bob blwyddyn gan ddefnyddio'r un data sylfaenol â'r prisiad cyllido wedi'i dynnu ymlaen i'r flwyddyn ariannol gyfredol, gan ystyried y newidiadau yn niferoedd yr aelodau a diweddarau rhagdybiaethau ar gyfer y flwyddyn gyfredol. Nid yw'r gwerthusiad yn cael ei ymgymryd yn yr un modd a ddefnyddir ar gyfer gosod cyfraddau cyfrannu i'r Gronfa, ac nid yw cyfrifon y Gronfa yn ystyried rhwymedigaethau talu pensiynau na buddion eraill yn y dyfodol.

Er mwyn asesu gwerth y buddion yn seiliedig ar hyn, mae'r actiwari wedi diweddarau'r rhagdybiaethau actiwaraidd (gweler isod) o'r rhai a ddefnyddir er dibenion cyllido (gweler Nodyn 19) a hefyd mae wedi'u defnyddio i ddarparu'r adroddiadau SCC19 ac SAA102 ar gyfer cyflogwyr unigol yn y Gronfa. Yn ogystal, mae'r actiwari wedi prasio buddion salwch a marwolaeth yn unol â SCC19.

Roedd gwerth cyfredol actiwaraidd y buddion ymddeol sydd wedi'u haddo ar 31 Mawrth 2019 ac 2020, fel a ganlyn:

	31 Mawrth 2019	31 Mawrth 2020
Rhagdybiaethau	£m	£m
Aelodau Gweithredol	1,674	1,279
Aelodau Gohiriedig	434	445
Pensiynwyr	722	809
Cyfanswm	2,830	2,533

Fel y nodir uchod mae'r ymrwymadau uchod wedi'u cyfrifo'n seiliedig ar SCC19 ac felly maent yn wahanol i ganlyniadau'r prisiad cyllido teirblynyddol a gynhaliwyd yn 2019 (gweler Nodyn 19) gan fod SCC 19 yn nodi cyfradd ddisgownt yn hytrach na chyfradd sy'n adlewyrchu cyfraddau'r farchnad.

NODYN 20 – GWERTH CYFREDOL ACTIWARAIDD Y BUDDION YMDDEOL SYDD WEDI’U HADDO (parhad)

Y rhagdybiaethau a ddefnyddiwyd

Defnyddiwyd y tybiaethau ariannol sydd yn cael eu mabwysiadu ar gyfer adroddiad SCC19 yr Awdurdod Gweinyddol fel y ganlyn:

	31 Mawrth 2019	31 Mawrth 2020
Rhagdybiaeth	%	%
Cyfradd cynnydd mewn pensiwn	2.5	1.9
Cyfradd cynnydd mewn cyflog	2.5	2.2
Cyfradd ddisgownt	2.4	2.3

Defnyddiwyd yr un dybiaeth hirhoedledd fel ar gyfer asesu'r sefyllfa cyllido fel y dangosir yn Nodyn 19 uchod.

Mae'r rhagdybiaeth cymudiad yn caniatáu i bensiynwyr y dyfodol dewis cyfnewid pensiwn am arian parod di-dreth ychwanegol o hyd at 50% o gyfyngiadau Cyllid a Thollau EM am wasanaeth cyn Ebrill 2008 a 75% o gyfyngiadau Cyllid a Thollau EM am wasanaeth ar ôl Ebrill 2008.

Mae'r sensitifrwydd ynghylch y prif dybiaethau a ddefnyddiwyd i fesur rhwymedigaethau wedi'u nodi isod:

Sensitifrwydd i'r Rhagdybiaethau am y flwyddyn sy'n gorffen 31 Mawrth 2020	Amcan % y Cynnydd mewn Rhwymedigaethau	Amcan Swm Ariannol
	%	£m
0.5% y.f. o gynnydd mewn chwyddiant pensiwn	9	83
0.5% y.f. o gynnydd mewn cyflog	1	12
0.5% y.f. o leihad yn y gyfradd ddisgownt	10	97

Y brif ragdybiaeth demograffig yw'r tybiaeth hirhoedledd. At ddibenion sensitifrwydd, amcangyfrifir y byddai cynnydd o flwyddyn yn y disgwyliad oes yn cynyddu y rhwymedigaeth rhwng 3-5%.

NODYN 21 – ASEDAU CYFREDOL

31 Mawrth 2019		31 Mawrth 2020
£'000		£'000
1,227	Cyfraniadau sy'n ddyledus – gweithwyr	403
3,682	Cyfraniadau sy'n ddyledus – cyflogwyr	1,234
1,704	Amrywiol ddyledwyr	2,192
6,613	Cyfanswm dyledwyr	3,829
22,613	Arian	8,100
29,226	Cyfanswm	11,929

NODYN 22 – YMRWYMIADAU CYFREDOL

31 Mawrth 2019 £'000		31 Mawrth 2020 £'000
1,922	Amrywiol gredydwy	1,828
967	Buddion sy'n daladwy	1,062
2,889	Cyfanswm	2,890

NODYN 23 – CYFRANIADAU GWIRFODDOL YCHWANEGOL (AVC)

Mae gwerth y cronfeydd ar y farchnad wedi'i nodi isod:

	Gwerth ar y Farchnad 31 Mawrth 2019 £'000	Gwerth ar y Farchnad 31 Mawrth 2020 £'000
Clerical Medical	3,851	3,674
Utmost Life	203	193
Standard Life	61	5
Cyfanswm	4,115	3,872

Talwyd cyfraniadau AVC yn uniongyrchol i'r rheolwyr fel a ganlyn:

	2018/2019 £'000	2019/2020 £'000
Clerical Medical	613	601
Standard Life	14	10
Cyfanswm	627	611

NODYN 24 – TRAFODION PARTÏON CYSYLLTIEDIG

Cyngor Gwynedd

Cyngor Gwynedd sy'n gweinyddu Cronfa Bensiwn Gwynedd. O ganlyniad, mae perthynas gref rhwng y Cyngor a'r Gronfa Bensiwn.

Cafodd y Cyngor gostau o £1,275,899 (£1,152,315 yn 2018/19) mewn perthynas â gweinyddu'r Gronfa ac yn dilyn hynny, cafodd ad-daliad am y costau hyn gan y Gronfa. Yn ogystal, y Cyngor yw un o gyflogwyr mwyaf aelodau'r gronfa pensiwn a chyfrannodd £27.06m tuag at y Gronfa yn 2019/20 (£22.41m yn 2018/19). Ar ddiwedd y flwyddyn £0.49m oedd dyled y Cyngor i'r Gronfa yn bennaf mewn perthynas â llôg a dalwyd ar fuddsoddiadau'r gronfa pensiwn a chyfraniadau ar gyfer Mawrth 2020 a £1.24m oedd dyled y Gronfa i'r Cyngor yn bennaf mewn perthynas ag ad-daliadau gan y Cyngor.

NODYN 24 – TRAFODION PARTÏON CYSYLLTIEDIG (parhad)

Mae gan Gronfa Bensiwn Gwynedd ddau gyfrif banc a ddelir fel rhan o Grŵp o Gyfrifon Banc Cyngor Gwynedd. Mae'r arian parod dros ben a ddelir yn y Grŵp o Gyfrifon Banc yn cael ei fuddsoddi bob dydd. Ar ddiwedd y flwyddyn ariannol, mae Cyngor Gwynedd yn talu llog i'r Gronfa Bensiwn, yn seiliedig ar falansau dyddiol y Gronfa dros y flwyddyn. Yn ystod 2019/20, derbyniodd y Gronfa lŵg o £266,995 (£166,303 yn 2018/19) gan Gyngor Gwynedd.

Llywodraethu

Roedd dau aelod o'r Pwyllgor Pensiynau yn derbyn buddion pensiwn o Gronfa Bensiwn Gwynedd yn 2019/20 (yr aelodau pwyllgor J.B. Hughes a P. Jenkins). Yn ogystal, roedd aelodau'r pwyllgor S. Glyn (aelod tan 02/05/2019) S. W. Churchman, D. Cowans, A.W.Jones, P. Read, R.W. Williams ac I. Thomas yn aelodau gweithredol o'r Gronfa Bensiwn.

Roedd tri aelod o'r Bwrdd Pensiwn yn derbyn buddion pensiwn o Gronfa Bensiwn Gwynedd yn 2019/20 (yr aelodau bwrdd A.W. Deakin (aelod tan 06/08/2019), H. E. Jones a S.Warnes). Yn ogystal, roedd aelodau Bwrdd A.LI. Evans, O. Richards, H. Trainor a S. E. Parry yn aelodau gweithredol o'r Gronfa Bensiwn.

Staff Rheoli Allweddol

Mae Cod Ymarfer CIPFA ar Gyfrifon Awdurdodau Lleol yn eithrio awdurdodau lleol rhag gofynion datgelu staff rheoli allweddol SCC24, ar y sail bod y gofynion datgelu ar gyfer tal swyddogion a lwfansau aelodau yn y Cod yn bodloni gofynion datgelu staff rheoli allweddol SCC24. Mae hyn hefyd yn berthnasol i gyfrifon Gronfa Bensiwn Gwynedd.

Gweler y dadleniadau gofynnol yng nghyfrifon Cyngor Gwynedd.

NODYN 25 – YMRWYMIADAU DAN GONTRACTAU BUDDSODDI

Roedd yr ymrwymadau (buddsoddiadau) cyfalaf sy'n aros ar 31 Mawrth fel a ganlyn:

	Cyfanswm ymrwymadau €'000	Ymrwymiad ar 31 Mawrth 2019 €'000	Ymrwymiad ar 31 Mawrth 2020 €'000
P.G. Direct 2006	20,000	776	776
P.G. Global Value 2006	50,000	3,477	3,477
P.G. Secondary 2008	15,000	1,960	1,960
P.G. Global Value 2011	15,000	2,096	2,096
P.G. Global Infrastructure 2012	40,000	8,147	8,147
P.G. Direct 2012	12,000	1,181	1,181
P.G. Global Value 2014	12,000	2,302	1,531
P.G. Direct Equity 2016	50,000	10,348	2,826
P.G. Global Value 2017	42,000	33,677	25,973
P.G. Global Infrastructure 2018	28,000	0	23,688
Cyfanswm Ewro	284,000	63,964	71,655
	\$'000	\$'000	
P.G. Emerging Markets 2011	7,000	1,082	1,082
P.G. Secondary 2015	38,000	24,692	18,401
P.G. Direct Infrastructure 2015	43,600	23,798	20,840
Cyfanswm Doleri	88,600	49,572	40,323

Mae 'PG' uchod yn cyfeirio at y Partners Group, mae'r rheolwr buddsoddi yn buddsoddi mewn meysydd 'amgen' (ecwiti preifat ac is adeiladwaith) ar ran y Gronfa.

Mae'r ymrwymadau hyn yn ymwneud â thaliadau galw sy'n aros ar gronfeydd partneriaethau cyfyngedig heb eu dyfynnu a ddelir yn rhan ecwiti preifat y portffolio. Mae'r symiau a 'elwir' gan y cronfeydd hyn yn afreolaidd o ran eu maint a'u hamseriad nifer o flynyddoedd o ddyddiad yr ymrwymiad gwreiddiol.

NODYN 26 - ASED AU DIBYNNOL

Mae dau o gyflogwyr sy'n gyrff a ganiateir yng Nghronfa Bensiwn Gwynedd yn dal bondiau yswiriant i'w diogelu yn erbyn y posibilrwydd o fethu â bodloni eu goblygiadau pensiwn. Llunnir y bondiau hyn o blaid y gronfa pensiwn ac ni wneir taliad ohonynt oni bai bod y cyflogwr yn diffygdalu.

NODYN 27 - YMRWYMIADAU DIBYNNOL

Nid oes unrhyw ymrwymadau dibynnol yn unol â'r eglurhad canlynol.

Achos McCloud

Mae strwythur budd-daliadau CPLIL o 1 Ebrill 2014 yn cael ei adolygu ar hyn o bryd yn dilyn i'r Llywodraeth golli'r hawl i apelio yn erbyn McCloud ac achosion llys tebyg eraill. Mae'r llysoedd wedi dyfarnu bod yr 'amddiffyniadau trosiannol' a ddyfarnwyd i rai aelodau o gynlluniau pensiwn Gwasanaeth Cyhoeddus pan ddiwygiwyd y cynlluniau (ar 1 Ebrill 2014 yn achos y CPLIL) yn anghyfreithlon ar sail gwahaniaethu ar sail oedran. Nid yw'r Weinyddiaeth Tai, Cymunedau a Llywodraeth Leol (MHCLG) wedi darparu unrhyw fanylion am newidiadau o ganlyniad i'r achos. Fodd bynnag, disgwylir y bydd angen newidiadau i fudd-daliadau a byddant yn debygol o gynyddu gwerth rhwymedigaethau. Ar hyn o bryd, nid yw graddfa a natur unrhyw gynnydd mewn rhwymedigaethau yn hysbys, sy'n cyfyngu ar allu'r Gronfa i roi lwfans cywir.

Cyhoeddodd Bwrdd Cynghori Cynllun CPLIL (SAB) gyngor i gronfeydd LGPS ym mis Mai 2019. Gan nad oes canlyniad terfynol achos McCloud, gweithredodd Actiwari'r Gronfa yn unol â chyngor SAB ym mhriiad 2019 gan brisio holl fuddion yr aelodau yn unol â Rheoliadau CPLIL cyfredol. Mae'r Gronfa, yn unol â'r cyngor yn nodyn yr SAB, wedi ystyried sut i ganiatáu ar gyfer y risg hon wrth bennu cyfraddau cyfraniadau cyflogwyr. Gan fod y newidiadau i'r strwythur budd-daliadau sy'n deillio o ddyfarniad McCloud yn ansicr, mae'r Gronfa wedi dewis rhoi lwfans bras trwy gynyddu'r tebygolrwydd gofynnol o lwyddiant a osodir ar gyfer cyfraddau cyfraniadau ar gyfer pob cyflogwr. Unwaith y bydd canlyniad achos McCloud yn hysbys, gall y Gronfa ailedrych ar y cyfraddau cyfrannu a osodwyd i sicrhau eu bod yn parhau i fod yn briodol.

Lleiafswm Cyfartal Pensiwn Gwarantedig

Cronwyd isafswm pensiwn gwarantedig (GMP) yn y CPLIL o 6 Ebrill 1978 i 5 Ebrill 1997. Yn fras, mae'r GMP yn cynrychioli'r pensiwn lleiaf y mae'n rhaid i gynllun pensiwn galwedigaethol ei roi i aelod o'r cynllun yn lle Cynllun Pensiwn y Wladwriaeth ar Sail Enillion (SERPS).

Mae GMP yn eu hanfod yn anghyfartal oherwydd nifer o ffactorau, gan gynnwys yr oeddrannau ymddeol gwahanol i ddynion (65 oed) a menywod (60 oed) a merched GMP benywaidd yn cronni ar gyfradd uwch. Er y gall hyn arwain at wahaniaethau mewn Gwerthoedd GMP, yr hyn a ystyriwyd yn fwy pwysig yw cyfanswm y mae'r aelodau'n ei dderbyn o'r CPLIL a'r wladwriaeth ac a yw hynny'n arwain at anghydraddoldeb. Yn y gorffennol, roedd y cyfrifoldeb dros dalu codiadau pensiwn blynyddol wedi'i rannu rhwng y gronfa CPLIL a'r wladwriaeth. Fodd bynnag, o ganlyniad i gyflwyno Pensiwn Gwladwriaeth Sengl newydd ym mis Ebrill 2016 daeth ansicrwydd ynghylch mynegu parhaus y swm GMP. Arweiniodd hyn at y Llywodraeth yn cyhoeddi ateb dros dro ar gyfer aelodau sy'n cyrraedd Oedran Pensiwn y Wladwriaeth rhwng 6 Ebrill 2016 a 5 Rhagfyr 2018, a gafodd ei ymestyn yn ddiweddarach i o leiaf 5 Ebrill 2021, sy'n golygu bod y gronfa CPLIL yn talu am bopeth h.y. pensiwn cychwynnol a phob cynnydd.

Mae Hymans Robertson, Actiwari'r Gronfa, wedi dweud, o ystyried bod yr ateb dros dro wedi ei ymestyn i 5 Ebrill 2021, eu bod wedi dilyn datrysiaid tymor hir (h.y. ôl 2021) y Llywodraeth o drosi GMP i gynllun pensiwn ym mhriadau 31 Mawrth 2019.

NODYN 28 - COLLEDION YN SGIL AMHARIADAU

a) Amhariadau am ddyledion drwg ac amheus

Nid oes unrhyw amhariad wedi ei gwneud ar gyfer dyledion drwg ac amheus.

b) Amhariad yr adneuoŷn ym Manc Gwlad yr Iâ

Yn ystod 2008/09, roedd y Cyngor wedi adneuo £4m gyda Heritable Bank, banc wedi'i gofrestru yn y DU dan Gyfraith yr Alban. Roedd £565,200 o'r buddsoddiad hwnnw'n perthyn i'r Gronfa Bensiwn. Rhoddwyd y cwmni yn nwylo'r gweinyddwyr ar 7 Hydref 2008. Derbyniodd y Cyngor ddychweliad o £3,938,407, sef 98% gan y gweinyddwyr hyd at 31 Mawrth 2020. Mae'r weinyddiaeth yn parhau, ond disgwylir i'r holl swm gael ei adennill maes o law.

NODYN 29 – CYHOEDDIADAU'R GRONFA BENSIWN

Cynhyrchir Adroddiad Blynyddol ychwanegol ynghylch y Gronfa Bensiwn. Mae'r ddogfen hon yn cynnwys cyfrifon y Gronfa yn ogystal â gwybodaeth bellach ynglŷn â gweithgareddau gweinyddu a buddsoddi. Mae'n cynnwys y dogfennau canlynol:

Datganiad Strategaeth Buddsoddi

Datganiad Strategaeth Gyllido

Datganiad Polisi Llywodraethu a'r Datganiad Cydymffurfiaid a'r Drefn Llywodraethu

Datganiad Polisi Cyfathrebu

Gellir cael copiâu ar safle we'r Gronfa Bensiwn www.cronfabensiwngwynedd.cymru ar dudalen buddsoddiadau neu drwy gysylltu â Delyth Jones-Thomas ar 01286 679128.

CYFARFOD:	PWYLLGOR PENSIYNAU
DYDDIAD:	23 GORFFENNAF 2020
TEITL:	DATGANIAD STRATEGAETH BUDDSODDI
PWRPAS:	Mabwysiadu'r Datganiad Strategaeth Buddsoddi
ARGYMHELLIAD:	MABWYSIADU'R DATGANIAD
AWDUR:	DELYTH JONES-THOMAS, RHEOLWR BUDDSODDI

1. CYFLWYNIAD

Mae'n ofynnol i'r Gronfa gyhoeddi Datganiad Strategaeth Buddsoddi (DSB). Addaswyd y Datganiad yn dilyn y prisiant teirblynyddol dyddiedig 31 Mawrth 2020.

Cyflwynodd Paul Potter y Datganiad i'r aelodau yn ein Panel Buddsoddi mis Mai.

2. DATGANIAD STRATEGAETH BUDDSODDI DERFYNOL

Mae DSB terfynol yn Atodiad A. Nid oes unrhyw newidiadau o'r fersiwn a gafodd ei gyflwyno yn y Panel Buddsoddi ar 21 Mai 2020.

3. ARGYMHELLIAD

Bod y Datganiad Strategaeth Buddsoddi yn cael ei fabwysiadu.

Datganiad Strategaeth Fuddsoddi

1. Cyflwyniad a Chefndir

Dyma Ddatganiad Strategaeth Fuddsoddi ("ISS") Cronfa Bensiwn Gwynedd ("y Gronfa"), a weinyddir gan Gyngor Gwynedd ("yr Awdurdod Gweinyddu"). Mae'r ISS yn cael ei lunio yn unol â Rheoliad 7 Rheoliadau Cynllun Pensiwn Llywodraeth Leol (Rheoli a Buddsoddi Cronfeydd) 2016 ("y Rheoliadau").

Darparwyd yr ISS gan Bwyllgor Pensiynau'r Gronfa ("y Pwyllgor") yn dilyn derbyn cyngor gan ymgynghorydd buddsoddi'r Gronfa, Hymans Robertson LLP. Mae'r Pwyllgor yn gweithredu ar awdurdod dirprwyedig yr Awdurdod Gweinyddu.

Mae'r ISS, a gymeradwyir gan y Pwyllgor ym mis Gorffennaf 2020, yn destun adolygiad cyfnodol o leiaf bob tair blynedd ac ar unwaith yn dilyn unrhyw newid sylweddol mewn polisi buddsoddi. Mae'r Pwyllgor wedi ymgynghori ar gynnwys strategaeth fuddsoddi'r Gronfa gyda'r personau y mae'n eu hystyried yn briodol.

Mae'r Pwyllgor yn ceisio buddsoddi unrhyw arian yn y Gronfa nad oes ei angen ar unwaith i wneud taliadau o'r Gronfa, yn unol â'r ISS. Dylid darllen yr ISS ar y cyd â Datganiad Strategaeth Gyllido'r Gronfa (sydd yn cael ei adolygu ar hyn o bryd).

2. Addasrwydd buddsoddiadau penodol a mathau o fuddsoddiadau

Prif amcan y Gronfa yw darparu buddion pensiwn a lwmp swm i aelodau pan fyddant yn ymddeol ac/neu fuddion marwolaeth, cyn neu'n dilyn ymddeoliad, ar gyfer eu dibynnyddion, ar sail buddion diffiniedig. Adolygir y sefyllfa gyllido yn ystod pob prisiad actwaraidd a gynhelir bob tair blynedd, neu'n fwy aml fel bo'r angen.

Mae'r Pwyllgor yn ceisio cyllido'r Gronfa yn y fath fodd, mewn amgylchiadau marchnad arferol, fel bo'r holl fuddion a gronnir yn cael eu cyfrif yn llawn gan werth asedau'r Gronfa ac y deuir i gytundeb ar lefel cyfraniadau priodol gan y cyflogwr i gwrdd â chostau'r buddion sy'n cronni i'r dyfodol. I aelodau sy'n weithwyr, bydd buddion yn seiliedig ar y gwasanaeth a gwblhawyd ond bydd hefyd yn ystyried codiadau cyflog yn y dyfodol ac/neu chwyddiant.

Mae'r Pwyllgor wedi cyfieithu ei amcanion i feincnod dyrannu asedau strategol addas ar gyfer y Gronfa. Mae'r meincnod hwn yn cyd-fynd â barn y Pwyllgor ar y cydbwysedd priodol rhwng cynhyrchu enillion hirdymor boddhaol ar fuddsoddiadau ac ystyried anweddolrwydd y farchnad a risg a natur ymrwymadau'r Gronfa ar yr un pryd.

Bwriedir i strategaeth fuddsoddi'r Gronfa gael ei hadolygu o leiaf unwaith bob tair blynedd yn dilyn prisiad actwaraidd y Gronfa. Dyma sut mae'r Gronfa'n mynd ati i osod strategaeth fuddsoddi addas:

Mae'r gronfa wedi ymgymryd ymarfer model i ased rhwymedigaethau fel rhan o'r prisiad actiwaraidd 2019. Modelwyd nifer o wahanol strategaethau cyfraniadau a buddsoddiadau ac ystyriwyd esblygiad y Gronfa yn y dyfodol o dan amrediad eang o senarios gwahanol. Ystyriodd y Pwyllgor y posibilrwydd y byddai'r Gronfa'n cael ei hariannu'n llawn ar ddiwedd cyfnod yr amcanestyniad, a bu hefyd yn ystyried lefel y

risg o ran anfantais yn y strategaethau amrywiol wrth adnabod y lefelau cyllido isel y gellir ymddangos os byddai canlyniadau gwael.

Mae'r dull hwn yn gymorth i sicrhau fod y strategaeth fuddsoddi'n rhoi ystyriaeth ddilys i broffil aeddfedrwydd y Gronfa (o ran y cyfrannau perthnasol o ymrwymadau o ran pensiynwyr, aelodau gohiriedig a gweithredol), ynghyd â lefel y gwarged neu'r diffyg (perthnasol i'r sail gyllido a ddefnyddiwyd).

Yn ogystal, mae'r Pwyllgor yn monitro'r strategaeth fuddsoddi'n barhaus, gan ganolbwyntio ar ffactorau yn cynnwys, ond nad ydynt yn gyfyngedig i:

- Addasrwydd o ystyried lefel cyllido'r Gronfa a'r proffil ymrwymadau
- Lefel y risg ddisgwyliedig
- Rhagolygon ar gyfer enillion ar asedau

Yn ogystal, mae'r Pwyllgor yn monitro dyraniad actwaraidd y Gronfa'n rheolaidd i sicrhau nad ydyw'n gwyro'n amlwg oddi wrth y dyraniad targed.

Roedd y dychweliadau asedau tymor hir fesul dosbarth sydd wedi eu tybio ar gyfer yr ymarfer model fel a ganlyn:

Dosbarth Asedau	Dychweliad Canolrif a Disgwyilir 10 mlynedd (%yf)	Dychweliad Canolrif a Disgwyilir 20 mlynedd (%yf)
Ecwiti'r DU	4.6	5.7
Ecwiti Tramor	4.7	5.8
Ecwiti Preifat	5.5	6.8
Isadeiladwaith	4.7	6.0
Eiddo'r DU	3.1	4.3
Bondiau Dychwelyd Absoliwt	2.8	4.0

3. Buddsoddi arian mewn amrediad o fuddsoddiadau

Dosbarthiadau o asedau

Gall y Gronfa fuddsoddi mewn buddsoddiadau a ddyfynnwyd a rhai na ddyfynnwyd ym marchnadoedd y DU a thramor, yn cynnwys ecwiti, bondiau llog sefydlog a bondiau llog sy'n gysylltiedig â'r farchnad, arian parod, eiddo a phrif nwyddau, naill ai'n uniongyrchol neu drwy bŵlio arian. Yn ogystal, gall y Gronfa ddefnyddio contractau ar gyfer gwahaniaethau neu ddeilliadau eraill yn uniongyrchol neu drwy bŵlio arian i fuddsoddi yn y cynnyrch hwn, er diben rheoli portffolio yn effeithlon neu gyfyngu ar risgiau penodol.

Mae'r Pwyllgor yn adolygu natur buddsoddiadau'r Gronfa yn rheolaidd, gan gyfeirio'n benodol at addasrwydd ac amrywiaeth. Mae'r Pwyllgor yn ceisio ac yn ystyried cyngor ysgrifenedig gan berson sydd wedi cymhwyso'n addas i gynnal adolygiad o'r fath. Os, ar unrhyw adeg, y cynigir buddsoddiad mewn buddsoddiad neu gynnyrch nad ydyw'n wybodus i'r Pwyllgor, ceisir cyngor priodol ac fe'i hystyrir er mwyn sicrhau ei addasrwydd a'i amrywiaeth.

Gweler isod strategaeth fuddsoddi targed y Gronfa, sy'n adlewyrchu'r trosglwyddiad arfaethedig o ecwiti byd-eang i gronfa Credyd Aml-Asedau PPC newydd. Yn unol â'r Rheoliadau, nid yw strategaeth fuddsoddi'r awdurdod yn caniatáu i fwy na 5% o gyfanswm gwerth holl fuddsoddiadau arian y gronfa i gael eu buddsoddi mewn endidau sy'n gysylltiedig â'r awdurdod hwnnw yn unol ag ystyr adran 212 Deddf Llywodraeth Leol a Chynnwys y Cyhoedd Mewn Iechyd 2007".

Tabl 1: Dyranriad y Gronfa

Dosbarth ased	Dyranriad targed %
Ecwiti'r DU	13.5
Ecwiti Tramor	46.5
Ecwiti Preifat	5.0
Cyfanswm ecwiti	65.0
Eiddo	10.0
Isadeiladwaith	2.5
Credyd Aml-Asedau	7.5
Bondiau Dychwelyd Absoliwt	15.0
Cyfanswm	100.0

Rheolwyr

Mae'r Pwyllgor wedi penodi nifer o reolwyr buddsoddi ac mae pob un ohonynt wedi'u hawdurdodi dan Ddeddf Gwasanaethau a Marchnadoedd Ariannol 2000 i ymgymryd â busnes buddsoddi.

Mae'r Pwyllgor, wedi cael cyngor priodol ar fuddsoddi, wedi cytuno ar feincnodau penodol â phob rheolwr er mwyn, ar gyfanred, iddynt fod yn gyson â'r dyranriad asedau cyffredinol ar gyfer y Gronfa. Bydd rheolwyr buddsoddi'r Gronfa yn dal cymysgedd o fuddsoddiadau sy'n adlewyrchu eu barn mewn perthynas â'u meincnodau perthnasol. O fewn pob marchnad fawr a dosbarth ased, bydd y rheolwyr yn cynnal portffolios amrywiol drwy fuddsoddi'n uniongyrchol neu fel rhan o bŵl. Bydd rheolwyr y cronfeydd goddefol y mae'r Gronfa'n buddsoddi ynddi yn dal cymysgedd o fuddsoddiadau o fewn pob cronfa sydd wedi'i phŵlio sy'n adlewyrchu eu meincnodau perthnasol.

Ar gyfer yr asedion a fuddsoddwyd gyda PPC, mae'r gweithredwr, LINK, yn gyfrifol am benodi rheolwyr buddsoddi ar gyfer yr is-gronfeydd PPC.

4. Y dull o ymdrin â risg, gan gynnwys sut mae risgiau'n cael eu mesur a'u rheoli

Mae'r Pwyllgor yn ymwybodol fod angen i'r Gronfa gymryd risgiau (e.e. buddsoddi mewn asedau twf) i'w gynorthwyo i gyflawni ei amcanion cyllido. Mae ganddo raglen rheoli risg weithredol yn ei lle sy'n ceisio'i gynorthwyo i adnabod y risgiau sy'n cael eu cymryd ac yn rhoi prosesau yn eu lle i reoli, mesur, monitro a (ble bo modd) lliniaru'r risgiau sy'n cael eu cymryd. Mae'r Pwyllgor yn grediniol nad oes arno angen cymryd mwy o risg fuddsoddi nag sydd angen.

Mae'r prif risgiau sy'n effeithio ar y Gronfa wedi'u nodi isod; rydym hefyd yn trafod dull y Gronfa o reoli'r risgiau hyn a'r cynlluniau argyfwng sydd yn eu lle:

Risgiau ariannu

- Camgymhariad Ariannol - Y risg y bydd asedau'r Gronfa'n methu â thyfu'n unol â'r gost ddatblygol o gwrdd â'r ymrwymadau.
- Newid demograffig - Y risg fod hirhoedledd yn gwella a bod ffactorau demograffig eraill yn newid, gan gynyddu cost buddion y Gronfa.
- Risg systemig - Y posibilrwydd o fethiant cysylltiedig ar yr un pryd o sawl dosbarth ased ac/neu reolwyr buddsoddi, o bosib wedi'u llesteirio gan 'contagion' ariannol, gan arwain at gynnydd yn y gost o fodloni ymrwymadau'r Gronfa.

Mae'r Pwyllgor yn mesur ac yn rheoli camgymhariad ariannol mewn dwy ffordd. Fel y nodwyd uchod, mae'r Pwyllgor wedi gosod meincnod dyrannu asedau strategol ar gyfer y Gronfa. Gosodwyd y meincnod hwn gan roi ystyriaeth i fodelu ymrwymadau ased oedd yn canolbwyntio ar y tebygolrwydd o lwyddiant a lefel y risg anafanteisiol. Dengys canlyniadau dadansoddiad 2019 fod gan y Gronfa debygolrwydd o 82% y bydd yn cyflawni cronfa sydd wedi'i hariannu'n llawn dros y cyfnod i 2037 o dan y strategaeth fuddsoddi bresennol a lefel y cyfraniadau y cytunwyd arnynt. Mae'r Pwyllgor yn asesu risg sy'n berthnasol i'r meincnod strategol drwy fonitro dyraniad asedau'r Gronfa ac enillion ar fuddsoddiadau sy'n gymharol i'r meincnod. Yn ogystal, mae'r Pwyllgor yn asesu risg sy'n gymharol i'r ymrwymadau drwy fonitro cyflawniad enillion meincnod sy'n gymharol i'r ymrwymadau.

Mae'r Pwyllgor hefyd yn ceisio deall y tybiaethau a ddefnyddiwyd mewn unrhyw ddadansoddiad a modelu fel y gellir eu cymharu â'u barn eu hunain a lefel y risgiau sy'n gysylltiedig â'r tybiaethau hyn sydd i'w hasesu.

Mae'r Pwyllgor yn ceisio lliniaru risg systemig drwy gael portffolio amrywiol ond nid yw'n bosib gwneud darpariaeth benodol ar gyfer pob sefyllfa allai godi dan y pennawd hwn.

Risgiau ased

- Crynhoad - Y risg y gallai dyraniad sylweddol i unrhyw gategori ased unigol a'i danberfformiad cymharol i'r disgwyliad arwain at anawsterau o ran cyflawni amcanion ariannu.
- Anhylifedd - Y risg na all y Gronfa gwrdd â'i ymrwymadau ar hyn o bryd gan nad oes ganddo ddigon o asedau hylifol.
- Risg Arian Cyfred (*currency*) - Y risg fod arian cyfred asedau'r Gronfa'n tanberfformio o gymharu â Sterling (h.y. arian cyfred yr ymrwymadau).
- Amgylcheddol, cymdeithasol a llywodraethu ("ESG") - Y risg fod ffactorau ESG yn lleihau gallu'r Gronfa i gynhyrchu'r enillion hirdymor. Mae hyn yn cynnwys cydnabod effaith bosibl y newid yn yr hinsawdd a'r graddau y mae cwmnïau wedi mynd i'r afael â'r risgiau posibl.
- Tanberfformiad y rheolwr - Methiant rheolwyr y gronfa i gyflawni'r raddfa enillion ar fuddsoddiadau a dybiwyd wrth osod eu mandadau.

Mae'r Pwyllgor yn mesur ac yn rheoli risgiau asedau fel a ganlyn.

Mae meincnod dyrannu asedau strategol y Gronfa'n buddsoddi mewn amrediad amrywiol o ddsbarthiadau ased. Mae'r Pwyllgor wedi rhoi trefniadau ail-gydbwyso yn eu lle er mwyn sicrhau nad yw "gwir ddyraniad" y Gronfa'n tynnu'n sylweddol oddi ar ei darged. Mae'r Gronfa'n buddsoddi mewn amrediad o fandadau buddsoddi; pob un ag amcan, meincnod perfformi a phroses reoli ddiffiniedig, sydd, mewn cyfanred, yn cynorthwyo i leihau risg grynhai asedau'r Gronfa. Drwy fuddsoddi ar draws amrediad o asedau, yn cynnwys ecwiti a bondiau hylifol wedi'u dyfynnu, ynghyd ag eiddo, mae'r Pwyllgor yn cydnabod yr angen i gael mynediad i hylifedd yn y tymor byr.

Mae'r Gronfa'n buddsoddi mewn amrediad o farchnadoedd tramor sy'n darparu dull amrywiol o ymdrin â'r marchnadoedd arian cyfred; mae'r Pwyllgor hefyd yn asesu risg arian cyfred y Gronfa yn cynnwys eu dadansoddiad risg. Mae manylion dull y Gronfa o ymdrin â risgiau ESG wedi'i nodi yn ddiweddarach yn y ddogfen hon.

Mae'r Pwyllgor wedi ystyried y risg o danberfformiad gan unrhyw reolwr buddsoddi sengl ac wedi ceisio lleihau'r risg yma drwy benodi mwy nag un rheolwr a chael cyfran arwyddocaol o asedau'r Cynllun i gael eu rheoli ar sail oddefol. Mae'r Pwyllgor yn asesu perfformiad rheolwyr y Gronfa yn rheolaidd, a bydd yn cymryd camau, yn cynnwys amnewid un neu fwy o'u rheolwyr, os bydd y tanberfformiad yn parhau.

Risgiau darparwyr eraill

- Risg trosglwyddo - Y risg o fynd i gostau annisgwyl mewn perthynas â throsglwyddo asedau ymysg rheolwyr. Wrth ymgymryd â throsglwyddiadau arwyddocaol, mae'r Pwyllgor yn ceisio cyngor proffesiynol addas.
- Risg ceidwad - y risg o golli hawliau economaidd i asedau'r Gronfa, pan fônt yn cael eu dal gan geidwad neu wrth iddynt gael eu masnachu.
- Diffyg dalu credyd - y posibilrwydd o wrthbarti yn methu â bodloni ei oblygiadau.
- Benthycia stoc - Y posibilrwydd o ddiffyg dalu a cholli hawliau economaidd i asedau'r Gronfa.

Mae'r Pwyllgor yn monitro ac yn rheoli risgiau yn yr ardaloedd hyn drwy broses o graffu ei ddarparwyr yn rheolaidd, ac archwilio'r gweithrediadau mae'n eu gwneud ar gyfer y Gronfa, neu wedi dirprwyo'r fath fonitro a rheoli risg i'r rheolwyr buddsoddi a benodwyd fel sy'n briodol (e.e. risg ceidwad mewn perthynas â chronfeydd wedi'u pŵlio). Mae gan y Pwyllgor bŵer i amnewid darparwr os bydd ganddo bryderon difrifol.

Mae atodlen ar wahân o risgiau mae'r Gronfa'n eu monitro wedi'u nodi yn Natganiad Strategaeth Gyllido'r Gronfa.

5. Y dull o ymdrin â buddsoddiadau wedi'u pŵlio, yn cynnwys y defnydd o gerbydau buddsoddi cyfunol a gwasanaethau a rennir

Mae'r Gronfa yn gynllun sy'n cymryd rhan ym mhŵl Partneriaeth Pensiwn Cymru ("PPC"). Nodwyd y strwythur arfaethedig a'r sail y bydd PPC yn gweithredu ynddi yn cyflwyniad a roddwyd i'r Llywodraeth ym mis Gorffennaf 2016.

Asedau i'w buddsoddi yn y Pŵl PPC

Bwriad y Gronfa yw buddsoddi ei asedau drwy'r Pŵl pan a phryd y daw datrysiadau buddsoddi'r Gronfa ar gael. Nodwyd amserlen ddangosol ar gyfer buddsoddi drwy'r Pŵl yn y cyflwyniad a roddwyd i'r Llywodraeth ym mis Gorffennaf 2016. Bydd y meini prawf allweddol ar gyfer asesu datrysiadau'r Pŵl fel a ganlyn:

- 1 Fod y Pŵl yn galluogi mynediad at ddatrysiad priodol sy'n bodloni'r amcanion a'r meini prawf meincnod a osodwyd gan y Gronfa.
- 2 Fod budd ariannol clir i'r Gronfa fuddsoddi yn y datrysiad a gynigir gan y Pŵl, pe byddai angen newid darparwr.

Ar adeg paratoi'r datganiad hwn, mae'r Gronfa wedi buddsoddi'n barod yn yr asedau a ganlyn drwy Bŵl PPC:

Dosbarth ased	Rheolwr	% asedau'r Gronfa	Meincnod ac amcan perfformiad
Ecwiti Byd-eang	Cronfa Twf Byd-eang	14.0	MSCI AC World + 2% yn flwyddyn
Ecwiti Byd-eang	Cronfa Cyfleoedd Byd-eang	14.0	MSCI AC World + 2% y flwyddyn
Bondiau	Cronfa Credyd Aml-Asedau	7.5	LIBOR + 4% y flwyddyn
Bondiau	Cronfa Bond Dychwelyd Absoliwt	15.0	LIBOR + 2-3% y flwyddyn

Er y cedwir y buddsoddiadau gyda Blackrock gan y Gronfa ar hyn o bryd, ymdriniwyd â'r broses gaffael ar gyfer Blackrock fel rheolwr olrhain mynegai ar ran cronfeydd partneriaid (ac unrhyw aildendro dilynol) gan PPC er mwyn cyflawni arbedion sylweddol o ran ffioedd.

Bydd y Gronfa yn ystyried cymryd rhan mewn trefniadau pŵlio ar gyfer y buddsoddiadau eiddo presennol a/neu'r dyfodol os bydd ateb addas ar gael gan PPC.

Ar adeg paratoi'r datganiad hwn, mae'r Gronfa wedi dewis i beidio buddsoddi'r asedau a ganlyn drwy'r Pŵl:

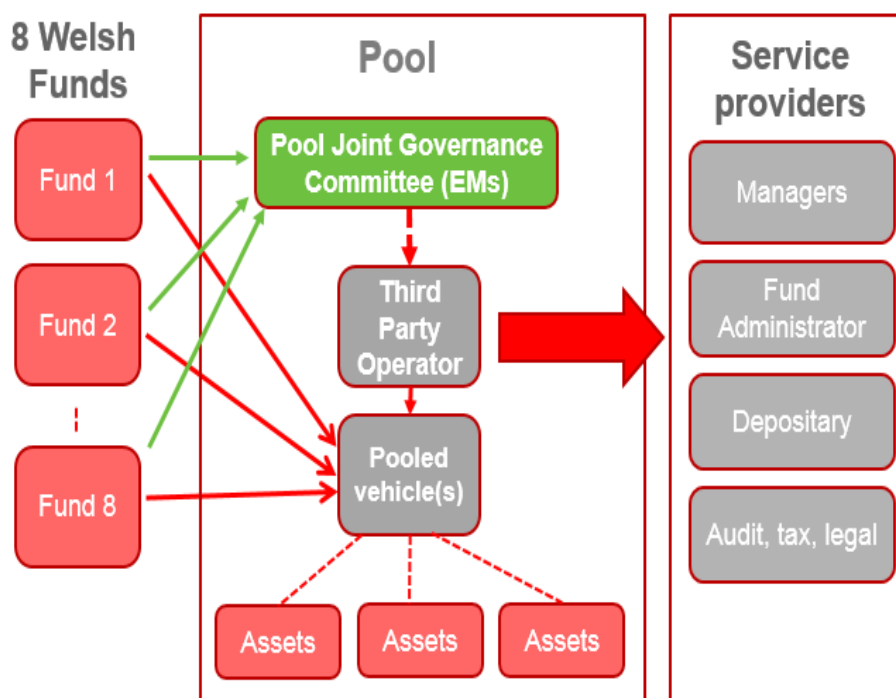
Dosbarth ased	Rheolwr	% asedau'r Gronfa	Meincnod ac amcanion perfformiad	Y rheswm am beidio â buddsoddi drwy Bŵl CYMRU
Ecwiti Preifat	Partners	5.0	MSCI World Meincnod + 3% y flwyddyn	Ymrwymadau cytundebol cyfredol sydd â bywyd terfynedig
Isadeiladwaith	Partners	2.5	MSCI World Meincnod + 2% y flwyddyn	Ymrwymadau cytundebol cyfredol sydd â bywyd terfynedig

Yn y dyfodol, bydd ymrwymadau newydd i ecwiti preifat ac isadeiladwaith yn cael eu gwneud drwy gyfrwng PPC ar ôl i hwnnw gael ei sefydlu.

Adolygir unrhyw asedau nad ydynt yn cael eu buddsoddi yn y Pŵl ar hyn o bryd bob tair blynedd fan leiaf er mwyn penderfynu p'un a yw'r rhesymeg yn parhau'n briodol, a p'un ai yw'n parhau i arddangos gwerth am arian. Ni fydd yr adolygiad nesaf o'r fath yn digwydd ddim hwyrach na 2020.

Strwythur a llywodraethu Pŵl PPC

Mae'r Pŵl wedi penodi gweithredwr trydydd parti, LINK, a awdurdodwyd gan y FCA i ddarparu cyfres o is-gronfeydd buddsoddi ac fe fuddsoddir asedau'r cronfeydd sy'n cymryd rhan ynddynt.



Sefydlwyd Cydbwyllgor Llywodraethu (“CLI”) i oruchwylio'r gweithredwr. Mae'r Pwyllgor yn cynnwys aelodau etholedig - un o bob un o'r wyth cronfa sy'n cymryd rhan. Bydd y trefniant hwn yn rhoi atebolrwydd i'r gweithredwr yn ôl i awdurdodau gweinyddu unigol. Sefydlwyd y Cydbwyllgor Llywodraethu (“CLI”) yn ffurfiol fel Cydbwyllgor rhwng yr awdurdodau gweinyddu sy'n cymryd rhan. Mae gan bob cronfa un aelod etholedig ar y Pwyllgor. Mae'n gweithredu ar sail 'Un Gronfa, Un Bleidlais', er mai'r bwriad fydd dod i gonsensws ar unrhyw benderfyniadau, ble bynnag y bo modd.

Mae'r Pwyllgor yn gyfrifol am sicrhau, lle y bo'n ymarferol, fod amrediad priodol o is-gronfeydd ar gael er mwyn i awdurdodau gweinyddu weithredu dyraniadau ased o'u dewis eu hunain. Bydd y CLI mewn trafodaethau rheolaidd â'r gweithredwr ynghylch yr is-gronfeydd penodol ddylid eu sefydlu o fewn y Pŵl, ar y dechrau ac yn barhaus.

Mae swyddogion o bob awdurdod gweinyddu'n mynychu cyfarfodydd y CLI (nid oes ganddynt bleidlais). Mae'r swyddogion yn cynghori'r CLI ar y gwaith o sefydlu a monitro'r is-gronfeydd amrywiol ynghyd â chysylltu'n uniongyrchol â'r gweithredwr ar unrhyw faterion buddsoddi dydd i ddydd.

Yn y lle cyntaf, disgwylir i gynrychiolwyr y gronfa ar y CLI adrodd yn ôl i bwyllgorau pensiwn eu cronfeydd unigol a byddant hwy'n gyfrifol am fodloni eu hunain ynghylch effeithiolrwydd y trefniadau pŵlio cyffredinol a gweithrediad y CLI. Fodd bynnag, gallai Pwyllgorau Pensiynau lleol hefyd geisio sicrwydd ar agweddau o reoli buddsoddiadau'r gronfa.

Bydd y FCA yn ymgymryd â chaffael allanol a diwydrwydd dyledus y gweithredwr a'r ceidwad yn ei rôl fel rheoleiddiwr. Yn ogystal, mae Hymans Robertson wedi cael eu penodi gan y CLI i roi cymorth gyda goruchwylio'r trefniadau.

Mae'r gweithredwr yn gyfrifol am ddewis a mynd i gytundeb â rheolwyr buddsoddi ar gyfer pob un o'r is-gronfeydd ac am benodi darparwyr gwasanaeth eraill megis gwasanaethwr asedau i geidwaid, ac fel prisiwr allanol fel bo'r angen. O dan y

strwythur arfaethedig, y ceidwad fydd yn dal y teitl cyfreithiol i asedau'r Pŵl. Y gweithredwr fydd yn gyfrifol am reoli a gweithredu'r Pŵl, gan gynnwys ymrwymo i gytundebau cyfreithiol â'r rheolwyr buddsoddi.

Bydd y gweithredwr a benodir yn darparu ac yn gweithredu amrediad o gerbydau buddsoddi i ganiatáu buddsoddiad cyfunol gan y cronfeydd sy'n cymryd rhan. Bydd y gweithredwr yn gyfrifol am ddewis a chytundebu â rheolwyr buddsoddi ar gyfer rheoli'r asedau gwaelodol. Yn ogystal, byddant yn gyfrifol am weinyddu mewn perthynas â'r cerbydau o ran prisio unedau, prisiad, ymdrin â llif arian i mewn ac allan o'r amrywiol is-gronfeydd, prosesu masnach ac adrodd ar berfformiad. Byddant yn gyfrifol am ddiwydrwydd dyladwy o safbwynt archwilio, cyfreithiol a threth ar gyfer yr is-gronfeydd perthnasol a hefyd am ethol ceidwad i'r Pŵl.

Yn ogystal, bydd y Pŵl yn caffael cyngor cyfreithiol a threthiant allanol fel bo'r angen er mwyn eu cefnogi yn eu perthynas â'r gweithredwr.

6. Sut mae ystyriaethau cymdeithasol, amgylcheddol neu lywodraethu corfforaethol yn derbyn sylw wrth ddewis, peidio â dewis, cadw a gwireddu buddsoddiadau

Cydnabyddir y gall ffactorau ESG ddylanwadu ar berfformiad buddsoddi tymor hir a'r gallu i sicrhau adenillon cynaliadwy tymor hir. Mae'r Pwyllgor yn ystyried dull y Gronfa o fuddsoddi'r gyfrifol mewn dau faes allweddol:

- Buddsoddi cynaliadwy/ ffactorau ESG- ystyried effaith ariannol ffactorau amgylcheddol, cymdeithasol a llywodraethu ("ESG") ar ei fuddsoddiadau.
- Stiwardiaeth a llywodraethu- gweithredu fel buddsoddwyr/ perchnogion cyfrifol a gweithredol, drwy bleidleisio ar gyfranddaliadau ac ymgysylltu â rheolwyr cwmnïau sy'n buddsoddi fel rhan o'r broses fuddsoddi.

Mae'r Pwyllgor yn cymryd ESG o ddifri ac yn adolygu ei bolisiâu yn y maes hwn yn rheolaidd a'r ffordd y mae'r rheolwyr buddsoddi yn ymdrin â ESG. Mae'r Pwyllgor hefyd wedi datblygu set o gredoau Buddsoddi Cyfrifol a nodir yn ddiweddarach yn yr adran hon.

Mae'r Pwyllgor yn cydnabod bod newid yn yr hinsawdd yn peri risg systematig benodol i sefydlogrwydd ariannol yr economi fyd-eang, ac mae ganddo'r potensial i effeithio ar fuddsoddiadau'r gronfa ac, felly, mae'n cynrychioli risg ariannol hirdymor i'r gronfa a'i daliadau.

Hyd yma, ymagwedd y Gronfa tuag at fuddsoddiadau cymdeithasol yn bennaf fu dirprwyo hyn i'w rheolwyr buddsoddi sylfaenol fel rhan o'u ddyletswyddau cyffredinol.

Ar hyn o bryd, nid yw'r Pwyllgor yn ystyried ffactorau anariannol wrth ddethol, cadw neu wireddu ei fuddsoddiadau.

Mae'r Pwyllgor wedi cytuno ar y set ganlynol o gredoau buddsoddi mewn perthynas â Buddsoddi Cyfrifol:

- Yn unol â dyletswydd ymddiriedol y Pwyllgor, dylai ystyriaethau ariannol gario mwy o bwysau nag ystyriaethau anariannol wrth wneud penderfyniadau buddsoddi, er gall faterion ESG gael effaith materol ar risg a dychweliadau. Felly, dylai ffactorau ESG gael eu mewnbllannu yn y prosesau buddsoddi a phrosesau penderfynu'r rheolwyr penodwyd gan y Gronfa.
- Bydd Pwyllgor y Gronfa yn edrych i fuddsoddi mewn asedau cynaliadwy, gan gynnwys buddsoddi o fewn ardal Cymru pan all buddsoddiadau anariannol ddeillio o hyn, ar yr amod eu bod yn bodloni gofynion y ddyletswydd ymddiriedol.
- Mae'r Pwyllgor yn cydnabod bod ganddo ddyletswydd i fod yn fuddsoddwr cyfrifol. Disgwylir y bydd ymgysylltu gyda chwmnïau, yn hytrach na pheidio buddsoddi, yn fwy effeithiol i newid ymddygiad corfforaethol a lleihau risg. Lle'n bosib, mae gweithrediad cydweithredol yn cynnig y ffordd fwyaf llwyddiannus er mwyn dylanwadu ar allbynnau.
- Fel buddsoddwr hirdymor, mae'r Gronfa yn agored i risgiau systematig fel newid yn yr hinsawdd a'r disgwyliad i drawsnewid i economi carbon isel. Gellir

gwella deilliannau ariannol wrth reoli pa mor agored i risgiau o'r fath y mae'r Gronfa.

- Gellir gwella dealltwriaeth rhanddeiliad a gwella deilliannau trwy ddatgelu ar hyd pob cam o'r gadwyn ychwanegu gwerth.

Arfer hawliau (gan gynnwys hawliau pleidleisio) sy'n ymwneud â buddsoddiadau

Hawliau pleidleisio

Mae'r Pwyllgor wedi dirprwyo'r arfer o hawliau pleidleisio i'r rheolwr/rheolwyr buddsoddi ar y sail y bydd y pŵer pleidleisio yn cael ei arfer ganddynt gyda'r amcan o gadw a gwella gwerth hirdymor rhanddeiliad.

Yn unol â hynny, mae rheolwyr y Gronfa wedi cynhyrchu canllawiau ysgrifenedig o'u proses a'u hymarfer yn hyn o beth. Anogir y rheolwyr yn gryf i bleidleisio yn unol â'u canllawiau mewn perthynas â phob un o'r penderfyniadau mewn cyfarfodydd cyffredinol blynyddol ac eithriadol o gwmnïau o dan Reoliad 7(2)(f). Mae'r penderfyniadau pleidleisio a wneir gan ei holl reolwyr buddsoddi yn cael eu monitro'n rheolaidd.

Stiwardiaeth

Mae'r Pwyllgor wedi cytuno'n ffurfiol i lynu at y Cod Stiwardiaeth fel y'i cyhoeddwyd gan y Cyngor Adrodd Ariannol. Mae'r Pwyllgor yn disgwyl i'r Pŵl PPC ac unrhyw reolwyr cronfa a benodir yn uniongyrchol hefyd gydymffurfio â'r Cod Stiwardiaeth ac mae hyn yn cael ei fonitro'n flynyddol. Gellir gweld copi o ddatganiad o gydymffurfiaeth y Gronfa â'r Cod Stiwardiaeth ar wefan y Gronfa. Yn adolygiad diweddaraf y Cyngor Adrodd Ariannol, cafodd y Gronfa ei graddio fel Haen 2.

Yn ogystal â chydymffurfiaeth y Gronfa â'r Cod Stiwardiaeth, mae'r Gronfa yn credu mewn cytundeb ar y cyd ac mae'n aelod o Fforwm Cronfeydd Pensiwn yr Awdurdodau Lleol ("LAPFF"), lle mae'n ymarfer llais ar y cyd ar draws ystod o faterion llywodraethu corfforaethol.

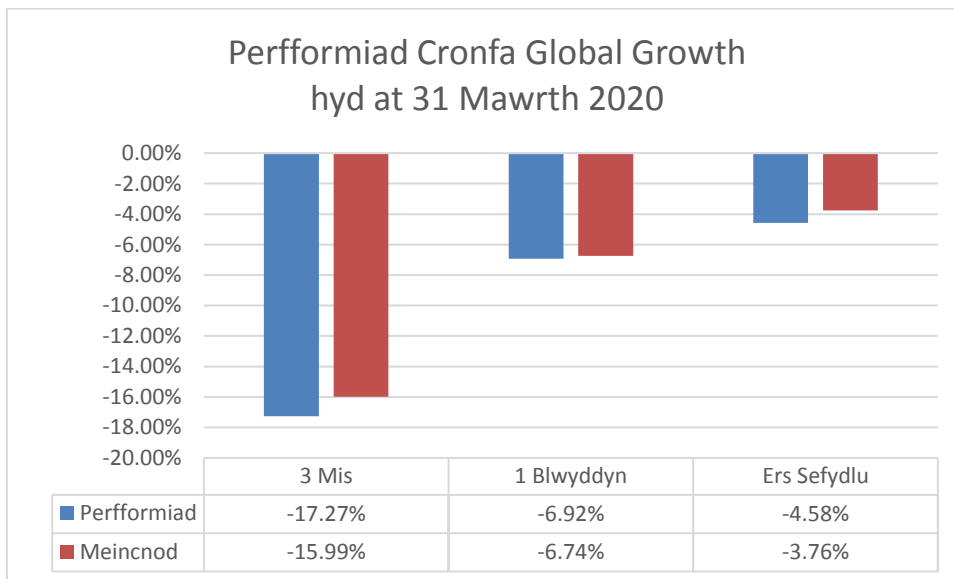
CYFARFOD:	PWYLLGOR PENSIYNAU
DYDDIAD:	23 GORFFENAF 2020
TEITL:	DIWEDDARIAD PARTNERIAETH PENSIWN CYMRU
PWRPAS:	HYSBYSU'R PWYLLGOR AM BARTNERIAETH PENSIWN CYMRU
ARGYMHELLIAD:	NODI'R WYBODAETH
AWDUR:	DELYTH JONES-THOMAS, RHEOLWR BUDDSODDI

1. Cyflwyniad

Mae'r cydweithio wedi bod yn mynd o nerth i nerth ers ei sefydlu yn 2017 gyda swyddogion yn cwrdd yn aml. Mae'r perfformiad hyd yn hyn wedi bod yn safonol iawn ac mae nifer o ddatblygiadau ar y gweill ac felly, mae'r papur yma'n diweddarau'r Pwyllgor ar y sefyllfa.

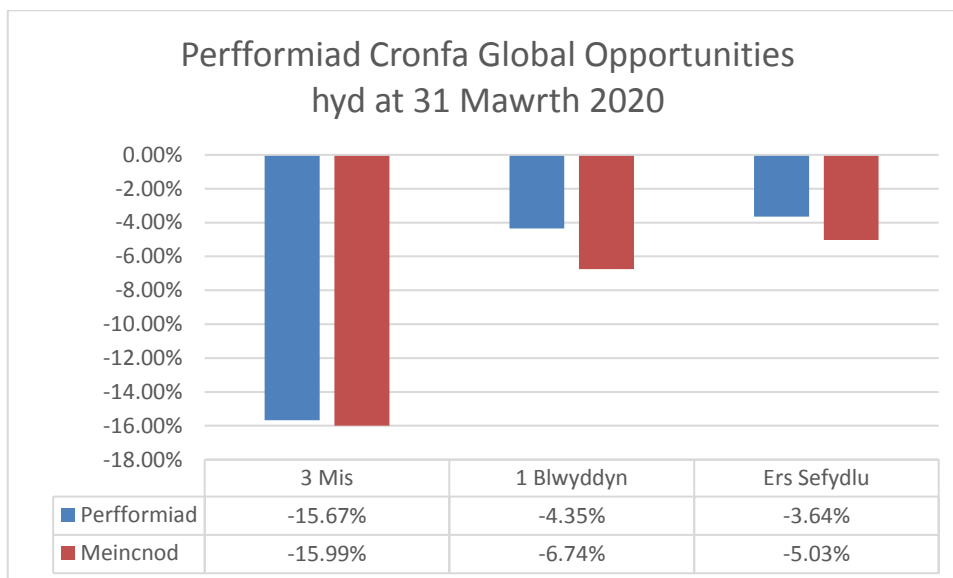
2. Perfformiad

Cronfa Global Growth



Cyn y pandemig, mae perfformiad y gronfa hon wedi bod yn uwch na'r meincnod gyda pherfformiad cryf gan Baillie Gifford a Veritas. Mae gan y portfolio fuddsoddiadau 'gwerth dwfn', ac oherwydd effaith y pandemig, mae'r perfformiad cyffredinol bellach wedi disgyn y tu ôl i'r meincnod. Mae'r sectorau traddodiadol megis olew ac arian wedi perfformio'n wael ac mae sectorau megis technoleg wedi perfformio'n gymharol dda.

Cronfa Global Opportunities



Mae perfformiad 1.39% yn uwch na'r meincnod ers ei sefydlu gyda pherfformiad cryf gan Morgan Stanley, Jacobs Levy a SW Mitchel yn benodol.

3. Trosglwyddiad Incwm Sefydlog

Yn y Pwyllgor ym mis Mawrth adroddwyd bod y trosglwyddiad incwm yn digwydd ym mis Ebrill 2020. Yn anffodus, oherwydd y pandemic, ni ddigwyddodd hyn a bydd y trosglwyddiad rwan yn digwydd 27ain Gorffennaf 2020.

Bydd ein buddsoddiad presennol gyda Fidelity (Ecwiti byd eang) a Insight (Bondiau) yn cael ei drosglwyddo i'r ddau gronfa Incwm Sefydlog canlynol:

- **Multi Asset Credit Fund**

Bydd £137.1M (gwerth ar 31/03/20) o Fidelity yn trosglwyddo i'r gronfa yma

- **Absolute Return Fund**

Bydd £281.6M (gwerth ar 31/03/20) o Insight yn trosglwyddo i'r gronfa yma

4. Datblygiadau

4.1 Marchnadoedd Datblygol

Yn dilyn y trosglwyddiad Incwm Sefydlog ym mis Gorffennaf, y trosglwyddiad nesaf a fydd yn digwydd yw Marchnadoedd Datblygol- mae gwaith ar y gweill ar y funud i benderfynu y strwythur rheolwyr buddsoddi delfrydol i'r cronfa newydd yma.

Bydd cronfa Gwynedd yn symud ein cyfran Marchnadoedd Datblygol o gwmni Fidelity i'r gronfa yma.

4.2 Marchnadoedd Preifat

Mae grwp wedi ei sefydlu yn edrych ar yr opsiynau o gyfuno asedau i'r categori yma. Nid yw'r grwp wedi cwrdd yn ystod y pandemig, ond ma Russell Investments wedi bod

yn edrych yn weithredol ar yr opsiynau sydd ar gael gyda'r portffolio cyfredol, a datblygu a rheoli cronfeydd PPC yn y dyfodol.

4.3 Cyhoeddiadau

Mae gan PPC nifer o gyhoeddiadau sydd wedi cael ei datblygu yn y misoedd diweddar. Mae rhain yn cynnwys:

- Cynllun Hyfforddiant
- Matrics Llywodraethu
- Cofrestr Risg
- Diweddariad Blynyddol
- Cynllun Cyfathrebu
- Polisi Buddsoddi Cyfrifol

Ceir rhagor o wybodaeth ar wefan PPC: www.partneriaethpensiwncymru.org

4.4 Cyd-Bwyllgor Llywodraethu

Mae'r Cyd-bwyllgor Llywodraethu i'w gynnal yn rhithiol ar 17 Gorffennaf. Bydd y Pennaeth Cyllid a Chadeirydd / Is-gadeirydd y Pwyllgor yn rhoi diweddariad o'r hyn a drafodwyd yn y cyfarfod.

5. Argymhelliad

Gofynnir i'r Pwyllgor nodi'r wybodaeth.

Eitem 8

CYFARFOD:	PWYLLGOR PENSIYNAU
DYDDIAD:	23 GORFFENNAF 2020
TEITL:	CYNLLUN BUSNES PARTNERIAETH PENSIWN CYMRU
PWRPAS:	I gymeradwyo'r Cynllun Busnes
ARGYMHELLIAD:	CYMERADWYO'R CYNLLUN BUSNES
AWDUR:	DELYTH JONES-THOMAS, RHEOLWR BUDDSODDI

1. CYFLWYNIAD

Mae Partneriaeth Pensiwn Cymru wedi cynhyrchu Cynllun Busnes ac eisiau derbyn cymeradwyaeth gan y pwyllgorau unigol o fewn y bartneriaeth.

2. CYNLLUN BUSNES

Mae cynllun busnes Partneriaeth Pensiwn Cymru yn disgrifio sut mae'r bartneriaeth yn mynd i gyflawni ei amcanion. Ceir wybodaeth o safbwynt marchnata, ariannol a gweithredol, gan amlinellu'r blaenoriaethau ar gyfer y bartneriaeth yn ystod 2020-2023, gan sicrhau bod adnoddau'n cael eu dyrannu i gyflawni ei amcanion.

Mae'r Cynllun Busnes ynghlwm ar gyfer eich adolygiad yn Atodiad 1.

3. ARGYMHELLIAD

Bod y Cynllun Busnes yn cael ei gymeradwyo.



Cynllun Busnes Partneriaeth Pensiwn Cymru 2020-2023



Cynnwys

Rhagarweiniad	3
Ynglŷn â Phartneriaeth Pensiwn Cymru	4
Llywodraethu	5
Amcanion	7
Credoau	8
Polisïau	9
Cynllun Gwaith	10
Cynllun Hyfforddi	13
Cyllideb	14
Buddsoddiadau a Pherfformiad	15
Manylion Cyswllt	17

Rhagarweiniad

Dyma'r cynllun busnes ar gyfer Partneriaeth Pensiwn Cymru ('y Bartneriaeth'), sy'n cynnwys manylion ynghylch blaenoriaethau'r Bartneriaeth a'r meysydd y bydd yn canolbwyntio arnynt yn 2020/21, 2021/22 a 2022/23. Cymeradwywyd y cynllun busnes hwn gan Gydbwyllgor Llywodraethu'r Bartneriaeth ar 12 Mawrth 2020. Caiff y cynllun ei fonitro'n barhaus, ac eir ati bob blwyddyn i'w adolygu a'i gymeradwyo'n ffurfiol.

Pwrpas y cynllun busnes yw:

- Esbonio cefndir y Bartneriaeth a'i threfn lywodraethu
- Nodi blaenoriaethau ac amcanion y Bartneriaeth ar gyfer y tair blynedd nesaf
- Cyflwyno polisiau a chynlluniau'r Bartneriaeth
- Nodi'r gyllideb ariannol ar gyfer cyfnod perthnasol y Cynllun Busnes
- Rhoi crynodeb o Fuddsoddiadau ac Amcanion Perfformiad y Bartneriaeth

Ynglŷn â Phartneriaeth Pensiwn Cymru

Sefydlwyd Partneriaeth Pensiwn Cymru yn 2017, ac mae'n drefniant cydweithredol rhwng yr wyth o gronfeydd Cynllun Pensiynau Llywodraeth Leol (Awdurdodau Cyfansoddol) sy'n weithredol drwy Gymru gyfan, ac mae'n un o wyth cronfa gyfun yn genedlaethol.

Mae gennym hanes hir a llewyrchus o gydweithio, ac wedi bod yn gwneud hynny ers cyn i'r Llywodraeth gyhoeddi'i gynlluniau ar gyfer cyfuno cronfeydd. Rydym yn ymfalchïo yn ein hunaniaeth unigryw fel Cronfa Gyfun - mae ein Hawdurdodau Cyfansoddol yn cynrychioli Cymru gyfan. Oherwydd ein hatebolrwydd democrataidd rydym yn cynnig y gorau o'r sector cyhoeddus o ran llywodraethu cryf a thryloywder.

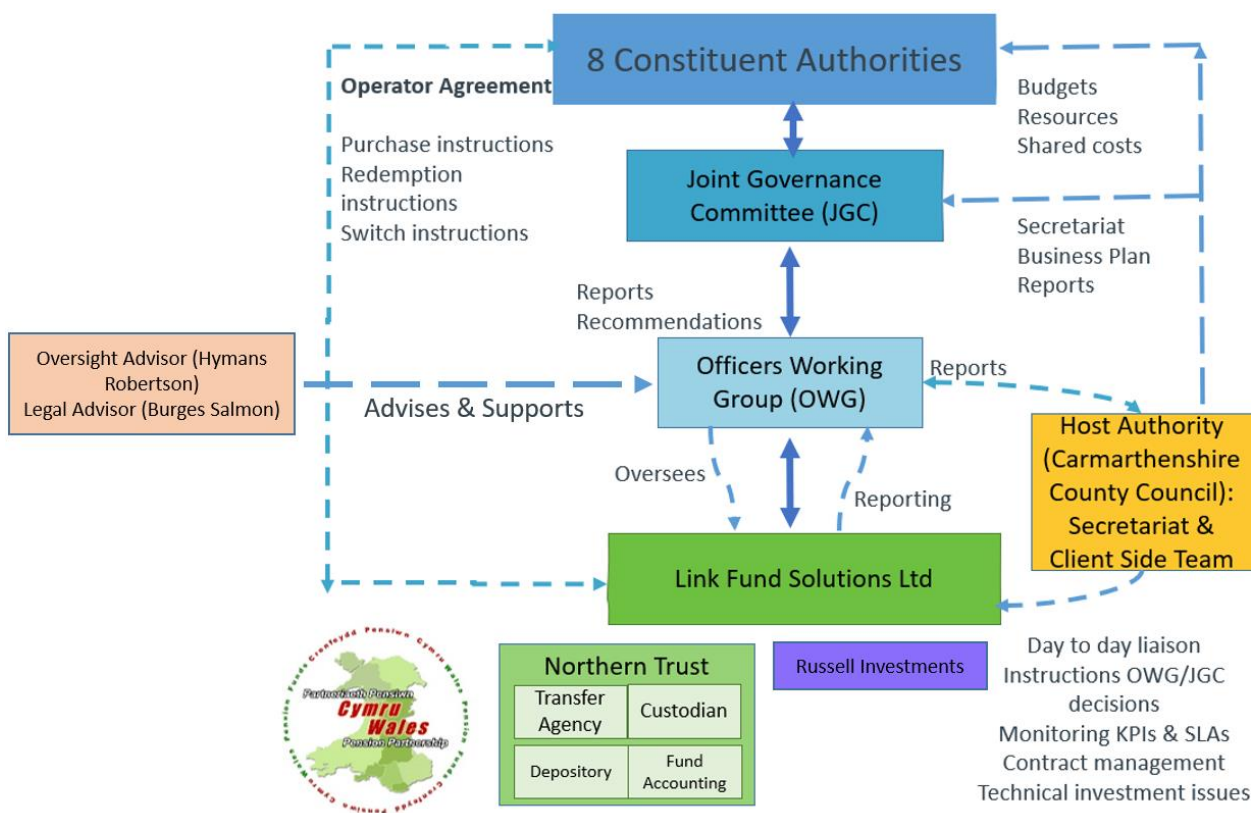
Mae gennym ddull gweithredu sydd â'r nod o fod yn hyblyg a chyflawni gwerth am arian. Rydym wedi penodi Gweithredwr allanol i'r gronfa ac yn defnyddio ymgynghorwyr allanol er mwyn manteisio ar arbenigwyr o'r radd flaenaf i gynorthwyo wrth weinyddu'r Gronfa Gyfun, ac mae'r rhain yn cynnwys Hyman Robertson a benodwyd yn Ymgynghorydd Trosolwg ar ran y Bartneriaeth. Y Gweithredwr yw Link Fund Solutions, sy'n gweithio mewn partneriaeth â Russell Investments wrth ddarparu rheolaeth effeithiol dros fuddsoddiadau a rhoi sicrwydd o ran perfformiad ffioedd i bob un o'r Awdurdodau Cyfansoddol.

Mae gennym weledigaeth bendant a rheolaeth dros yr amser a gymerwn i sicrhau ein bod yn cyflawni ein targedau. Wyth Awdurdod Cyfansoddol Partneriaeth Pensiwn Cymru yw:



Llywodraethu

Mae'r Bartneriaeth yn rhoi cryn bwyslais ar lywodraethu, ac mae'r diagram isod yn dangos y drefn lywodraethu y mae'r Bartneriaeth wedi'i sefydlu. Yn ogystal â hynny, mae Matrics Llywodraethu'r Bartneriaeth yn nodi swyddogaethau a chyfrifoldebau'r Cydbwyllgor Llywodraethu, y Gweithgor Swyddogion, yr Awdurdod Lletya, y Gweithredwr, yr Ymgynghorydd Trosolwg a'r Awdurdodau Cyfansoddol (Pwyllgorau Pensiynau), a gellir gweld yr holl fanylion ar wefan y Bartneriaeth.



Mae rheoli risg yn rhan annatod o lywodraethu'r Bartneriaeth. Mae'r Bartneriaeth wedi mabwysiadu polisi o fynd ati i adnabod a mesur risgiau allweddol a sicrhau y gweithredir dulliau rheoli a gweithdrefnau llywodraethu addas er mwyn rheoli'r risgiau dan sylw. Gellir gweld mor gryf yw'r pwyslais ar reoli risg yn y ffaith bod a wnelo llawer o'r eitemau ar gynllun gwaith y Bartneriaeth â rheoli risg.

Yn ystod cyfnod y cynllun busnes hwn bydd y Bartneriaeth yn mynd ati i ddatblygu mecanweithiau, fframweithiau a phrosesau ar gyfer rheoli'r risgiau allweddol canlynol:

- Darpariad gwasanaeth a pherfformiad y Gweithredwr
- Perfformiad parhaus y rheolwyr buddsoddiadau
- Cadernid trefn lywodraethu'r Bartneriaeth
- Y risg sy'n gysylltiedig â newid hinsawdd

Mae'r Bartneriaeth yn credu mewn bod yn agored a thryloyw yn ogystal ag ymgysylltu â'i rhanddeiliaid allweddol yn rheolaidd. Felly, bydd y Bartneriaeth yn sicrhau y gall y cyhoedd weld cyfarfodydd y Cydbwyllgor Llywodraethu drwy we-ddarllediad byw. Bydd papurau'r cyfarfodydd ar gael i'r cyhoedd hefyd. Ar ben hynny, bydd y Byrddau Pensiynau Lleol yn cynnal diwrnodau ymgysylltu yn gyson er mwyn meithrin cyswllt â rhanddeiliaid.

Mae'r Bartneriaeth yn cydnabod mor bwysig yw ei holl randdeiliaid, ac felly mae wedi sefydlu Fframwaith Protocol Ymgysylltu, sy'n pennu'r dulliau ymgysylltu canlynol:

Amcanion

Ceir crynodeb o brif amcanion y Bartneriaeth isod, ac maent yn deillio o ymgynghori â'r Awdurdodau Cyfansoddol ynglŷn â'u gofynion o ran y gronfa gyfun:

Dulliau ymgysylltu	Amllder
<ul style="list-style-type: none">Cyfarfod Adolygu'r Berthynas Strategol	Dwywaith y flwyddyn
<ul style="list-style-type: none">Ymgysylltu â'r Cydbwyllgor Llywodraethu	Chwarterol
<ul style="list-style-type: none">Ymgysylltu â'r Gweithgor Swyddogion	Bob deufis
<ul style="list-style-type: none">Diwrnod Blynyddol i Gyfranddalwyr	Blynyddol
<ul style="list-style-type: none">Pwyllgorau'r Gronfa Bensiwn	Blynyddol
<ul style="list-style-type: none">Diwrnodau Ymgysylltu â Rheolwyr	Dwywaith y flwyddyn
<ul style="list-style-type: none">Cyfathrebu ag Aelodau	Blynyddol
<ul style="list-style-type: none">Ymgysylltu drwy'r wefan a <i>LinkedIn</i>	Parhaus

- Darparu trefniadau cyfuno sy'n galluogi'r cronfeydd unigol i weithredu eu strategaethau buddsoddi eu hunain (lle bo hynny'n ymarferol).
- Cyflawni arbedion cost go iawn i'r cronfeydd sy'n rhan o'r Bartneriaeth, gan wella neu gynnal perfformiad ein buddsoddiadau ar ôl ffioedd.
- Sefydlu trefniadau llywodraethu cadarn er mwyn goruchwylio gweithgareddau'r Gronfa Gyfun.
- Gweithio'n agos gyda chronfeydd cyfun eraill er mwyn ymchwilio i'r buddion y gallai'r holl randdeiliaid yng Nghymru eu hennill o ddulliau cyfuno ehangach neu fuddsoddiadau uniongyrchol posib
- Darparu fframwaith buddsoddiadau sy'n cyflawni'r canlyniadau gorau i randdeiliaid allweddol y Bartneriaeth, sef yr Awdurdodau Cyfansoddol. Bydd yr Awdurdodau Cyfansoddol yn gallu defnyddio'r fframwaith hwn i gyflawni'r canlyniadau gorau i Aelodau a Chyflogwyr eu Cynlluniau.

Credoau

Mae gan y Bartneriaeth y credoau a ganlyn, a defnyddir y rhain i lywio penderfyniadau'r Bartneriaeth, ei pholisïau a'i chynlluniau busnes. Adolygir y credoau hyn bob blwyddyn.

- Swyddogaeth y Bartneriaeth yw hwyluso a darparu platfform cyd-fuddsoddi sy'n gweithredu er budd yr Awdurdodau Cyfansoddol.
- Dylai llywodraethu da arwain at ganlyniadau gwell i randdeiliaid y Bartneriaeth.
- Mae cydweithio mewnol rhwng yr Awdurdod Lletya a'r Awdurdodau Cyfansoddol yn hanfodol er mwyn cyflawni amcanion y Bartneriaeth. Gallai cydweithio allanol fod yn fuddiol hefyd wrth ddarparu arbedion cost a gwell canlyniadau i randdeiliaid.
- Dylai Buddsoddi Cyfrifol, ynghyd ag ystyried materion Amgylcheddol, Cymdeithasol a Llywodraethu a'u rheoli ar sail tystiolaeth, arwain at well canlyniadau i randdeiliaid y Bartneriaeth.
- Mae cyfathrebu mewnol ac allanol effeithiol yn hanfodol er mwyn cyflawni amcanion y Bartneriaeth.
- Gall cyflenwyr allanol fod yn ffordd gost-effeithiol o wella adnoddau'r Bartneriaeth, ei galluedd a'i harbenigedd.
- Bydd tryloywder o ran ffioedd a chostau yn cynorthwyo gyda phenderfyniadau ac yn gwella'r canlyniadau i randdeiliaid.
- Bydd dysgu, arloesi a datblygu parhaus yn cynorthwyo'r Bartneriaeth a'i Hawdurdodau Cyfansoddol i esblygu.
- Bydd ymagwedd hyblyg i strwythur cyd-fuddsoddi a dulliau gweithredu'r Bartneriaeth yn galluogi cronfa cyd-fuddsoddi'r Bartneriaeth i addasu yn y dyfodol, a dal i fodloni gofynion ei randdeiliaid.

Polisiau

Ceir rhestr isod o bolisiau allweddol y Bartneriaeth, ei chofrestri a'i chynlluniau, a gellir gweld y rhain i gyd ar wefan y Bartneriaeth:
<https://www.partneriaethpensiwncymru.org/>

Adolygir y dogfennau hyn bob blwyddyn o leiaf, a bydd y Bartneriaeth yn cynnal asesiadau parhaus i bennu a oes gofyn am bolisiau, cofrestri neu gynlluniau ychwanegol.

- Polisi Buddsoddi Cyfrifol
- Cynllun Hyfforddi
- Matrics Llywodraethu
- Cynllun Cyfathrebu

Mae cynllun gwaith y Bartneriaeth yn cynnwys nifer o ddogfennau llywodraethu ychwanegol a gaiff eu datblygu yn ystod y tair blynedd nesaf, a bydd y rheiny ar gael ar wefan y Bartneriaeth.

Cynllun Gwaith

Mae'r tabl isod yn nodi'r prif flaenoriaethau ac amcanion y mae'r Bartneriaeth yn bwriadu eu cyflawni yn ystod y tair blynedd nesaf.

Llywodraethu

Mae'r Bartneriaeth o'r farn bod llywodraethu da yn arwain at well canlyniadau i'w rhanddeiliaid, ac felly bydd yn dal ati i ddatblygu ei fframwaith llywodraethu drwy ddatblygu polisiau, cofrestrï a chynlluniau ychwanegol a chynnal adolygiadau parhaus o'i threfn llywodraethu a'r dogfennau cysylltiedig.

Gwaith i'w gwblhau	2020 - 2021	2021 - 2022	2022 - 2023
• Datblygu Polisi Risg Hinsawdd	✓		
• Datblygu Polisi Gwrthdaro Buddiannau	✓		
• Datblygu Polisi Pleidleisio'r Bartneriaeth	✓		
• Llunio Llawlyfr Llywodraethu'r Bartneriaeth	✓		
• Llunio Cofrestr Risg i'r Bartneriaeth	✓		
• Adolygu'r Cytundeb Rhwng Awdurdodau		✓	✓
• Adolygu Cylch Gorchwyl y Cydbwyllgor Llywodraethu		✓	✓
• Adolygu Cylch Gorchwyl y Gweithgor Swyddogion		✓	✓
• Datblygu Cynllun Parhad Busnes y Bartneriaeth		✓	✓
• Datblygu Polisi Cwynion y Bartneriaeth			✓
• Datblygu Polisi Ail-gydbwyso'r Bartneriaeth			✓
• Datblygu Polisi Tramgwyddau a Gwallau'r Bartneriaeth			✓
• Cynnal adolygiad blynyddol o Gynllun Busnes y Bartneriaeth a'i ddiwygio	✓	✓	✓
• Adolygiad blynyddol o'r polisi Buddsoddi Cyfrifol	✓	✓	✓

Sefydlu Parhaus

Mae'r Bartneriaeth yn falch o'i llwyddiant hyd yma wrth gyfuno asedau, a bydd yn dal i neilltuo adnoddau at sicrhau y caiff yr holl asedau addas eu cynnwys yn y gronfa gyd-fuddsoddi. Hyd yn hyn mae'r Bartneriaeth wedi cyfuno 50% o'i hasedau ac erbyn diwedd Mawrth 2021 mae'n bwriadu bod wedi cyfuno 70% o'i hasedau.

Gwaith i'w gwblhau	2020 - 2021	2021 - 2022	2022 - 2023
• Lansio'r gyfran ecwiti Marchnadoedd Datblygol	✓		
• Lansio'r Is-gronfeydd Incwm Sefydlog	✓		
• Lansio'r Is-gronfeydd Marchnadoedd Preifat	✓	✓	✓
• Adolygu a datblygu dull o gyfuno unrhyw asedau addas na chawsant eu cyfuno			✓

Gwasanaethau Gweithredwr

Mae'r Gweithredwr, ar y cyd â'r partïon eraill y mae'n eu cyflogi ar ran y Bartneriaeth, yn hanfodol i weithgareddau parhaus y Bartneriaeth, ac felly mae darpariad gwasanaeth y Gweithredwr a darparwyr trydydd parti eraill yn risg gwirioneddol i'r Bartneriaeth. Bydd y Bartneriaeth yn rhoi blaenoriaeth i ddatblygu fframwaith a fydd yn ei galluogi i fonitro ac arfarnu darpariad gwasanaeth y Gweithredwr, a bydd y fframwaith hwnnw'n rhan annatod o ddulliau monitro risg y Bartneriaeth.

Gwaith i'w gwblhau	2020 - 2021	2021 - 2022	2022 - 2023
• Llunio Fframwaith Trosolwg o'r Gweithredwr i'r Bartneriaeth	✓		
• Adolygu contract y Gweithredwr	✓	✓	
• Adolygu a datblygu adroddiadau ar Ddangosyddion Perfformiad Allweddol y Gweithredwr	✓	✓	
• Adolygu'r Farchnad yn ôl datblygiadau ym maes y Gweithredwr		✓	
• Sefydlu a gweithredu fframwaith ar gyfer monitro perfformiad Russell Investments fel ymgynghorwyr buddsoddiadau Link		✓	✓
• Ail-dendro ar gyfer Gweithredwr y Bartneriaeth			✓
• Llunio contract newydd i'r Gweithredwr			✓

Cyfathrebu, Hyfforddi ac Adrodd

Nod y Bartneriaeth yw cyflawni arbedion cost go iawn gan wella neu gynnal perfformiad ein buddsoddiadau ar ôl ffioedd, ac er mwyn olrhain ei chynnydd tuag at y nod hwn bydd y Bartneriaeth yn dal i ddatblygu ei mecanwaith ar gyfer perfformiad buddsoddiadau. Yn benodol, bydd y Bartneriaeth yn cynnwys metrigau Amgylcheddol, Cymdeithasol a Llywodraethu yn ei hadroddiadau perfformiad, i gydnabod dylanwad arwyddocaol y ffactorau hynny ar berfformiad buddsoddiadau.

Dymuna'r Bartneriaeth sicrhau fod rhanddeiliaid mewnol a chyrff allanol yn ymwybodol o'r cynnydd y mae'r Bartneriaeth yn ei wneud, a bydd yn mynd ati i gyhoeddi Diweddariad Cynnydd Blynyddol er mwyn dangos y cynnydd.

Gwaith i'w gwblhau	2020 - 2021	2021 - 2022	2022 - 2023
• Datblygu adroddiadau perfformiad y Rheolwr Buddsoddiadau, gan gynnwys metrigau Amgylcheddol, Cymdeithasol a Llywodraethu, a risg newid hinsawdd	✓	✓	
• Llunio cynllun hyfforddi blynyddol y Bartneriaeth	✓	✓	✓
• Llunio Newyddlen Flynyddol y Bartneriaeth	✓	✓	✓

Adnoddau, cyllideb a ffioedd

Mae'r Bartneriaeth yn cydnabod fod prinder adnoddau'n peri risg arwyddocaol i'w gallu i ddarparu fframwaith buddsoddiadau sy'n cyflawni'r canlyniadau gorau i'w rhanddeiliaid allweddol, a bydd y Bartneriaeth yn ymgymryd â'r darnau canlynol o waith er mwyn sicrhau fod ganddi'r adnoddau angenrheidiol i gyflawni ei hymrwymiad yn hyn o beth.

Gwaith i'w gwblhau	2020 - 2021	2021 - 2022	2022 - 2023
• Penodi ymgynghorydd cyfreithiol	✓		
• Adolygiad blynyddol o adnoddau a'r gallu i gynhyrchu	✓	✓	✓
• Llunio Cyllideb Flynyddol y Bartneriaeth	✓	✓	✓
• Adolygu a Monitro Ffioedd (gan gynnwys Link a Russell)	✓	✓	✓

Cynllun Hyfforddi 2020-2021

Mae'n rhaid i'r Bartneriaeth feddu ar wybodaeth a dealltwriaeth briodol o:

- y rheoliadau a'r marchnadoedd sy'n gysylltiedig â'r Cynllun Pensiynau Llywodraeth Leol;
- cyfuno Cronfeydd Pensiwn Llywodraeth Leol Cymru;
- cyfleoedd buddsoddi perthnasol.

Lluniwyd cynllun hyfforddiant y Bartneriaeth yn atodol at gynlluniau hyfforddiant cyfredol yr Awdurdodau Cyfansoddol. Bydd anghenion hyfforddiant ar lefel leol yn dal i gael sylw gan Awdurdodau Cyfansoddol, tra bydd cynllun hyfforddi'r Bartneriaeth yn cynnig hyfforddiant sy'n berthnasol i weithgareddau'r Bartneriaeth ynghylch cyfuno cronfeydd.

Isod, nodir rhestr o bynciau y mae'r Bartneriaeth yn bwriadu trefnu hyfforddiant ar eu cyfer yn ystod blwyddyn ariannol 2020/2021. Gellir gweld y cynllun hyfforddi llawn ar wefan y Bartneriaeth.

- Rheoli Gwrthdaro Buddiannau
- Monitro gan y Gweithredwr
- Metrigau perfformiad (gan gynnwys metrigau Incwm Gweddilliol)
- Cynnydd Cydgronfeydd Pensiwn Llywodraeth Leol eraill
- Cyfleoedd i Gydweithio
- Risg Hinsawdd
- Dosbarthu Asedau - Dulliau gwahanol (Marchnadoedd Preifat)
- Cofnodi Penderfyniadau
- Adnabod Gwersi i'w Dysgu
- Gofynion Tryloywder
- Gweithredu Canllawiau a Rheoliadau

Cyllideb 2020-2023

Mae'r tabl isod yn nodi cyllideb y Bartneriaeth ar gyfer y tair blynedd nesaf.

	2020-21	2021-22	2022-23
	£'000	£'000	£'000
Awdurdod Lletya *	181	208	216
Ymgynghorwyr Allanol *	580	580	580
CYFANSWM i'w ail-godi	761	788	796
Gwasanaethau Gweithredwr **	27,557	32,033	35,136
CYFANSWM i'w ddidynnu o Werth Net yr Asedau	27,557	32,033	35,136

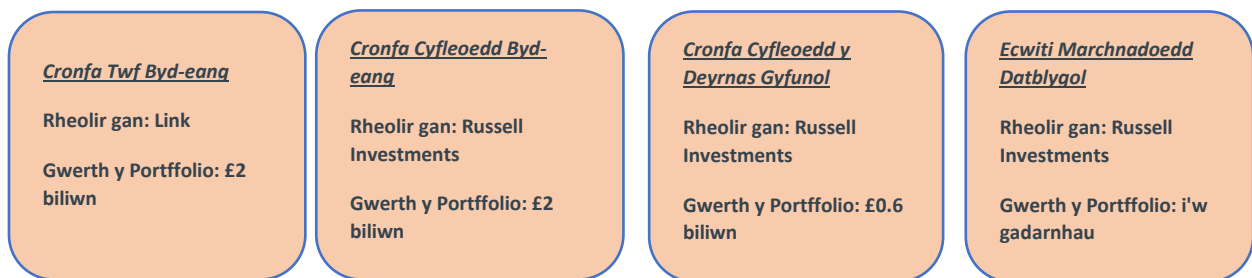
**Ariennir costau'r Awdurdod Lletya a Ymgynghorwyr Allanol gan bob un o'r wyth o Awdurdodau Cyfansoddol y Bartneriaeth yn gyfartal, ac fe ail-godir y costau hyn yn flynyddol.*

***Mae'r costau Gwasanaeth Gweithredwr yn seiliedig ar gyfran pob Awdurdod Cyfansoddol fel canran o asedau'r Bartneriaeth (sydd ym meddiant y Gweithredwr) ac fe'u didynnir yn uniongyrchol o Werth Net Asedau'r Awdurdod Cyfansoddol (sydd ym meddiant y Gweithredwr).*

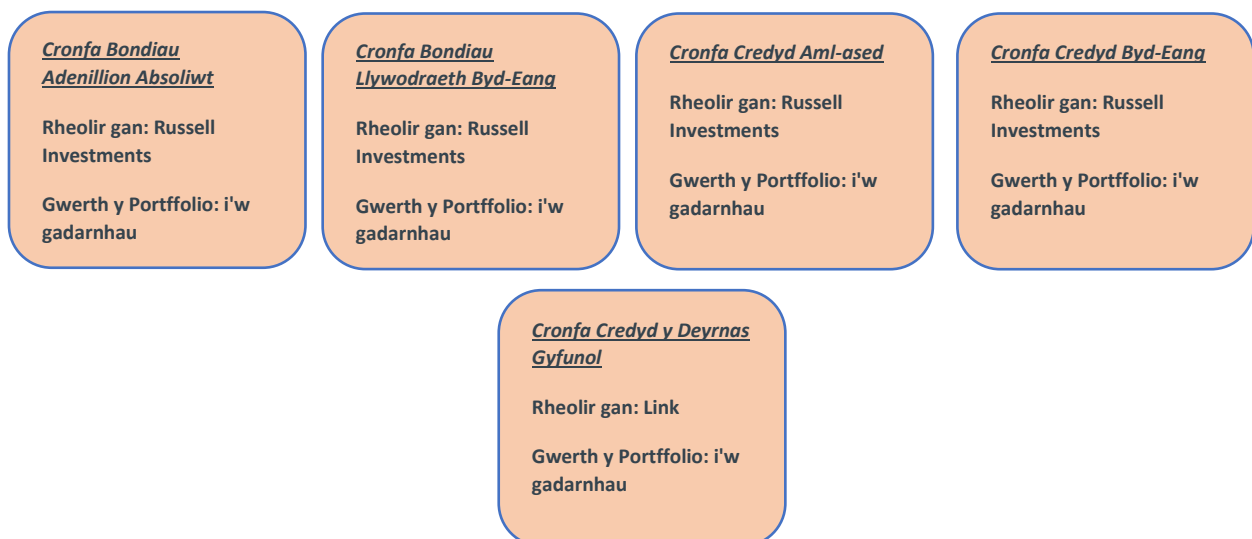
Buddsoddiadau a Pherfformiad

Cyfanswm asedau Awdurdodau Cyfansoddol y Bartneriaeth yw tua £17.5 biliwn (fel yr oedd hi ar 31 Mawrth 2019). Mae buddsoddiadau goddefol yr Awdurdodau Cyfansoddol yn gorwedd yn y Gronfa Gyfun i bob pwrpas, ond maent yn aros ym meddiant yr awdurdodau perthnasol ar ffurf polisiau yswiriant. Mae'r diagram isod yn dangos Is-gronfeydd presennol y Bartneriaeth:

Is-gronfeydd Ecwiti



Is-gronfeydd Incwm Sefydlog



Mae'r Gweithgor Swyddogion yn derbyn adroddiadau perfformiad bob chwarter, bob chwe mis a phob blwyddyn, ac mae'r Grŵp yn adolygu a herio perfformiad y Rheolwyr Buddsoddiadau ar ran y Bartneriaeth.

Mae'r Bartneriaeth yn cynnal diwrnodau ymgysylltu â rheolwyr yn rheolaidd, a defnyddir y rhain i herio rheolwyr a hwyluso ymgysylltu â Phwyllgorau Pensiynau ac Aelodau Byrddau Pensiynau'r Awdurdodau Cyfansoddol, a Rheolwyr Buddsoddiadau'r Bartneriaeth. Bydd yr Awdurdodau Cyfansoddol hefyd yn gwneud eu dadansoddiadau lleol eu hunain o berfformiad buddsoddiadau'r Bartneriaeth, a bydd hynny'n golygu y bydd rheolwyr yn bresennol mewn cyfarfodydd Pwyllgorau Pensiynau.

Is-gronfa	Meincnod perfformiad	Cronfeydd Cyfranogol	Rheolwyr	Dyddiad Lansio
Cronfa Twf Byd-eang	<i>MSCI ACWI ND</i>	Rhondda Cynon Taf, Gwynedd a Phowys	Baillie Gifford, Veritas a Pzena	Chwefror 19
Cronfa Cyfleoedd Byd-eang	<i>MSCI ACWI ND</i>	Abertawe, Torfaen, Gwynedd, Rhondda Cynon Taf a Chlwyd	Morgan Stanley, Numeric, Sanders, Jacobs Levy, SW Mitchell, NWG ac Oaktree	Chwefror 19
Cronfa Cyfleoedd y Deyrnas Gyfunol	<i>FTSE 100</i>	Caerdydd a Thorfaen	Majedie, Lazard, Baillie Gifford, Investec a Liontrust	Medi 19
Cronfa Credyd Byd-eang	<i>Bloomberg Barclays Global Aggregate Credit Index (GBP Hedged)</i>	Caerdydd, Dyfed, Powys a Thorfaen	I'W GADARNHAU	I'W GADARNHAU
Cronfa Bondiau Llywodraeth Byd-eang	<i>FTSE World Government Bond Index (GBP Hedged)</i>	Caerdydd a Thorfaen	I'W GADARNHAU	I'W GADARNHAU
Cronfa Credyd Aml-ased	<i>GBP LIBOR 3 mis + 4% y flwyddyn</i>	Caerdydd, Gwynedd, Powys, Abertawe a Chlwyd	I'W GADARNHAU	I'W GADARNHAU
Cronfa Bondiau Adenillion Absoliwt	<i>GBP LIBOR 3 mis + 2-3% y flwyddyn</i>	Gwynedd, Powys, Rhondda Cynon Taf ac Abertawe	I'W GADARNHAU	I'W GADARNHAU
Cronfa Credyd y Deyrnas Gyfunol	<i>iBOXX £ Non-Gilts All Maturities</i>	Rhondda Cynon Taf	I'W GADARNHAU	I'W GADARNHAU

Manylion Cyswilt

Os oes arnoch angen mwy o wybodaeth am rywbeth yn y cynllun busnes hwn neu rywbeth sy'n gysylltiedig ag ef, mae croeso ichi gysylltu â Phartneriaeth Pensiwn Cymru:

Drwy'r Post - Partneriaeth Pensiwn Cymru
Cyngor Sir Gâr
Adain y Trysorlys a Buddsoddiadau Pensiwn,
Neuadd y Sir,
Caerfyrddin,
SA31 1JP.

e-bost - partneriaethpensiwncymru@sirgar.gov.uk

Rhif ffôn - (01267) 224136

Gallwch weld rhagor o wybodaeth am y Bartneriaeth a'r newyddion diweddaraf ynglŷn â chynnydd drwy fynd i'r wefan a'r dudalen *LinkedIn*.

Dyma gyfeiriad y wefan:

<https://www.partneriaethpensiwncymru.org/>



Eitem 9

CYFARFOD:	PWYLLGOR PENSIYNAU
DYDDIAD:	23 GORFFENNAF 2020
TEITL:	RHEOLAETH TRYSORLYS 2019/20
PWRPAS:	Mae'n ofynnol dan Gôd Ymarfer CIPFA i adrodd ar ganlyniadau gwir weithgaredd Rheolaeth Trysorlys y Cyngor
ARGYMHELLIAD:	DERBYN YR ADRODDIAD ER GWYBODAETH
AWDUR:	DELYTH JONES-THOMAS, RHEOLWR BUDDSODDI

Crynodeb Gweithredol

Yn ystod y flwyddyn ariannol 2019/20 arhosodd gweithgaredd benthycu'r Cyngor o fewn y cyfyngiadau a osodwyd yn wreiddiol a derbyniwyd £546,000 o log ar fuddsoddiadau sydd yn uwch na'r £406,000 a oedd yn y gyllideb. Ni wnaeth unrhyw fanc yr oedd y Cyngor wedi buddsoddi arian gyda methu â thalu, a chyrrhaeddwyd pob dangosydd darbodus.

1. Cyflwyniad

Cymeradwywyd y Strategaeth Rheolaeth Trysorlys gan y Cyngor llawn ar y 7fed o Fawrth 2019.

Penderfynwyd yn y Pwyllgor Pensiynau, 14 Mawrth 2019 i ganiatáu i gronfeydd dros ben y Gronfa Bensiwn gael eu cyfuno a'u cyd-fuddsoddi â llif arian cyffredinol y Cyngor ar gyfer blwyddyn ariannol 2019/20.

Mae'r Cyngor wedi benthycu a buddsoddi symiau sylweddol o arian ac felly yn agored i risgiau ariannol gan gynnwys colli symiau sydd wedi cael eu buddsoddi a'r effaith refeniw o newidiadau mewn cyfraddau llog. Felly, mae adnabod, monitro a rheoli risg yn ganolog i Strategaeth Rheolaeth Trysorlys y Cyngor.

Mae'r adroddiad yma yn cymharu gwir berfformiad yn erbyn y strategaeth ar gyfer y flwyddyn ariannol 2019/20 ac yn cyflawni dyletswydd gyfreithiol y Cyngor o dan Ddeddf Llywodraeth Leol 2003 i gymryd ystyriaeth o Gôd CIPFA ag Arweiniad Buddsoddi Llywodraeth Cymru.

2. Gwethigareddau Buddsoddi Trysorlys

Mae'r Cyngor wedi dal cronfeydd buddsoddi sylweddol, sy'n cynrychioli incwm a dderbyniwyd cyn gwario ynghyd â'r balansau a'r cronfeydd wrth gefn a ddelir. Yn ystod 2019/20, amrywiodd balansau buddsoddi'r Cyngor rhwng £23.2 miliwn a £71.2 miliwn.

Mae Canllawiau Buddsoddi Llywodraeth Cymru yn rhoi blaenoriaeth i ddiogelwch a hylifedd a nod y Cyngor ydi sicrhau enillion sy'n gymesur â'r egwyddorion hyn.

Sefyllfa Buddsoddi Trysorlys

	31.3.19 Balans £m	2019/20 Symudiad £m	31.3.20 Balans £m	31.3.20 Cyfradd %	31.3.20 WAM* (diwrnodau)
Banciau & Cymdeithasau Adeiladu (heb ei ddiogelu)	15.2	(6.5)	8.7	0.57	122.3
Cronfeydd Marchnad Arian	9.4	(0.3)	9.1	0.42	10.5
Cronfeydd Eiddo	9.6	(1.3)	8.3	3.99	365+
Cyfanswm buddsoddiadau	34.2	(8.1)	26.1		

* Cyfartaledd Aeddfedu wedi'i bwysu

Mae Côt Ymarfer CIPFA ac arweiniad y llywodraeth yn gofyn i'r Cyngor fuddsoddi ei arian yn ddarbodus ac i roi sylw i ddiogelwch a hylifedd buddsoddiadau cyn chwilio am y gyfradd uchaf o ddychweliadau neu gynnyrch. Amcan y Cyngor wrth fuddsoddi arian yw ceisio taro cydbwysedd priodol rhwng risg a dychweliadau, lleihau'r risg o achosi colledion o ddiffygion a'r risg o dderbyn incwm buddsoddi isel anaddas.

Mae £8.3m o fuddsoddiadau'r Cyngor yn cael eu dal mewn cronfeydd ecwiti cyfun strategol a chronfeydd eiddo a reolir yn allanol lle mae hylifedd byrdymor yn ystyriaethau llai, a'r amcanion yn eu lle yw incwm referniw rheolaidd a sefydlogrwydd prisiau hirdymor. Cynhyrchodd y cronfeydd hyn enillion incwm o 3.99%, ond colled cyfalaf heb ei gwireddu o £1.3m yn y flwyddyn ariannol yma.

Mewn cyfnod cymharol fyr ers dechrau'r pandemig COVID-19, roedd y canlyniadau economaidd byd-eang yn ffiniog ac yn fawr. Roedd ymateb y farchnad yn eithafol gyda gostyngiadau mawr mewn ecwitiau, marchnadoedd bondiau corfforaethol ac, i ryw raddau, ystâd real sy'n adleisio parlys a ysgogwyd gan cyfyngiadau symud a'r heriau anhysbys i lywodraethau, busnesau ac unigolion.

Gan fod y Cyngor yn fuddsoddi mewn cronfeydd ecwiti ac eiddo, adlewyrchwyd y gostyngiadau yng ngwerthoedd cyfalaf yr asedau sylfaenol ym mhriadau'r Gronfa ar 31 Mawrth gyda phob cronfa'n cofrestru adenillion negyddol dros 12 mis hyd at fis Mawrth. Ni fydd y colledion cyfalaf heb eu gwireddu hyn yn cael effaith ar y Gronfa Gyffredinol gan fod y Cyngor wedi dewis cyflwyno newidiadau yng ngwerthoedd teg y cronfeydd yn yr incwm cynhwysfawr arall.

Meincnodi Buddsoddiadau

	Sgôr Credyd	Graddfa Credyd	Amlygiad 'Bail-in'	WAM* (diwrnodau)	Cyfradd Dychwelyd
31.03.2019	4.96	A+	92%	41	2.13%
31.03.2020	4.99	A+	100%	31	1.97%
A.LI Tebyg	3.77	AA-	29%	27	0.65%
Pob A.LI	3.94	AA-	56%	20	1.23%

* Cyfartaledd Aeddfedu wedi'i bwysu

Roedd y balansau arian cyfartalog yn £48.9m yn ystod y flwyddyn. Mae Cyfradd Banc y DU wedi bod yn 0.75% ers Awst 2018, ond yn sgil y goblygiadau COVID-19 torrwyd y gyfradd i 0.25%, ac ar ôl hynny 0.10% ym mis Mawrth 2020. Mae cyfraddau'r farchnad arian tymor byr wedi aros ar lefelau cymharol isel. Gwnaed adneuo newydd ar gyfradd gyfartalog o 0.57%. Cynhyrchodd buddsoddiadau mewn Cronfeydd Marchnad Arian gyfradd gyfartalog o 0.42%.

Roedd amcan y gyllideb ar gyfer incwm buddsoddi y Cyngor yn £0.406m am y flwyddyn. £0.546m oedd alldro incwm buddsoddiad y Cyngor ar gyfer y flwyddyn.

3. Adroddiad Cydymffuriad

Mae'r Pennaeth Cyllid yn falch o adrodd bod yr holl weithgareddau rheolaeth trysorlys a ymgwymerwyd yn ystod 2019/20 yn cydymffurfio gyda Chod Ymarfer CIPFA a Strategaeth Rheolaeth Trysorlys y Cyngor. Mae'r cydymffuriad gyda cyfyngiadau buddsoddi penodol yn cael ei ddangos yn y tabl isod.

Cyfyngiadau Buddsoddi

	2019/20 Uchafswm	31.3.20 Gwir	2019/20 Terfyn	Cydymffurfiwyd
Unrhyw sefydliad unigol, heblaw Llywodraeth y DU	£8m yr un	£3m	£3.865m	✓
Unrhyw grŵp o sefydliadau dan yr un perchnogaeth	£8m y grŵp	£3m	£3.865m	✓
Unrhyw grŵp cronfeydd o dan yr un rheolaeth	£20m y grŵp	£5m	£5m	✓
Offerynnau y mae'n bosib eu cyfnewid a ddelir yng nghyfrif enwebedig brocer	£40m y brocer	£0m	£0m	✓
Gwledydd tramor	£8m y wlad	£0m	£2m	✓
Darparwyr cofrestredig a lanlordiadau cymdeithasol cofrestredig	Cyfanswm o £20m	£0m	£0m	✓
Buddsoddiadau heb eu gwarantu mewn Cymdeithasau Adeiladu	Cyfanswm o £8m	£0m	£2m	✓
Benthyciadau i gorfforaethau heb eu radio	Cyfanswm o £8m	£0m	£0m	✓
Cronfeydd Marchnad Arian	Cyfanswm o £40m	£9.135m	£30m	✓
Ymddiriedolaethau buddsoddi ystâd real	Cyfanswm o £20m	£0m	£0m	✓

4. Dangosyddion Rheolaeth Trysorlys

Mae'r Cyngor yn mesur a rheoli ei ddatguddiad i risgiau rheolaeth trysorlys drwy ddefnyddio'r mesuryddion canlynol:

Diogelwch: Mae'r Cyngor wedi mabwysiadu mesur gwirfoddol i ddangos ei sensitifrwydd i risg credyd trwy fonitro sgôr credyd cyfartal wedi'i bwysu ar gyfer y portffolio buddsoddi. Caiff hyn ei gyfrifo trwy roi sgôr i bob buddsoddiad a chymryd y cyfartaledd rhifyddol, wedi'i bwysu yn ôl hyd bob buddsoddiad. Mae buddsoddiadau heb ei graddio yn cael sgôr yn seiliedig ar y risg canfydded.

	31.3.20 Gwir	2019/20 Targed	Cydymffurfiwyd
Sgôr credyd cyfartal y portffolio	4.99	Sgôr o 6 neu is	✓

Hylifedd: Mae'r Cyngor wedi mabwysiadu mesur gwirfoddol er mwyn mesur ei amlygiad i risg hylifedd trwy fonitro faint o arian sydd ar gael er mwyn gallu cwrdd a taliadau annisgwyl o fewn cyfnod tri mis dreigl, heb fenthyciadau ychwanegol.

	31.3.20 Gwir	2019/20 Targed	Cydymffurfiwyd
Cyfanswm arian ar gael o fewn 3 mis	£14.9m	£10m	✓

Datguddiad Cyfraddau Llog: Nod y dangosydd hwn yw rheoli pa mor agored yw'r Cyngor i risg cyfraddau llog. Roedd y terfynau uchaf ar risgiau cyfraddau llog sefydlog a chyfnodol, a fynegir fel cyfran o'r prif swm net a fenthyciwyd, yn:

	31.3.20 Gwir	2019/20 Terfyn	Cydymffurfiwyd
Terfyn uchaf ar effaith refeniw un flwyddyn o gynnydd o 1% mewn cyfraddau llog sefydlog	£0	£761,000	✓
Terfyn uchaf ar gyfer cyfraddau llog cyfnodol	£0	£0	✓

Symiau a fuddsoddir am gyfnod hwy na 364 diwrnod: Pwrpas y dangosydd hwn yw rheoli datguddiad i'r risg o golled allai godi os yw'r Cyngor yn gorfod ad-dalu'r symiau a fuddsoddiwyd yn gynnar. Y cyfyngiadau ar symiau y gellir buddsoddi gydag aeddfedrwydd heibio diwedd y cyfnod oedd:

	2019/20	2020/21	2021/22
Gwir brifswm a buddsoddiwyd heibio diwedd y flwyddyn	£10m	£0	£0
Terfyn ar gyfer prifswm a fuddsoddiwyd heibio diwedd y flwyddyn	£20m	£20m	£20m
Cydymffurfiwyd	✓	✓	✓